

Aan de Gemeenteraad.

Raadsvergadering d.d. : 1 februari 2018
Commissievergadering d.d. : 25 januari 2018
Commissie : Commissie Grondgebied
Portefeuillehouder : wethouder R. Kruijswijk
Programmaonderdeel : 201. Verkeer en vervoer
201001. Verkeer en vervoer
Registratienummer : 2017024902
Productiedatum : 22 december 2017

Onderwerp

Dit voorstel gaat over het indienen van een zienswijze door de raad, over de voorlopige voorkeursvariant van een Duinpolderweg, bij het college van gedeputeerde staten van Noord-Holland.

Voorgesteld besluit:

De raad van de gemeente Bloemendaal;

gelezen het voorstel van burgemeester en wethouders van 11 januari 2018;

besluit:

1. een schriftelijke zienswijze te geven over het voorlopige voorkeursalternatief van een Duinpolderweg;
2. deze zienswijze te verwoorden in brief 2018000397 aan het college van gedeputeerde staten van Noord-Holland.

Overveen, 1 februari 2018

de raad voornoemd,

de voorzitter,

de griffier,

Voorgesteld besluit

1. een schriftelijke zienswijze te geven over het voorlopige voorkeursalternatief van een Duinpolderweg;
2. deze zienswijze te verwoorden in brief 2018000397 aan het college van gedeputeerde staten van Noord-Holland.

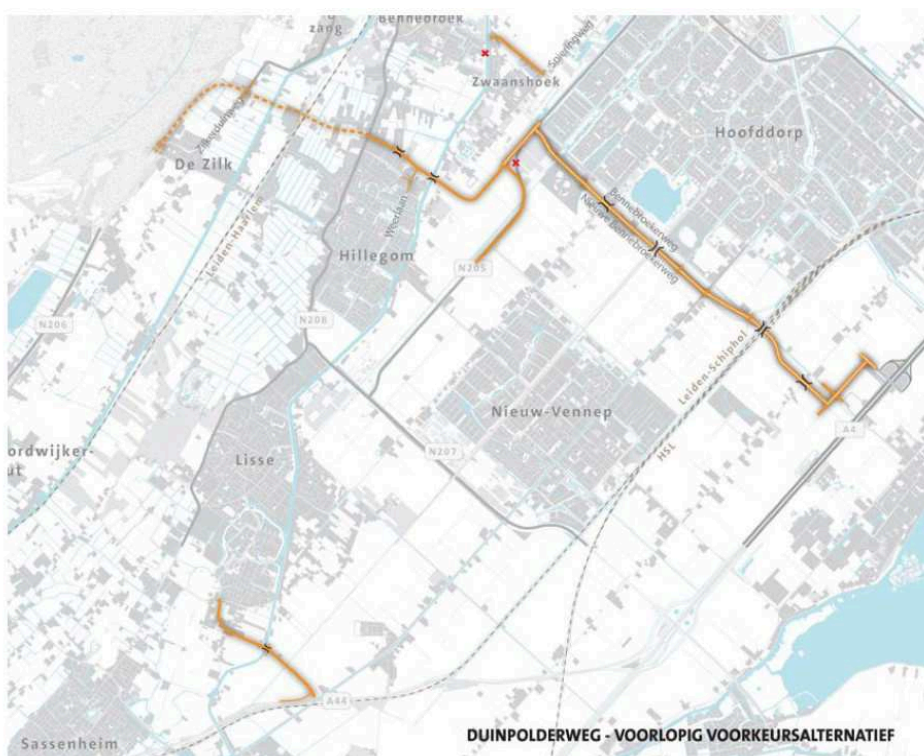
Aanleiding en beoogd effect

Aanleiding

Gedeputeerde staten van Noord-Holland hebben op 19 december 2017 een voorlopig voorkeursalternatief van een Duinpolderweg gekozen, namelijk het alternatief van de maatschappelijke Adviesgroep gebaseerd op het 'alternatief Zuid'.

Het voorlopige voorkeursalternatief bestaat uit:

- een nieuwe verbinding in de Haarlemmermeer, vanaf rijksweg A4 tot en met de Nieuwe Bennebroekerweg;
- een verdubbeling van 2x2 rijstroken op de Nieuwe Bennebroekerweg;
- een nieuwe verbinding van 2x1 rijstroken tussen de N205 en de N208, conform de ligging van alternatief Zuid, met gelijkvloerse aansluitingen op de N205 en de N208, en met een ruimtelijke reservering voor 2 x 2 rijstroken;
- een ruimtelijke reservering tussen de N208 en de N206 conform de ligging van alternatief Zuid met een gelijkvloerse aansluiting op de Zilkerduinweg;
- een nieuwe verbinding tussen de Bennebroekerdijk en de Spieringweg bij Zwaanshoek, conform alternatief NOG Beter 2.0;
- een nieuwe verbinding tussen rijksweg A44 en Lisse, conform alternatief NOG Beter 2.0;
- een lokale verbinding tussen de Weerlaan en de nieuwe verbinding;
- een afsluiting van de Bennebroekerdijk voor autoverkeer ter hoogte van Zwaanshoek.



Beoogd effect

Het doel van uw besluit is een zienswijze te geven over de keuze voor het voorlopige voorkeursalternatief. Gedeputeerde staten betrekken uw zienswijze bij het invullen van het definitieve projectbesluit, dat rond de zomer van 2018 wordt verwacht.

Politieke keuzeruimte

De gemeente Bloemendaal is al ruim 15 jaar betrokken in verschillende provinciale en regionale onderzoeken en studies naar een Duinpolderweg / oost-west verbinding in de zogenoemde 'Grensstreek' tussen Noord-Holland en Zuid-Holland. Aanvankelijk werd *de* Duinpolderweg genoemd: *de* "weg bezuiden Bennebroek". Voor de gemeente is steeds verkeersdoelstelling geweest, dat *een* nieuwe wegverbinding moet zorgen voor een afname van het verkeer en verbetering van de leefbaarheid en de verkeersveiligheid in Vogelenzang en Bennebroek¹. In de eerder bestuurlijk vastgestelde MER-startnotitie 'Notitie reikwijdte en detailniveau' is deze doelstelling terug te zien in de sub-doelstelling waarin is geformuleerd dat de leefbaarheid en verkeersveiligheid in de woonkernen die worden doorsneden door de noord-zuidroutes N206 en N208 moet worden verbeterd.

In de raadsnotie Voortgang NOG/Duinpolderweg d.d. 29-11-2012 (2012085038) is een "noodzakelijke koppeling" gelegd tussen realisatie van het Mariatunneltracé (oude naam voor een Kennemertunnel) en de Duinpolderweg, die toen vlak onder Bennebroek en Vogelenzang was gepland. De motie is aangenomen met 13 tegen 5 stemmen. Inmiddels is er geen sprake van een Noordelijke Duinpolderweg, maar van andere oplossingen met een aanzienlijk zuiderlijker gelegen alternatief.

Omdat het aanleggen van een wegverbinding een ruimtelijk project is, worden de gevolgen voor het natuur- en leefmilieu ook in de beoordeling betrokken. Ook hierin heeft de gemeente Bloemendaal al vanaf het begin een duidelijk standpunt ingenomen, namelijk geen aanleg van een (noordelijk) tracé dat onherstelbare schade zal toebrengen aan natuur en landschap en dat zal zorgen voor verslechtering van het leefmilieu in het zuidelijke deel van onze gemeente.²

Oorspronkelijk was in de besluitvorming over de Duinpolderweg een koppeling gelegd met realisatie van openbaar vervoer t.b.v. de bollenstreek. Toen bleek dat een Rijn-Gouwelijn politiek niet haalbaar was, is gekozen voor een stelsel van (H)OV-busvervoer. Hier hebben inwoners van Bennebroek en Vogelenzang niet direct baat bij.

De zienswijze die wij met dit voorstel aan u voorleggen beoogt (nogmaals) bij de provincie aan te geven, welke doelstellingen specifiek voor Bloemendaal van belang zijn en in hoeverre het voorlopige voorkeursalternatief daaraan tegemoet kan komen.

¹ Coalitie-akkoord 2014-2018 d.d. 11-5-2014: "De gemeente zet in op vermindering van de verkeersoverlast in Vogelenzang en Bennebroek. De noodzaak van de Duinpolderweg is nog steeds niet aangetoond. De gemeente zal niet meewerken aan aanleg van deze weg in of nabij het bos of over de strandvlakte ter hoogte van klooster Tiltenberg. De medewerking aan realisatie van de Duinpolderweg wordt niet langer gezien als nodig voor de inwoners van onze gemeente".

College-programma 2014-2018 (2014057890): "Veiligheid, duurzaamheid en gebruiksvriendelijkheid zijn voor ons college belangrijke criteria in de aanpak van de verkeersproblematiek. (...) "Ons college werkt alleen mee aan de Duinpolderweg als de aanleg aantoonbare verbeteringen oplevert." Zie ook noot 2.

² Motie Voortgang NOG/Duinpolderweg 29-11-2012 (2012085038): "De raad (...) spreekt uit dat (...) "de waarde van het Vogelenzang Zuid gebied op diverse aspecten (o.a. landschappelijke kwaliteit) wordt meegewogen in de tracé-studies (...), de raad verwacht dat de Duinpolderweg een verkeersoverlast-verminderende werking moet krijgen in de dorpen Vogelenzang en Bennebroek; i.h.b. de verkeersoverlast van het Noord – Zuid verkeer in Vogelenzang en Bennebroek niet moet toenemen door aantrekkelijk verkeer vanuit de Haarlem-agglomeratie als de Duinpolderweg wordt gerealiseerd.

Gedachtegang

Argumenten

Het indienen van een zienswijze is noodzakelijk omdat een Duinpolderweg van grote invloed kan zijn op belangen die de gemeente Bloemendaal raken.

De belangen zijn positief (kansen om de verkeerssituatie en de leefbaarheid te verbeteren en op lange termijn – rekening houdend met de autonome verkeersgroei- veilig te stellen) en negatief (bedreiging van natuur en landschap en leefmilieu, afhankelijk van de ligging en de verkeerseffecten van de verschillende alternatieven).

Kanttekeningen

Bij het project Duinpolderweg zijn veel bestuurlijke en maatschappelijke partijen betrokken, waardoor het welhaast onmogelijk is om aan ieders wensen en verwachtingen tegemoet te komen. Maar desondanks onderschrijven alle partijen de gezamenlijke verantwoordelijkheid om verkeersknelpunten op te lossen en voorbereid te zijn op de verdere groei van het verkeer die de komende tientallen jaren wordt berekend.

Alternatieven

Een alternatief dat (meer) positieve effecten heeft voor Bloemendaal is het doortrekken van de Zuidelijke verbinding van de N208 naar de N206. Daardoor wordt vooral Vogelenzang meer ontlast van doorgaand verkeer (halvering verkeer door Vogelenzang ten opzichte van het Nul-alternatief), omdat er een alternatieve regionale (noord-zuid) route wordt geboden.

Overwegingen van het college

Het college is van mening dat het besluit van gedeputeerde staten van wezenlijk belang is voor de gemeente Bloemendaal en dat daarom een raadsbesluit, over een zienswijze van de raad, passend is.

Middelen

De gemeente Bloemendaal zet geen specifieke financiële middelen in, maar het project Duinpolderweg c.a. vergt al 15 jaar een substantiële bestuurlijke en ambtelijke inzet. Ook daarom is het goed, dat nu stappen worden gezet om te komen tot een afronding van de studiefase. Er ligt wel een financiële relatie met het mobiliteitsfonds Zuid-Kennemerland. Bij de vorming van het Mobiliteitsfonds Zuid-Kennemerland in 2013 hebben de vier deelnemende gemeenten een bijdrage van € 4,5 miljoen voor een - naar de N206 doorgetrokken - Duinpolderweg gereserveerd. Deze reservering is in 2017 'on hold' gezet, in afwachting van het besluit over een voorkeursalternatief. Het nu gekozen voorkeursalternatief leidt naar verwachting niet tot een duidelijke verbetering van de verkeerssituatie en de leefbaarheid. Daarom blijven wij van mening dat – in afwachting van het definitieve besluit van de Provincies – dat de bijdrage op 'on hold' moet blijven staan. Dit is onderwerp van bespreking in een eerstvolgende vergadering van de Stuurgroep Bereikbaarheid ZW-Kennemerland (7-2-2018) en wellicht ook in de eerstvolgende vergadering van de Duinpolderweg-stuurgroep.

Participatie

In de PlanMER-fase heeft de maatschappelijke Adviesgroep (dorpsraden, bedrijfsleven, platformen, natuur- en milieu-organisaties) volledig geparticipeerd. In de aanloop naar bestuurlijke besluitvorming moest deze participatie wel grotendeels achter gesloten deuren plaatsvinden.

Communicatie

De provincie plaatst alle openbare rapporten en besluiten op de website www.noord-holland.nl/Onderwerpen/Verkeer_vervoer/Projecten_verkeer_en_vervoer/Duinpolderweg

Vanaf 8 januari 2018 houdt de provincie een algemene inspraakronde van zes weken, voor alle betrokkenen en belanghebbenden in het gebied. Op 23 januari 2018 wordt een inloopavond gehouden in Noordwijkerhout.

Samenwerking (Heemstede)

Heemstede zit, net als Bloemendaal, in de stuurgroep Duinpolderweg en in de stuurgroep Bereikbaarheid Zuid-Kennemerland. Beide gemeenten zoeken afstemming en zitten globaal op dezelfde lijn, maar door verschillen in geografische ligging en verkeersstructuur worden ook eigen accenten gelegd.

Vervolgproces/evaluatie

Vervolgproces

Het vervolgproces bestaat uit een inspraakronde en een advies van de MER-commissie, gevolgd door een provinciaal projectbesluit over een definitief voorkeursalternatief (medio 2018).

Het definitieve voorkeursalternatief wordt daarna tot in detail verder onderzocht en uitgewerkt in een besluit-MER.

Evaluatie

Niet van toepassing.

Bijlagen

- Zienswijze brief 2018000397
- Nota voorlopig voorkeursalternatief van Gedeputeerde Staten (2017025167)
- Gevoeligheidsanalyse effecten voorlopig voorkeursalternatief (2017025168)
- Gevoeligheidsanalyse effecten afgevalen alternatief stuurgroep (2017025169)

Achterliggende documenten

- Notitie reikwijdte en detailniveau
- MER rapport

Burgemeester en wethouders van Bloemendaal,

, burgemeester.

, gemeentesecretaris.