



Het Nationaal Park Zuid-Kennemerland is een samenwerkingsverband van terreinbeheerders en eigenaren, de omliggende gemeenten, de provincie Noord-Holland en het Rijk gericht op de bescherming en natuurontwikkeling van het duingebied.

ZK 2007-03

Haarlem, 11 juli 2007.

Geachte heer, mevrouw,

Graag nodigen wij u uit aanwezig te zijn bij de jaarlijkse excursie van het Nationaal Park Zuid-Kennemerland. Dit jaar vindt de excursie plaats op

Vrijdag 14 september 2007 van 12.45 tot 16.00 uur.

In het Nationaal Park Zuid-Kennemerland wordt momenteel in goede samenwerking tussen Rijnland en terreinbeheerders PWN en Natuurmonumenten een project voorbereid. Binnen een te ontwikkelen "natuurkern" in het noordwestelijk deel van het park zal een aantal sleuven in de zeereep worden gemaakt, in het breedste deel van het duingebied, om de dynamiek van stuivend zand en zoute zeewind een kans te geven.

Tijdens de excursie bezoeken wij dit deel van het park en zal voor u een boeiende uitleg gegeven worden. Wij hopen van harte dat u hierbij aanwezig zult zijn. Om u alvast een indruk van het project te geven treft u bijgaand alvast nadere informatie aan.

Start om 12.45 uur bij
Bezoekerscentrum De Zandwaaier
Tetterodeweg 27
2051 EG Overveen

Graag aanmelden voor 1 september a.s. bij Marieke v.d. Weijgaert, adjunct secretaris Nationaal Park Zuid-Kennemerland; weijgaertm@noord-holland.nl.
Kunt u hierbij aangeven of u gebruik wilt maken van een leenfiets en of u bij slecht weer met de auto komt en er mensen bij u in mogen stappen?

Natuurlijk sluiten wij de excursie af met een hapje en een drankje op de mooie locatie Parnassia.

Graag tot 14 september a.s.

Met vriendelijke groet,

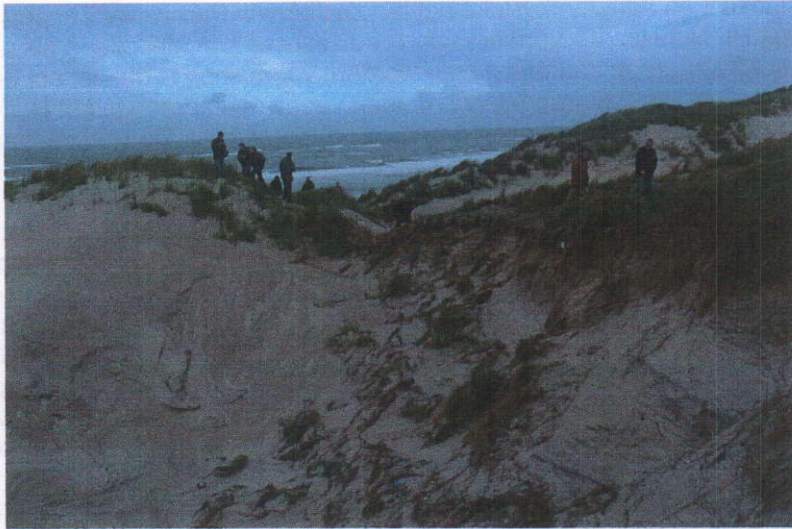
Namens F.G. van Diepen-Oost
Voorzitter nationaal park Zuid-Kennemerland

Jacqueline Groen
Secretaris.



Dynamiek vanuit de zeereep in een natuurkern in het Nationaal Park Zuid-Kennemerland

Leon Terlouw en Marieke Kuipers, PWN



Aanleiding

Zo'n 15 jaar ontstond bij steeds meer betrokkenen het inzicht dat dynamiek vanuit de zeereep noodzakelijk is voor een levend duinlandschap. Stichting Duinbehoud legde dit vast in haar visie "Duinen voor de wind" voor het ministerie van LNV. De wens van het park om hier mee aan de slag te gaan was al opgenomen in het Beheer en Inrichtingplan (BIP) voor het NPZK i.o. van 1995. In het volgende BIP in 2003 werd het voornemen concreter:

Beleidskeuze 1: "het ontwikkelen van het natuurlijke duinecosysteem met behoud van biodiversiteit. Dit gaan we o.m. doen door verstuiven. Gestreefd wordt naar meer dynamiek in het duingebied als geheel, met overal meer stuifplekken. Op een aantal plaatsen geven we ruimte voor nieuwe duinvorming. Hierbij brengen we actief nieuwe, mobiele duinen op gang, die als het ware door het landschap 'wandelen' (BIP-project 4 "realiseren Noordwestelijke Natuurkern"). Aan de voorkant wordt oude begroeiing opgegeten en worden oude bodems begraven. De grote verschillen in vocht of droogte, zon of schaduw zorgen voor prachtige kansen voor vegetatie en fauna. De meest geschikte plaatsen zijn het gebied Kraansvlak en het Noordwestelijk gedeelte van het NPZK. Deze gebieden hebben door hun ligging, aanwezige duinvormen, rust, ruimte en afwezigheid van grote belemmeringen de meeste potentie. In overleg met het Hoogheemraadschap van Rijnland geven we vorm aan de nieuwe duinvorming".

Hoogheemraadschap van Rijnland heeft zichzelf tot doel gesteld in haar waterbeheerplan de kust waar mogelijk dynamisch te beheren en recreatief medegebruik van de zeewering vorm te geven. De plannen in het NPZK zijn een eerste uitwerking van deze doelstelling. Het hoogheemraadschap ziet wel als haar primaire taak de veiligheid van het achterland en ziet erop toe dat de veiligheid gewaarborgd blijft.

Noordwest Natuurkern

De NW Natuurkern ligt in het noordwesten van het park, is zo'n 400 ha groot en is een van twee grote natuurkernen van het park. Het is hier nog relatief rustig en de potenties voor natuur zijn zeer hoog. Als enige plek in het park is hier nog natuurlijke dynamiek op echt grote schaal te verwachten; er is potentie voor een Dynamisch Duinlandschap. We willen de vorming van dit landschap graag starten door een nieuw experiment van reactiveren van wandelende duinen. Essentieel verschil met de 2 bestaande experimenten (Verlaten Veld en De Bruid van Haarlem) is dat het hier gaat om inzetten van verstuiwing en bevorderen van dynamiek vanuit de zeereep.

Aanpak

PWN heeft in 2005 het initiatief genomen om het BIP-project 4 te starten. In voorjaar 2005 werden de contouren van het project verkend. De natuurbeheerders PWN en NM en de zeereepbeheerder Rijnland gingen najaar 2005 en voorjaar 2006 samen met duingeformologen de (on)mogelijkheden na. Het laten verstuiven van de eerste duinenrij kan alleen op voorwaarde dat de veiligheid voor het achterland niet in het geding is. Experimenten met stuifkuilen hebben aangetoond dat het

verstuiwingsproces goed te beheersen is (hoewel er nog geen stormen van formaat hebben plaatsgevonden). Deze ervaringen hebben ertoe geleid dat Rijnland bereid is mee te denken bij het ontwikkelen van nieuwe verstuiwingslokaties in de brede duinen, mits dit geen bezwaar vormt voor de veiligheid.

Het kantelpunt voor afslagkust en aangroekust ligt net ten zuiden van Parnassia. Ten Z van Parnassia is sprake van een afslagkust. Nieuwe duinvorming vanuit de zeereep kan hier alleen als de infrastructuur direct achter de zeereep aangetast mag worden; vooralsnog is dit niet het geval. De enige mogelijkheid nu voor vorming van wandelende duinen vanuit de zeereep in het Nationaal Park ligt ten noorden van Parnassia en dus in het gebied met een aangroekust. De werking van de zee bij storm (afkalving zeereep) dient hier dan vervangen te worden door beheeringrepen zoals maken van sleuven in de zeereep.

In het noorden van de NW Natuurkern (ter hoogte van het Noordervlak) is de zeereep stabiel en breed. De beste plek is dan ook ter hoogte van strandslag Kattendel: minder last van aangroei, relatief instabiele zeereep, meer windkracht, achterliggende valleien. Met een aantal sleuven (op de kop ca. 50-100 breed) in de zeereep van de valleien Peperedel, Kattendel en Houtglop zou een fraaie start gegeven kunnen worden aan het project. Naast starten in de zeereep is het ook de bedoeling om landinwaarts gelegen duinenrijen van de genoemde valleien opnieuw in verstuiwing te krijgen. Dit kan door de duinhellingen die op de overheersende wind liggen kaal te maken. Samen met deze ingreep wordt dan vorm gegeven aan het ontstaan van een dynamisch landschap in de NW Natuurkern.

In 2006 werden de droombeelden voor de natuurkern met diverse betrokkenen gedeeld en in het najaar startte een verkenning van de consequenties van het inzetten op het dynamische duinlandschap voor recreatie. Samen met de boswachters worden de gewenste aanpassingen voor de recreatie onderzocht evenals verbeteringen voor recreatief medegebruik.

Inmiddels (juli 2007) hebben we een beeld van wat we zouden willen bereiken met het realiseren van de NW Natuurkern (zie kader 'Doelen'), waar we de zeereep zouden willen open maken en achterliggende duinen zouden willen reactiveren. In de locatiekeuze van de sleuven is rekening gehouden met aanwezige waardevolle bunkers. Geen van de aanwezige waardevolle bunkers hoeft gesloopt te worden.

Doelen NW Natuurkern

- Ruimte geven aan de grootschalige landschapsvormende processen en veiligstellen van de verstoringsgevoelige (avi)fauna van het Dynamisch Duinlandschap
- Recreatiekwaliteit behouden/ontwikkelen voor beleven van echte rust en ruimte in uitgestrekte duinnatuur
- Bevorderen van een dynamische kust, waarbij de veiligheid gewaarborgd blijft.

Recreatie

Om ruimte te geven aan het beleven van echte rust en ruimte in uitgestrekte duinnatuur en om verstoringsgevoelige (avi)fauna in de NW Natuurkern veilig te stellen denken wij dat het gewenst is om een standstill in recreatief gebruik na te streven. Het idee hierachter is dat we gaan zoeken naar mogelijkheden voor aanpassingen aan recreatievoorzieningen cq. creëren van nieuwe voorzieningen zonder dat het recreatief gebruik mag toenemen.

Aanpassingen die nodig zijn stonden deels ook in het BIP: (1) verplaatsen van de strandslag Kattendel naar het zuiden, (2) het fietspad vanaf Parnassia naar Groot Olmen kan ter hoogte van de verstuiwing niet blijven liggen en er dient een oplossing voor gezocht te worden, (3) ontsluiten van de NW-natuurkern met een echt rustig voetspoor (paaltjesroute over zandpaadje). Er zijn inmiddels enkele varianten die momenteel middels een "voortoets" op gevolgen voor het beschermd natuurgebied worden gecheckt.

Communicatie

Hoogheemraadschap Rijnland is al in een vroeg stadium betrokken. Rijnland is bereid hiervoor de mogelijkheden te onderzoeken.

Project 4 Realiseren NW Natuurkern is een echt NPZK-project; er zijn veel van NPZK-partners bij betrokken.

De gewenste verstuiwingslocaties en enkele opties voor aanpassing van de recreatieve infrastructuur zullen in september 2007 aan de Adviescommissie en het Overlegorgaan van het NPZK worden voorgelegd en daarna op een publieksavond in oktober 2007 worden toegelicht.

Tussen nu en realisatie (eind 2009?) ligt nog een flinke periode die gebruikt kan worden om draagvlak te krijgen.