

Nota hondenlosloopbeleid Bloemendaal 2019



whs

Gemeente Bloemendaal

Nota Hondenlosloopbeleid 2019

Inhoud

Samenvatting.....	2
1. Aanleiding.....	3
1.1. Leeswijzer	3
2. De probleemstelling	3
3. De doelstelling	3
4. Wat is de situatie nu?.....	4
4.1. Losloopbeleid	4
4.2. Hondenpoepbeleid.....	4
4.3. Gewenste toekomstige situatie.....	4
4.4. Er worden nu problemen ervaren	4
5. Hoe gaan we de doelstelling behalen?.....	4
7.1. Proces	4
7.2. Wat willen de bewoners?.....	4
8. Inrichting losloopgebied	5
9. Ander beleid en regels over honden	6
10. Andere (losloop)gebieden	6
11. Belanghebbenden	7
12. Conclusie en voorstel	8
Bijlage: inventarisatie hondenlosloopgebied	10

Samenvatting

Dit hondenlosloopbeleid geeft aan waarom en waar er in de gemeente losloopplaatsen voor honden zijn. Elk bestaand losloopgebied is beoordeeld op de criteria hinder, veiligheid, schoon en schade. Hieruit volgen wijzigingen van de gebieden. Dit beleid geeft duidelijkheid over de loslopende honden in Caprera en het wethouder van Gelukpark. In Caprera zijn bijtincidenten en in het wethouder van Gelukpark wordt veel schade aangebracht.

1. Aanleiding

Er wordt regelmatig geklaagd door gebruikers van de openbare ruimte over loslopende honden. Er komen regelmatig verzoeken van hondenbezitters om nieuwe losloopplaatsen aan te wijzen. In Bloemendaal geldt een algemene aanlijnplicht voor honden. Het college kan plekken aanwijzen waar die aanlijnplicht niet geldt. Er is nu geen beleid dat een onderbouwing geeft voor de losloopplaatsen. Er is onduidelijkheid over de aangewezen plekken. En we moeten bijtincidenten voorkomen.

1.1. Leeswijzer

Elk bestaand losloopgebied is gewaardeerd op de criteria gebruiksintensiteit, veilig, hinder, schoon, schade en borden aanwezig. Daarnaast is gekeken naar de verdeling van de losloopgebieden over de kernen. Hieruit volgt een advies over het afschaffen en toevoegen van losloopgebieden.

2. De probleemstelling

Het is voor hondenbezitters en niet-hondenbezitter nu niet altijd duidelijk wat de regelgeving is. Bovendien lijkt de huidige regelgeving niet in overeenstemming met de behoefte. Het huidige beleid is onduidelijk en verouderd.

3. De doelstelling

"Honden zijn enorm populaire huisdieren die hun eigenaar gezelschap, structuur en veel plezier kunnen bieden¹". Wij willen dat faciliteren en wijzen verdeeld over de gemeente gebieden aan waar honden los kunnen lopen. De subdoelen van de aanlijnplicht en het losloopbeleid zijn:

De algemene aanlijnplicht zoals die in de APV is vastgelegd, heeft tot doel:

- de bescherming van de verkeersveiligheid, die door loslopende honden in gevaar kan worden gebracht;
- het voorkomen van beschadiging aan eigendommen van derden;
- het voorkomen van hinder voor voetgangers;
- het bestrijden van verontreiniging (bijvoorbeeld van speelweiden, zandbakken, e.d.);
- het voorkomen van schade en dierenleed, die worden veroorzaakt doordat loslopende honden andere dieren en wel met name schapen en kippen naar het leven staan².

Het doel van losloopgebieden

Het is voor de gezondheid van honden belangrijk dat ze kunnen bewegen, rennen en spelen met soortgenoten³. Dat kan als een hond niet is aangelijnd. Om hondenbezitters de mogelijkheid te bieden hun hond los te laten lopen, kan het college gebieden in de gemeente aanwijzen waar de aanlijnplicht niet geldt. Het doel is geschikte gebieden verdeeld over de kernen aan te wijzen waar de aanlijnplicht niet geldt.

¹ Landelijk InformatieCentrum Gezelschapsdieren

² Toelichting APV

³ Raad van Beheer: Houden van honden

4. Wat is de situatie nu?

4.1. Losloopbeleid

Er geldt een aanlijnplicht voor honden in de openbare ruimte in de gehele gemeente. De gemeente wijst in elke kern een aantal gebieden aan waar de aanlijnplicht niet geldt⁴ (zie bijlage). Het is nu niet te achterhalen welk beleid daaraan ten grondslag heeft gelegen. Deze zelfde gebieden worden sinds minimaal 25 jaar steeds weer aangewezen als losloopgebied. De aanwijzing is aan een heroverweging toe.

4.2. Hondenpoepbeleid

Het hondenpoepbeleid is onderdeel van het straatreinigingsbeleid. Dit beleid is gericht op het voorkomen van verontreiniging van de openbare ruimte.

4.3. Gewenste toekomstige situatie

Wij willen dat hondenbezitters kunnen spelen en rennen met hun hond en wij wijzen daarvoor losloopgebieden aan. Deze losloopgebieden zijn veilig voor hond en verkeer, er is weinig hinder voor voetgangers, er is weinig verontreiniging van honden en dierenleed wordt voorkomen.

4.4. Er worden nu problemen ervaren

De problemen die nu worden ervaren zijn:

1. Het is voor (weg)gebruikers niet altijd duidelijk wat een losloopgebied is.
2. Sommige losloopgebieden zijn onveilig voor hond en verkeer.
3. Het is niet duidelijk of de aanlijnplicht geldt in het Wethouder van Gelukpark.
4. In wandelpark Caprera is behoefte aan regulering vanwege bijtincidenten (doodbijten reeën).
5. Er is een verzoek gedaan om op Park Brederode een uitlaatgebied te maken.
6. Wandelaars en hondenbezitters kunnen hinder ervaren van uitlaatservices.
7. Het huidige aanwijzingsbesluit sluit niet aan bij de werkelijkheid.

5. Hoe gaan we de doelstelling behalen?

7.1. Proces

We inventariseren de huidige losloopgebieden. Daarvan beoordelen we de gebruiksintensiteit, de veiligheid, hinder voor andere weggebruikers en de vervuiling met hondenpoep. Dit zijn de criteria waarom er wel of niet een ontheffing van de aanlijnplicht wordt aangewezen. We vragen de omwonenden en hondenbezitters wat ze ervan vinden. We stellen daarna de losloopgebieden vast. Daarna richten we de losloopgebieden in.

7.2. Wat willen de bewoners?

Bewoners

Bij het vaststellen van het beleid wordt uitgegaan van de het algemeen belang. De gemeente wil losloopgebieden aanwijzen om hondenbezitters te faciliteren. Dat betekent dat omwonenden enige

⁴ APV Artikel 2.57 Loslopende honden lid 2 en Aanwijzingsbesluit APV Bloemendaal 2017 Artikel 7

hinder kunnen ondervinden van loslopende honden. In onze gemeente verblijven ca. 1.200 honden⁵.

Hondenbezitters

Hondenbezitters willen in de buurt een veilige ruimte hebben waar hun hond los kan lopen. Hondenbezitters zijn ten allen tijden aansprakelijk voor het gedrag van hun hond in de openbare ruimte, of deze nu wel of niet aangeliend zijn of wel of niet onder appél staan.

Hoe vragen we bewoners en hondenbezitters mee te praten?

In ons participatiebeleid⁶ wordt een aantal participatievormen beschreven. Het doel is burgers en andere belanghebbenden vroegtijdig betrekken bij de vorming van beleid, waarbij in openheid en op basis van gelijkwaardigheid en onderling debat problemen in kaart worden gebracht en oplossingen worden verkend die van invloed zijn op het uiteindelijke politiek besluit. Het gaat in dit geval om deelname bij de evaluatie en uitvoering of van gemeentelijk beleid. De kennis, kunde en ervaringen van burgers worden gebruikt.

Adviseur bij eindspraak

Over het beleid kan niet worden gediscussieerd. De argumenten voor de aanlijnplicht en de argumenten voor een ontheffing hiervan zijn in de APV vastgelegd. Het gaat om participatie bij het aanwijzen van losloopgebieden. De kaders zijn beperkt. Criteria waaraan een losloopgebied moet voldoen volgen ook uit de APV. Het algemeen belang staat hier tegenover individueel belang. Daarom is de participatievorm 'Adviseur bij eindspraak' op zijn plaats. Hierbij wordt geïnformeerd en krijgen betrokkenen ruimte hun mening kenbaar te maken.

De mogelijkheid bieden om mening kenbaar te maken

De mening kan proactief en reactief kenbaar worden gemaakt. Bij een proactieve vorm worden bekende betrokken benaderd en gevraagd hun mening te geven. Bij de reactieve vorm wordt kenbaar gemaakt tot wanneer men een mening kan geven. Het nadeel van de eerste vorm is dat betrokkenen niet of nauwelijks traceerbaar zijn. Het voordelen van de tweede vorm is dat in principe alle betrokken een gelijke kans krijgen een reactie te geven. Hier wordt gekozen voor de reactieve aanpak.

8. Inrichting losloopgebied

Er zijn vele vormen van inrichting van losloopgebieden. In de huidige situatie zijn sporadisch bordjes geplaatst. Elk losloopgebied zou aangeduid moeten worden met een bordje. Het is voor hondenbezitters en weggebruikers duidelijk dat honden daar los kunnen lopen.

Het voorstel is om groene ovale bordjes te plaatsen op een afgeschuinde houten paal van één meter hoog. Dat oogt vriendelijk.



Elke hondenbezitter kent de opruimplicht en heeft daarom een opruimzakje op zak. Het is daarom niet nodig op die plekken hondenpoepzakjes te verstrekken. De hondenbezitter is ten alle tijden verantwoordelijk voor het gedrag van zijn hond. Daarom plaatsen wij nu geen andere voorzieningen.

⁵ Exact aantal is onbekend sinds de hondenbelasting is afgeschaft

⁶ Ruimte voor Bloemendaal

In het wethouder van Gelukpark wordt de schade jaarlijks hersteld. De schade bedraagt nu ongeveer € 10.000 en zal naar verwachting bij het naleven van een aanlijnplicht verminderen.

9. Ander beleid en regels over honden

In de APV is een aantal artikelen opgenomen die over honden gaan. Het gaat dan over hondenpoep, een hondenverbod, hondenuitlaatservices en gevaarlijke honden en de aanlijnplicht.

Hondenpoep

In de APV is een opruimplicht genoemd op plekken waar ook voetgangers en fietsers kunnen komen⁷. Het beleid dat dit regelt, is geïntegreerd in het straatreinigingsbeleid.

Hondenverbod

De APV verbiedt honden te verblijven op een kinderspeelplaats, zandbak of speelweide. Verder wijst het college een deel van het strand in de zomer aan waar het voor honden verboden is.

Gevaarlijke honden

Het college kan individuele hondeneigenaren opdragen een gevaarlijke hond kort aan te lijnen en/of te muilkorven⁸. Dit kan op elke plaats in de gemeente.

Hondenuitlaatservice

Het college kan gebieden aanwijzen waar het aantal wordt gemaximeerd tot drie per persoon. Dit om overlast van uitlaatservices te beperken.

Losloopgebieden zijn aantrekkelijk voor die services. Het is niet mogelijk voor de uitlaatservice (meestal één persoon) om alle honden (tot wel tien honden) in het oog en/of onder appél te houden. Bovendien is de opruimplicht praktisch onuitvoerbaar.

Er wordt nu geen schade ondervonden in losloopgebieden, de mate van hinder lijkt ook mee te vallen en de beeldkwaliteit is voldoende in de losloopgebieden. Daarom is het nu niet nodig een gebied aan te wijzen waar het aantal uit te laten honden per persoon wordt beperkt.

10. Andere (losloop)gebieden

Wandelpark Caprera Bloemendaal

Honden mogen los in Caprera. Caprera is eigendom van de gemeente de exploitatie van het wandelpark is ondergebracht bij de Stichting Openluchttheater en Wandelpark Caprera. De gemeente onderhoudt het bos, parkmeubilair en infrastructuur. De gemeente onderhoudt het bos, het meubilair en infrastructuur.

De Stichting heft toegang voor het gebruik van het park. Het park is daarmee niet openbaar. De Stichting bepaalt de regels en de gemeente heeft geen directe bevoegdheden t.a.v. het loslopen van honden.

Probleem

Er hebben relatief veel bijtincidenten plaatsgevonden. Het gaat dan om honden die achter wild (herten en reeën) aangaan. Het wild kan niet overal weggelaten worden en wordt in een hoek gedreven en gebeten. Ook hebben zich incidenten voorgedaan tussen honden en schapen van Stichting Schaapskudde Kennemerduinen. De schapen zorgen voor de begrazing. En honden vallen elkaar aan, er is één dodelijk incident bekend.

De gemeente heeft geen handhavende bevoegdheden in het park. Die bevoegdheden heeft de politie.

⁷ APV Artikel 2.58 Verontreiniging door honden

⁸ APV Artikel 2.59 Gevaarlijke honden

Oplossing

De Stichting kan een aanlijngebod afvaardigen in tijden dat er wild in het park aanwezig is en als de herder met de schapen aanwezig is. De gemeente kan hier op aandringen en de voorwaarde in de gebruiksovereenkomst met de Stichting op laten nemen.

Landgoed Elswout

Elswout is in eigendom en beheer van Staatsbosbeheer. Honden mogen aangelijnd mee. Dit is één van de weinige natuurgebieden in de regio waar honden mee mogen.

Naaldenveld Aerdenhout

In Naaldenveld mogen honden los lopen behalve in de periode van 1 april tot 1 augustus (broedseizoen). Naaldenveld is in eigendom en beheer van Landschap Noord-Holland (LNH). LNH stelt de regels vast en heeft boswachters in dienst die handhaven.

Buitenplaats Leyduin Vogelenzang

Leyduin is in eigendom en beheer van Landschap Noord-Holland. Honden mogen aangelijnd mee. Dit is één van de weinige natuurgebieden in de regio waar honden mee mogen.

Bennebroekbos en Overplaats Bennebroek

De bossen zijn in eigendom en beheer van Landschap Noord-Holland. Honden mogen aangelijnd mee in het Bennebroekbos en los in het zuidelijk deel van de Overplaats.

Gebieden grenzend aan de gemeente Bloemendaal

In de volgende gebieden direct grenzend aan de gemeente mogen honden komen.

- Velsen: strand hele jaar los
- Haarlem: aan de andere kant van station Bloemendaal, los
- Haarlem: Houtmanpad langs de vaart tot grens Overveen, los
- Haarlem: Duinvliet, los
- Zandvoort: strand (zomers na 19.00 uur), 's winters hele dag, los
- Heemstede: Hartenkamp, aangelijnd
- Hillegom: Bos Geestgronden, aangelijnd

11. Belanghebbenden

Elke inwoner en elke hondenbezitter heeft te maken met het Hondenlosloopbeleid. Inwoners komen honden tegen in de openbare ruimte. Hondenbezitters van binnen en buiten de gemeente moeten zich aan de regels houden. In het proces waarin we komen tot een losloopbeleid is met verschillende partijen gesproken. Een aantal bewoners en hondenbezitters op en rondom Park Brederode is gevraagd mee te denken over het beleid. De bewoners vragen: "om een aanlijnplicht in het Wethouder van Gelukpark tijdens het seizoen waarin honden los mogen op het strand (de winter). In de zomer, als honden niet welkom zijn op het strand, zou het fijn zijn als ze wel los mogen in het Wethouder van Gelukpark."⁹ en "Daarnaast vroegen we ons af of het mogelijk is om (in ieder geval in Park Brederode) een aanlijn- of muilkorfplicht te laten gelden voor gevaarlijke honden of gevaarlijke hondenrassen (staffords en andere vechthonden)". Reactie van de gemeente: de aanlijnplicht en/of muilkorfplicht wordt per geval bepaald en niet opgelegd in een gebied of op basis van hondenras.

Er is overleg geweest met een werkgroep van de adviescommissie Nationaal Park Zuid-Kennemerland. De werkgroep heeft de losloopgebieden rondom het NPZK geïnventariseerd en de problemen benoemd. In de gemeente Bloemendaal zijn alleen problemen in het wethouder van

⁹ Honden mogen het hele jaar op het strand bij Parnassia zijn en loslopen

Gelukpark waar de natuur wordt vernield. Oplossingen voor die problemen en stringentere regelgeving kan verplaatsing van die problemen tot gevolg hebben (het 'waterbede-effect'). We verwachten een toenemende druk op de bestaande gebieden. De oplossing is dat we buiten de periferie van het NPKZ losloopgebieden inrichten. Bloemendaal is hiervoor grotendeels afhankelijk van andere gemeentes zoals Velsen, Haarlem en Zandvoort.

De ambtelijke verkeerscommissie (AVC) heeft op 21 februari 2019 geadviseerd geen losloopgebieden aan te wijzen op wegen waar 50 km per uur gereden mag worden.

12. Conclusie en voorstel

In elke kern zijn gebieden waar de honden los mogen lopen. In elke kern zijn natuurgebieden waar aangeliend met een hond gewandeld kan worden. Ook in de regio zijn veel gebieden waar honden los mogen lopen. Een aantal gebieden is niet veilig en deze worden niet meer aangewezen. De andere huidige gebieden worden aangewezen als losloopgebied. De losloopgebieden zijn nu niet ingericht en herkenbaar. Het is wenselijk de losloopgebieden aan te duiden.

De problemen worden als volgt opgelost:

1. Het is voor de gebruiker niet duidelijk wat een losloopgebied is.

Oplossing: Bij alle losloopgebieden borden plaatsen (zie bijlage).

2. Sommige losloopgebieden zijn onveilig voor hond en verkeer.

Oplossing: sommige losloopgebieden niet aanwijzen (zie bijlage).

3. Het is niet duidelijk of de aanlijnplicht geldt in het Wethouder van Gelukpark.

Oplossing: in de APV wordt een algemene aanlijnplicht opgenomen, dus ook in alle gebieden buiten de bebouwde kom. Deze plicht op deze locatie actief handhaven.

4. In wandelpark Caprera is behoefte aan regulering vanwege bijtincidenten.

Oplossing: De Stichting wordt gevraagd regelgeving te maken gericht op het voorkomen van bijtincidenten.

5. Verzoek op Park Brederode een uitlaatgebied te maken.

Oplossing: een deel van park Brederode aan te wijzen als losloopgebied (de bleekvelden en een klein parkgedeelte). Het gebied wordt nu ook al gebruikt als losloopgebied. Een klein gebied heeft geen aantrekkende werking.

6. Wandelaars en hondenbezitters kunnen hinder ervaren van uitlaatservices.

Oplossing: de bevoegdheid uit de nieuwe APV gebruiken als het nodig is.

7. Het huidige aanwijzingsbesluit sluit niet aan op het artikel in de APV dat de aanlijnplicht alleen geldt binnen de bebouwde kom.

Oplossing: Het aanwijzingsbesluit aanpassen volgens de bijlage.

Strand

Voor het strand geldt voor een groot gedeelte een hondenverbod in de zomer (tussen 15 mei en 15 september). De rest van het jaar geldt er geen hondenverbod en geen aanlijngedod. In de zomer mogen er alleen honden komen op het gedeelte tussen Parnassia en het naaktstrand.

Deze regels wijken af van Zandvoort. In Zandvoort is er een hondenverbod van 15 april tot 1 oktober tussen 09:00 en 19:00 uur. De regeling van Zandvoort is gericht op de bewoners van de kern Zandvoort. De bebouwde kern van Zandvoort grenst aan het strand. De regeling in Bloemendaal is gericht op recreatie (schoon strand), natuur (grenst aan Nationaal Park) en hondenbezitter (het hele jaar op het strand).

De variëteit van regelgeving geeft meer keuze aan de hondenbezitter in de regio. Bij gelijke regels wordt de keuze minder. Dit is lastig maar niet per se verwarrend. Hondenbezitters zijn in de regel op de hoogte of stellen zich op de hoogte van de regelgeving van het gebied waar ze de hond uitlaten. Daarom vullen de huidige regels in Zandvoort en Bloemendaal elkaar aan.

Op verzoek van de paviljoenhouders wordt het hondenverbod op de strandopgangen, op de inrichting en op het voorpad opgeheven. Het verbod blijft wel van kracht op het strand (zandgedeelte).

Bijlage: inventarisatie hondenlosloopgebied

De waardering van de indicatoren is gemaakt op basis van ervaring.

Losloopgebieden	Argumenten	Inspraak en advies	Conclusie
Aerdenhout	Zes gebieden verdeeld in de kern (één gebied van Landschap Noord-Holland)		
de Van Vollenhovenlaan	Gebruiksintensiteit: laag Veilig: nee, fietsers, paarden Hinder: bij fietsers en paarden Schoon: voldoet aan de beeldkwaliteit Schade: nee Borden aanwezig: ja, verplaatsen	Advies AVC: niet aanwijzen	Gebied niet aanwijzen als losloopgebied
het voetpad tussen de Van Vollenhovenlaan en de Leeuwerikenlaan	Gebruiksintensiteit: laag Veilig: ja Hinder: nee Schoon: voldoet aan de beeldkwaliteit Schade: nee Borden aanwezig: nee		Gebied aanwijzen en borden plaatsen
de Van Haemstedelaan en aangrenzende openbare bos, tussen de Juliana van Stolberglaan en Bentveldsweg.	Gebruiksintensiteit: hoog Veilig: nee fietsincidenten op laan Hinder: nee Schoon: voldoet aan de beeldkwaliteit Schade: gemiddeld Borden aanwezig: nee	Advies AVC: het weggedeelte niet aanwijzen	Bosgebied aanwijzen en borden plaatsen. Laan niet aanwijzen i.v.m. fietsen en paarden. Gedeelte SBB, noordelijk gedeelte, niet aanwijzen.
het Mr. H. Enschedépark	Gebruiksintensiteit: gemiddeld Veilig: ja Hinder: nee Schoon: voldoet aan de beeldkwaliteit Schade: nee Borden aanwezig: nee		Gebied aanwijzen en borden plaatsen.
de Zwaluwenweg met uitzondering	Gebruiksintensiteit: laag	Advies AVC: niet	Gebied niet aanwijzen en borden

Losloopgebieden			
Locatie	Argumenten	Inspraak en advies	Conclusie
van het gedeelte tussen de Leeuwerikenlaan en de Nachtegalenlaan	Veilig: nee Hinder: ja Schoon: voldoet aan de beeldkwaliteit Schade: nee Borden aanwezig: nee Gebied sluit aan bij losloopgebied Naaldenveld van LNH	aanwijzen	plaatsen.
in Bloemendaal			
het Bloemendaalse bos met uitzondering van het gedeelte rondom het Hertenkamp	Gebruiksintensiteit: hoog Veilig: gemiddeld Hinder: gemiddeld Schoon: voldoet aan de beeldkwaliteit Schade: nee Borden aanwezig: nee		Gebied aanwijzen en borden plaatsen
het verbindingspad tussen de Brederodelaan en de Bergweg te Bloemendaal	Gebruiksintensiteit: laag Veilig: nee, onlangs bijtincident met ree Hinder: ja Schoon: voldoet aan de beeldkwaliteit Schade: nee Borden aanwezig: nee		Gebied niet aanwijzen.
Park Brederode Bleekvelden	Gebruiksintensiteit: laag Veilig: ja, zomers gras te hoog voor honden Hinder: nee Schoon: voldoet aan de beeldkwaliteit Schade: misschien aan de natuur (ooievaars, padden) Borden aanwezig: nee Gebied is relatief klein en heeft daarom weinig aantrekkende werking.	Op verzoek van drie hondenbezitters uit park Brederode en omgeving.	Gebied aanwijzen en borden plaatsen.
Park Brederode ten noorden Duin en Beek landen naast de directeurswoning en rondom de	Of toch alleen maar ten noorden van bleekvelden	Advies AVC: aanwijzen	Gebied aanwijzen en borden plaatsen.

Losloopgebieden			
Locatie	Argumenten	Inspraak en advies	Conclusie
vijver en fruitlaantje	Af laten hangen van bestemmingplan Uiteindelijk misschien toch de bleekvelden		
Krullenlaan, onverharde gedeelte	Gebruiksintensiteit: laag Veilig: nee Hinder: nee Schoon: voldoet aan de beeldkwaliteit Schade: misschien Borden aanwezig: nee Gebied is relatief klein en heeft daarom weinig aantrekkende werking.	Advies AVC: niet aanwijzen Op verzoek van briefschrijver Burggraaf aanwijzen. Is particulier bezit, wij zijn niet onderhoudsplichtig	Gebied niet aanwijzen
de Lage Duin en Daalseweg tussen de Saxenburgherweg en de Karmelweg	Gebruiksintensiteit: laag Veilig: nee Hinder: ja Schoon: voldoet aan de beeldkwaliteit Schade: nee Borden aanwezig: nee Grenst aan Bloemendaalse bos	Advies AVC: niet aanwijzen	Gebied niet aanwijzen
het Koningin Wilhelminadijn	Gebruiksintensiteit: laag Veilig: ja Hinder: nee Schoon: voldoet aan de beeldkwaliteit Schade: nee Borden aanwezig: nee		Gebied aanwijzen en borden plaatsen
het doodlopende gedeelte van de Johan Verhulstweg plaatselijk ook bekend als het Bospad	Gebruiksintensiteit: laag Veilig: nee Hinder: nee Schoon: voldoet aan de beeldkwaliteit Schade: nee Borden aanwezig: nee Is zeer klein gebied, grenst aan groot losloopgebied	Advies AVC: aanwijzen	Gebied niet aanwijzen.
het gedeelte van de Hoge Duin en	Gebruiksintensiteit: gemiddeld	Advies AVC: niet	Gebied niet aanwijzen.

Losloopgebieden			
Locatie	Argumenten	Inspraak en advies	Conclusie
Daalseweg tussen de Ter Hoffstedeweg en de Kijkduintrap	Veilig: nee Hinder: gemiddeld Schoon: voldoet aan de beeldkwaliteit Schade: nee Borden aanwezig: nee	aanwijzen	
in Overveen			
het Brouwerskolkpark	Gebruiksintensiteit: hoog Veilig: gemiddeld Hinder: nee Schoon: voldoet aan de beeldkwaliteit Schade: ja en nee aan natuur, bij kolk schade Borden aanwezig: nee		Gebied aanwijzen en borden plaatsen.
de Zeeweg (voetpaden)	Gebruiksintensiteit: laag Veilig: nee Hinder: ja Schoon: is in beheer provincie Schade: is in beheer provincie Borden aanwezig: is in beheer provincie		Gebied niet aanwijzen en borden plaatsen.
Wethouder van Gelukpark	Gebruiksintensiteit: zeer hoog Veilig: ja Hinder: ja Schoon: voldoet niet aan de beeldkwaliteit Schade: ja, jaarlijks minimaal € 10.000 Borden aanwezig: aanlijnplicht wordt weergegeven	Verzoek aanlijnplicht op te heffen in het seizoen als er een hondenverbod op het grootste deel van het strand geldt. Reactie gemeente: dit lost het probleem niet op, bovendien mogen honden het hele jaar het strand op bij Parnassia.	Niet aanwijzen als losloopgebied en handhaven op aanlijnplicht.
in Bloemendaal aan Zee			
Het Bloemendaalse strand	Gebruiksintensiteit: hoog Veilig: ja Hinder: gemiddeld	Aansluiten bij hondenverbod	Hele strand aanwijzen als losloopgebied in de periode 1 januari tot 15 mei en 16 september

Loslooplegebieden			
Locatie	Argumenten	Inspraak en advies	Conclusie
	Schoon: voldoet aan de beeldkwaliteit Schade: nee Borden aanwezig: ja		tot 31 december.
het Bloemendaalse strand tussen de strandopgang bij Parnassia en strandpaal 59.500	Gebruiksintensiteit: hoog Veilig: ja Hinder: gemiddeld Schoon: voldoet aan de beeldkwaliteit Schade: nee Borden aanwezig: ja	Aansluiten bij hondenverbod	Gebied aanwijzen als loslooplegebied in de periode 15 mei tot 16 september
Het Bloemendaalse strand, de strandopgangen naar de paviljoenen de inrichting en het voorpad	Gebruiksintensiteit: laag Veilig: ja Hinder: gemiddeld Schoon: voldoet aan de beeldkwaliteit Schade: nee Borden aanwezig: ja	Hondenverbod het hele jaar opheffen. Op verzoek van paviljoenhouders.	Gebied niet aanwijzen
in Vogelenzang			
de Bekslaan zowel oostelijk als westelijk van de Vogelenzangseweg	Gebruiksintensiteit: laag Veilig: nee, oostelijk te druk en westelijk geen voetpad of fietspad Hinder: ja Schoon: voldoet aan de beeldkwaliteit Schade: nee Borden aanwezig: nee	Advies AVC: niet aanwijzen	Gebied niet aanwijzen.
de Vogelenzangseduinweg	Ligt buiten de bebouwde kom. Gebruiksintensiteit: laag Veilig: nee, er is geen voetpad Hinder: gemiddeld Schoon: voldoet aan de beeldkwaliteit Schade: nee Borden aanwezig: nee	Advies AVC: niet aanwijzen	Gebied aanwijzen.
de Tweede Doodweg	Ligt buiten de bebouwde kom. Gebruiksintensiteit: hoog	Advies AVC: niet aanwijzen	Gebied niet aanwijzen.

Losloopgebieden			
Locatie	Argumenten	Inspraak en advies	Conclusie
	Veilig: nee, veel fietsers, er is geen voetpad Hinder: gemiddeld Schoon: voldoet aan de beeldkwaliteit Schade: nee Borden aanwezig: nee		
het gebied ten zuiden en ten oosten van de geluidwal in Vogelenzang-oost vanaf de achterzijde van het perceel Gravin Adahof 1 tot de brug nabij het perceel Graaf Albrechtlaan 19	Gebruiksintensiteit: hoog Veilig: ja Hinder: nee Schoon: voldoet aan de beeldkwaliteit Schade: nee Borden aanwezig: nee		Gebied aanwijzen en borden plaatsen.
in Bennebroek			
Linnaeusbos	Gebruiksintensiteit: hoog Veilig: ja Hinder: nee Schoon: voldoet aan de beeldkwaliteit Schade: nee Borden aanwezig: ja	Is van LNH de gemeente heeft geen bevoegdheid	Gebied niet aanwijzen
de Geitewei	Gebruiksintensiteit: veel Veilig: ja Hinder: gemiddeld Schoon: voldoet niet aan de beeldkwaliteit Schade: nee Borden aanwezig: ja	Aanpassen goede gebied op website	Gebied aanwijzen en borden plaatsen en daarnaast handhaven
wandelpad rond Rottegat/Ringvaart Zandlaan, ringdijk en noordzijde tot Van Heemskerklaan (is bestaand)	Gebruiksintensiteit: hoog Veilig: ja Hinder: nee Schoon: voldoet aan de beeldkwaliteit Schade: nee Borden aanwezig: ja	Advies AVC: aanwijzen	Gebied aanwijzen en borden plaatsen.
terrein langs Groot Hoefbladlaan/Rijksstraatweg	Gebruiksintensiteit: hoog Veilig: nee	Is niet echt een plek om honden los te laten	Gebied niet aanwijzen en borden plaatsen.

Losloopgebieden			
Locatie	Argumenten	Inspraak en advies	Conclusie
	Hinder: nee Schoon: voldoet aan de beeldkwaliteit Schade: nee Borden aanwezig: nee	lopen. Advies AVC: niet aanwijzen	

aangenomen

17 voor

0 tegen

2 afwezig

5

Motie vreemd aan de orde van de dag inzake het vaststellen van de Nota hondenloopbeleid 2019 van VDB, HvB, VVD, LB, Gr.Links en D66

Constaterende dat:

- Het College voornemens is om de Nota hondenloopbeleid 2019, na de inzageperiode tot 12 februari 2020, vast te stellen.
- Het hondenloopbeleid een Collegebevoegdheid is.

Overwegende dat:

- In deze nota worden locaties worden herzien
- Deze herziening onrust geeft bij onder andere hondenbezitters.

Verzoekt:

- Het College van B&W om de Nota losloopbeleid 2019 aan te houden ter besluitvorming totdat de nota, met inbegrip van de ingebrachte zienswijzen, zijn besproken in de Commissie Grondgebied
- Voorafgaand aan de behandeling in de Commissie Grondgebied een beeldvormende avond hondenloopbeleid te organiseren om tevens belanghebbenden de gelegenheid te bieden om mee te praten.

en gaat over tot de orde van de dag

Handwritten signatures and initials in blue ink at the bottom of the page. One signature is clearly marked with '(S-L)' below it.



Park Brederode

Hondenuitlaat en Natuurwaarden

notitie

4 februari 2020

De gemeente Bloemendaal is voornemens delen van het Park Brederode aan te wijzen als hondenuitlaat gebied met een mogelijkheid honden onaangeliend uit te laten. DS is door bewoners van Park Brederode gevraagd te reageren op dit voornemen in relatie tot de natuurwaarden in Park Brederode.

Park Brederode is door DS ontworpen als een woongebied met compensatie voor natuur en met grote potentie voor ontwikkeling van flora en fauna. Samen met de ontwikkelende partij, de gemeente Brederode en niet te vergeten de omwonenden, is in een doorwrocht en langdurig ontwerpproces (tot aan de raad van state) een mooie balans gezocht en gevonden tussen wonen, spelen en verkeer enerzijds en natuur anderzijds. Voor de gemeente en de omwonenden was het van groot belang het ontwikkelen van de woningen niet ten koste te laten gaan van de natuurlijke waarde van het gebied. Daarnaast speelden compensatie eisen voor natuur, zoals gesteld in de flora en faunawet en Natura 2000 een belangrijke rol bij de uiteindelijke inrichting van het park. De rijke cultuurhistorie van Park Brederode heeft ons geholpen een heldere indeling te maken tussen woonvelden, park en natuurgebied. Dit is onder meer gerealiseerd door in te zetten op het behoud van kenmerkende zichtlijnen en nog herkenbare structuren als bijvoorbeeld de Bleekvelden. Deze indeling heeft als resultaat gehad dat een duidelijke zonering is gerealiseerd met gebieden waarbinnen wonen, parkactiviteiten, dan wel natuur de belangrijkste waarde was. Hierdoor zijn duidelijk grenzen gesteld aan waar wel en waar niet gebouwd of intensief gebruik gemaakt wordt van de publieke ruimte kon worden. Het wonen speelt zich hierdoor in een betrekkelijk klein deel van het totaal beschikbare gebied af (25% minder dan toen het ziekenhuis was). Hierdoor is het beschikbare woongebied beperkt gebleven en zijn de woningen met een redelijk hoge dichtheid gebouwd. Het resterende deel is door ons en de gemeente gekenschetst als gebied met hoge cultuurhistorische waarde en potentieel hoge ecologische waarde. Delen van het park zijn ook met bestemming natuur- en landschapswaarden, opgenomen in het bestemmingsplan.

De bewoners van Park Brederode hebben hiermee een deel van hun woonruimte gegeven aan natuurwaarde. Hun woongenot is deels veranderd, van voor hen direct beschikbare ruimte, in ruimte voor natuur. Van deze natuur kan door iedereen en natuurlijk ook door planten en dieren worden genoten. Met recht kan worden gesteld dat de nieuwe bewoners van Park Brederode ruimte delen met de natuur en dat iedereen van deze natuur kan genieten, het park is immers openbaar. Dit laatste is niet in de laatste plaats ook het resultaat van de inspraak van omwonenden, die zeer hechten aan de blijvende openbaarheid van het park

Inmiddels is de aanleg van de woonvelden voltooid en is bij de natuurvelden de potentiële waarden omgezet in absolute duidelijk herkenbare natuurwaarden. Op de Bleekvelden zoemt en gonst het van de insecten en grote zoogdieren als hert, ree en vos zijn regelmatig te gast, de bomen worden ruim benut door broeden en foeragerende vogels, tal van vleermuizen huizen in de bomen en de oude en nieuwe gebouwen. Bewoners en bezoekers genieten van dit samenspel van cultuur en natuur en de gewenste goede balans lijkt te zijn gevonden. Dat dit zo is gegroeid is niet vanzelfsprekend maar is een kwestie van goede afstemming tussen rust en reuring. De huidige balans is wel kwetsbaar. Opnieuw veroorzaken van disbalans leidt tot verstoring van de natuur en de natuurbeleving.

Het zal voor iedereen duidelijk zijn dat het introduceren van loslopende honden, waar dan ook in Park Brederode, zonder twijfel leidt tot een dergelijke disbalans. De inmiddels aanwezige natuurwaarden zullen hierdoor verstoord raken. Niet langer kan worden voldaan aan de eis om de woningen te ontwikkelen met behoud en waar mogelijk verbetering van de natuurwaarden. De vraag kan daarbij zelf worden gesteld of nog wordt voldaan aan de eisen van de nieuwe Natuurwet, als opvolger van Flora & Faunawet en Natura 2000, waar destijds met de nodige inspanning aan is voldaan.

Los van dit feit is er nog het evenzo evidente feit dat slechts een zeer beperkt aantal mensen voordeel zouden hebben bij het inrichten van een honduitlaatplek in het park en juist zeer veel mensen, planten en dieren er schade van zullen ondervinden. Dit zijn niet alleen de bewoners van Park Brederode maar zeker ook de vele mensen die het park regelmatig bezoeken en de omwonenden van het gebied die jaren geleden hebben gestreden voor een zo groot mogelijk park en behoud van zoveel mogelijk natuurwaarden.

De conclusie kan dan niet anders zijn dan dat het voornemen van de gemeente Bloemendaal om een deel van Park Brederode in te richten als honden-los-loop gebied zonder twijfel zal leiden tot ernstige schade aan het park. Allereerst zal dit ten koste gaan van de natuurwaarden van het park, waarmee het bestemmingsplan geweld wordt aangedaan. Direct eraan gekoppeld is een afname van kwaliteit van leven van bewoners en omwonenden en wilde dieren te verwachten en zal tot slot ook de beleving van Park Brederode door bezoekers ernstig worden geschaad.

Blaffende honden bijten wellicht niet, maar ze kunnen wel zaken van grote waarde ernstig verstoren.

Staten Bolwerk 2
2011 ML Haarlem

Tel. 023 - 532 62 40
Fax 023 - 532 27 06
E-mail info@koppenjager.nl

BTW nr. NL 814009001B01
KvK: 34217377

Gemeente Bloemendaal
t.a.v. het College van B&W
Bloemendaalseweg 158
2051 GJ OVERVEEN

Tevens per e-mail: gemeente@bloemendaal.nl

Haarlem, 7-2-2020

Betreft: zienswijze m.b.t. honden losloopbeleid
Onze ref.: rs/ivv

Geachte heer/mevrouw,

Namens cliënten,

..., allen wonende te Bloemendaal en voorts namens alle personen die staan vermeld op de als **bijlage 1** aangehechte brieven/lijsten, dien ik hierbij een zienswijze in tegen het (concept) Honden losloopbeleid van de Gemeente Bloemendaal. Aanstaande maandag zullen voorts nog aanvullende lijsten worden ingediend. Deze zienswijze wordt ook ingediend namens die personen die worden genoemd in de lijst(en) die maandag a.s. nog zullen worden aangeleverd.

Cliënten kunnen zich niet vinden in de aanwijzing van de Bleekvelden in Park Brederode, en het gebied ten noorden van Duin en Beek (hierna beide aangeduid als: "Bleekvelden") als losloopgebied voor honden. Cliënten achten deze aanwijzing onwenselijk vanwege de hierna te noemen redenen. Hieronder zal eerst worden geciteerd uit bijlage 1, en vervolgens zal nog een nadere toelichting worden gegeven met aanvullende gronden voor de zienswijze:

- De Bleekvelden betreft een relatief klein gebied, te midden van een woonwijk. Loslopende honden in een dergelijk gebied in een woonwijk, zullen leiden tot overlast voor omwonenden, waaronder overlast vanwege blaffende honden, hondenpoep, honden in tuinen van bewoners, vechtende honden, drukte vanwege bezoekers met honden en uitlaatservices etc.
- De rust in de woonwijk en op de Bleekvelden wordt verstoord als gevolg van drukte door de aantrekkende werking die het Hondenlosloopbeleid heeft op

personen die niet in Park Brederode woonachtig zijn, maar naar de Bleekvelden komen om honden uit te laten.

- De Bleekvelden betreft een kwetsbaar gebied met belangrijke ecologische natuur, en landschapswaarden. Die waarden, de beplanting en het leefgebied van dieren in dit gebied, worden aangetast in geval van loslopende honden.
- Het karakter van de Bleekvelden en Park Brederode wordt aangetast. In dit verband is van belang dat bij de ontwikkeling en opzet van deze wijk, de landschapsarchitect nauw betrokken is geweest en de Bleekvelden een belangrijke rol hebben gespeeld. Door de functie van de Bleekvelden te veranderen c.q. dit aan te wijzen als losloopgebied voor honden, wordt het karakter van het gebied zoals dat is opgezet, doorkruist.
- De Bleekvelden zijn planologisch bestemd voor instandhouding en versterking van de landschappelijke waarde van de gronden; dit wordt met de aanwijzing van dit gebied als hondenlosloopplaats, doorkruist.
- Er hebben zich reeds vervelende incidenten voorgedaan met honden die illegaal losliepen op de Bleekvelden. Kinderen die ter plaatse aan het spelen waren en/of woonachtig zijn, zijn bang voor honden die op hen afkomen.
- de Bleekvelden grenzen aan een voetpad en zijn gelegen direct nabij een weg, waar fiets- en autoverkeer overheen rijdt. Loslopende honden kunnen leiden tot gevaarlijke verkeerssituaties. In dit kader wordt opgemerkt dat er veel kinderen fietsen en de kans groot is dat loslopende honden achter fietsers aan rennen, of naar hen toe rennen. Hierdoor zullen ongelukken kunnen ontstaan.
- Direct aan de Bleekvelden grenzen huizen van bewoners van Park Brederode. Op zomere dagen staan ramen en deuren open. Loslopende honden zullen woningen van die bewoners binnen kunnen lopen. Daar komt bij dat sommige bewoners huisdieren, als honden, katten, vogels, cavia's etc. hebben waar de loslopende honden op de Bleekvelden op af kunnen komen, hetgeen tot ongewenste situaties c.q. overlast lijdt.
- Er is geen noodzaak om de Bleekvelden aan te wijzen als losloopgebied.
- De belangen van omwonenden zijn ten onrechte niet meegewogen bij het opstellen van het Hondenlosloopbeleid. De belangen van omwonenden zijn ten onrechte niet geïnventariseerd. Aan directe belanghebbenden c.q. bewoners van Park Brederode is ten onrechte niet gevraagd naar hun mening.

In aanvulling, en ter nadere toelichting, op het bovenstaande wordt het volgende opgemerkt.

Voor zover het (concept) beleid het voornemen bevat om de Bleekvelden aan te wijzen als losloopgebied, is het (concept) beleid onvoldoende zorgvuldig tot stand gekomen en onvoldoende gemotiveerd. Cliënten en de overige bewoners uit Park Brederode zijn niet van tevoren gehoord. Voorts is geen onderzoek gedaan naar de nadelige gevolgen van deze aanwijzing. In dit verband is al eerder geconcludeerd dat de Bleekvelden grote cultuurhistorische-, landschappelijke- en natuurwaarden hebben; zie onder andere **bijlage 2**, afkomstig van landschapsarchitect DS ontwerp & onderzoek te Amsterdam, de heer F. Booy.

Inmiddels heeft ook de Omgevingsdienst Noord-Holland Noord dit reeds aan u kenbaar gemaakt. Cliënten gaan er vanuit dat de gemeente inmiddels heeft afgezien c.q. zal afzien van aanwijzing van de Bleekvelden als losloopgebied. Ten overvloede nog het volgende.

In het concept beleid wordt in paragraaf 12 (pagina 8) onder “conclusie en voorstel”, voorgesteld om de Bleekvelden aan te wijzen als losloopgebied. Dit wordt gemotiveerd met de volgende twee opmerkingen: “Het gebied wordt nu ook al gebruikt als losloopgebied”, en “Een klein gebied heeft geen aantrekkende werking”.

Beide opmerkingen kunnen redelijkerwijs niet ten grondslag liggen aan een dergelijke aanwijzing. In dit verband wordt opgemerkt dat het feit dat er nu hondenbezitters zijn die incidenteel hun hond laten loslopen, en derhalve illegaal en in strijd met de APV handelen, uiteraard niet een grond kan vormen om het gebied dan nu maar aan te wijzen als losloopgebied. Integendeel, de gemeente dient tegen deze overtreders handhavend op te treden. Dit geldt te meer, gelet op de hiervoor genoemde redenen c.q. de toelichting waarom loslopende honden op de Bleekvelden onwenselijk zijn. Daaraan kan bovendien worden toegevoegd dat er reeds nu problemen worden ervaren als gevolg van enkele hondenbezitters die hun hond illegaal los laten lopen. Hierover zijn ook al diverse klachten geuit bij de gemeente; eerst telefonisch, en toen dat niet hielp, zelfs schriftelijk (zie onder andere de klachten, **bijlage 3**).

In dit verband wordt tevens opgemerkt dat de Bleekvelden midden in een woonwijk liggen, met veel jonge kinderen, die vrijwel direct aangrenzend aan de Bleekvelden wonen. Diverse ter plaatse woonachtige jonge kinderen zijn bang voor honden, en durven zelfs niet meer naar buiten, uit angst aangevallen te worden (of achterna te worden gezeten) door loslopende honden; ter illustratie wordt als **bijlage 4** een aantal tekeningen/verklaringen overgelegd van de kinderen zelf.

Niet alleen kinderen ervaren nu reeds overlast van illegale loslopende honden, maar ook de overige bewoners van Park Brederode. Loslopende honden lopen de tuinen in van bewoners in Park Brederode en doen zelfs hun behoeftes in de tuinen van deze buurtbewoners (nb: een hond maakt geen onderscheid tussen een grasveld in de tuin van een bewoners en de Bleekvelden). Zie **bijlage 5**, foto's met concrete voorbeelden van honden die illegaal loslopen en die in tuinen van bewoners rondlopen en poepen (nota bene terwijl het helemaal niet is toegestaan om honden los te laten lopen).

Het moge duidelijk zijn dat de aanwijzing van de Bleekvelden –gelegen in een woonwijk – als losloopgebied, volstrekt onwenselijk is.

Ten aanzien van de opmerking dat de Bleekvelden als losloopgebied geen aantrekkende werking zouden hebben, omdat het een klein gebied zou zijn, wordt opgemerkt dat dit onjuist is en nergens op is gebaseerd. Het heeft juist grote aantrekkende werking, hetgeen nu al in de praktijk blijkt; de personen die nu illegaal honden laten loslopen, zijn afkomstig van buiten Park Brederode. De verwachting bestaat dat de aantrekkende werking nog veel groter zal worden wanneer het ter plaatse zou zijn toegestaan om honden los te laten lopen.

Op pagina 11 van de (concept) beleidsnota wordt ten aanzien van de Bleekvelden vermeld dat de gebruiksintensiteit laag zou zijn. Het is niet duidelijk waarop deze stelling is gebaseerd; indien en zodra dit als losloopgebied zou worden aangewezen, zal de intensiteit zeer groot zijn; naar verwachting ook veel groter dan op de andere losloopgebieden zoals omschreven in de (concept) beleidsnota; misschien niet voor wat betreft het totale aantal loslopende honden per gebied, maar voor wat betreft de intensiteit. Afgezet tegen de (geringe) omvang van het gebied, wordt verwacht dat het gebruik zeer intensief zal zijn.

De opmerking op pagina 11 dat het “veilig” zou zijn, want: “zomers gras te hoog voor honden”, is onjuist en onbegrijpelijk. Indien het gras zomers te hoog is voor honden, dan bestaat er ook geen aanleiding of noodzaak om dit gebied als hondenlosloopgebied aan te wijzen (en zeker niet in de lente-zomerperiode). En in de herfst/winter is het gras dan kennelijk niet te hoog, maar dan kan dus niet gesteld worden dat het “veilig” zou zijn, omdat het gras te hoog zou zijn voor honden.

Op pagina 11 wordt ten aanzien van “hinder” vermeld: “nee”. Dit is onjuist. Zoals hiervoor omschreven, zal er juist veel hinder ontstaan, en is er nu zelfs – bij het beperkt aantal hondenbezitters dat illegaal zijn hond laat loslopen – al sprake van ernstige hinder. Die hinder zal nog veel verder toenemen indien honden los zouden mogen lopen.

Op pagina 11 wordt voorts gesteld: “Schade: misschien aan de natuur (ooievaars, padden).” Nu de gemeente zelf al constateert dat er “misschien” sprake is aan de natuur, kunnen de Bleekvelden redelijkerwijs niet worden aangewezen als losloopgebied; de aanlijnplicht uit de APV heeft immers onder andere tot doel om te voorkomen dat er schade zal ontstaan.

Aanvullend wordt opgemerkt – zoals hiervoor toegelicht – dat er niet “misschien”, maar “zeker” schade zal ontstaan, zowel aan personen, goederen, aan landschappelijke waarden, aan cultuurhistorische waarden en aan de natuur. In het concept wordt gesuggereerd dat er misschien sprake is van ooievaars en padden. Dat is niet “misschien”; dat is zeker; en overigens ook diverse andere kwetsbare diersoorten. Ter illustratie wordt als **productie 6** een foto overgelegd van deze ooievaars, op de Bleekvelden.

Namens cliënten verzoek ik u om af te zien van de aanwijzing van de Bleekvelden als losloopegebied voor honden, en de (concept) beleidsnota hierop aan te passen.

Hooftend,

Bloemendaal,2020

Wij zijn het niet eens met de Nota Hondenlosloopbeleid 2019 (hierna te noemen: "Hondenlosloopbeleid") die momenteel ter inzage ligt en waartegen zienswijzen kunnen worden ingediend. Onder andere zijn wij van mening dat de aanwijzing van de Bleekvelden in Park Brederode en het gebied ten noorden van de Duin en Beek (hierna beide aangeduid als: "Bleekvelden"), als losloopgebied onwenselijk is, vanwege onder meer de volgende redenen:

- De Bleekvelden betreft een relatief klein gebied, te midden van een woonwijk. Loslopende honden in een dergelijk gebied in een woonwijk, zullen leiden tot overlast voor omwonenden, waaronder overlast vanwege blaffende honden, hondenpoep, honden in tuinen van bewoners, vechtende honden, drukte vanwege bezoekers met honden en uitlaatservices etc.
- De rust in de woonwijk en op de Bleekvelden wordt verstoord als gevolg van drukte door de aantrekkende werking die het Hondenlosloopbeleid heeft op personen die niet in Park Brederode woonachtig zijn, maar naar de Bleekvelden komen om honden uit te laten.
- De Bleekvelden betreft een kwetsbaar gebied met belangrijke ecologische- natuur, en landschapswaarden. Die waarden, de beplanting en het leefgebied van dieren in dit gebied, worden aangetast in geval van loslopende honden.
- Het karakter van de Bleekvelden en Park Brederode wordt aangetast. In dit verband is van belang dat bij de ontwikkeling en opzet van deze wijk, de landschapsarchitect nauw betrokken is geweest en de Bleekvelden een belangrijke rol hebben gespeeld. Door de functie van de Bleekvelden te veranderen c.q. dit aan te wijzen als losloopgebied voor honden, wordt het karakter van het gebied zoals dat is opgezet, doorkruist.
- De Bleekvelden zijn planologisch bestemd voor instandhouding en versterking van de landschappelijke waarde van de gronden; dit wordt met de aanwijzing van dit gebied als hondenlosloopplaats, doorkruist.
- Er hebben zich reeds vervelende incidenten voorgedaan met honden die illegaal losliepen op de Bleekvelden. Kinderen die ter plaatse aan het spelen waren en/of woonachtig zijn, zijn bang voor honden die op hen afkomen.
- de Bleekvelden grenzen aan een voetpad en zijn gelegen direct nabij een weg, waar fiets- en autoverkeer overheen rijdt. Loslopende honden kunnen leiden tot gevaarlijke verkeerssituaties. In dit kader wordt opgemerkt dat er veel kinderen fietsen en de kans groot is dat loslopende honden achter fietsers aan rennen, of naar hen toe rennen. Hierdoor zullen ongelukken kunnen ontstaan.

Bloemendaal, 2/eb.....2020

Wij zijn het niet eens met de Nota Hondenlosloopbeleid 2019 (hierna te noemen: "Hondenlosloopbeleid") die momenteel ter inzage ligt en waartegen zienswijzen kunnen worden ingediend. Onder andere zijn wij van mening dat de aanwijzing van de Bleekvelden in Park Brederode en het gebied ten noorden van de Duin en Beek (hierna beide aangeduid als: "Bleekvelden"), als losloopgebied onwenselijk is, vanwege onder meer de volgende redenen:

- De Bleekvelden betreft een relatief klein gebied, te midden van een woonwijk. Loslopende honden in een dergelijk gebied in een woonwijk, zullen leiden tot overlast voor omwonenden, waaronder overlast vanwege blaffende honden, hondenpoep, honden in tuinen van bewoners, vechtende honden, drukte vanwege bezoekers met honden en uitlaatservices etc.
- De rust in de woonwijk en op de Bleekvelden wordt verstoord als gevolg van drukte door de aantrekkende werking die het Hondenlosloopbeleid heeft op personen die niet in Park Brederode woonachtig zijn, maar naar de Bleekvelden komen om honden uit te laten.
- De Bleekvelden betreft een kwetsbaar gebied met belangrijke ecologische- natuur, en landschapswaarden. Die waarden, de beplanting en het leefgebied van dieren in dit gebied, worden aangetast in geval van loslopende honden.
- Het karakter van de Bleekvelden en Park Brederode wordt aangetast. In dit verband is van belang dat bij de ontwikkeling en opzet van deze wijk, de landschapsarchitect nauw betrokken is geweest en de Bleekvelden een belangrijke rol hebben gespeeld. Door de functie van de Bleekvelden te veranderen c.q. dit aan te wijzen als losloopgebied voor honden, wordt het karakter van het gebied zoals dat is opgezet, doorkruist.
- De Bleekvelden zijn planologisch bestemd voor instandhouding en versterking van de landschappelijke waarde van de gronden; dit wordt met de aanwijzing van dit gebied als hondenlosloopplaats, doorkruist.
- Er hebben zich reeds vervelende incidenten voorgedaan met honden die illegaal losliepen op de Bleekvelden. Kinderen die ter plaatse aan het spelen waren en/of woonachtig zijn, zijn bang voor honden die op hen afkomen.
- de Bleekvelden grenzen aan een voetpad en zijn gelegen direct nabij een weg, waar fiets- en autoverkeer overheen rijdt. Loslopende honden kunnen leiden tot gevaarlijke verkeerssituaties. In dit kader wordt opgemerkt dat er veel kinderen fietsen en de kans groot is dat loslopende honden achter fietsers aan rennen, of naar hen toe rennen. Hierdoor zullen ongelukken kunnen ontstaan.

Bloemendaal, 28 januari 2020

Wij zijn het niet eens met de Nota Hondenlosloopbeleid 2019 (hierna te noemen: "Hondenlosloopbeleid") die momenteel ter inzage ligt en waartegen zienswijzen kunnen worden ingediend. Onder andere zijn wij van mening dat de aanwijzing van de Bleekvelden in Park Brederode en het gebied ten noorden van de Duin en Beek (hierna beide aangeduid als: "Bleekvelden"), als losloopgebied onwenselijk is, vanwege onder meer de volgende redenen:

- De Bleekvelden betreft een relatief klein gebied, te midden van een woonwijk. Loslopende honden in een dergelijk gebied in een woonwijk, zullen leiden tot overlast voor omwonenden, waaronder overlast vanwege blaffende honden, hondenpoep, honden in tuinen van bewoners, vechtende honden, drukte vanwege bezoekers met honden en uitlaatservices etc.
- De rust in de woonwijk en op de Bleekvelden wordt verstoord als gevolg van drukte door de aantrekkende werking die het Hondenlosloopbeleid heeft op personen die niet in Park Brederode woonachtig zijn, maar naar de Bleekvelden komen om honden uit te laten.
- De Bleekvelden betreft een kwetsbaar gebied met belangrijke ecologische- natuur, en landschapswaarden. Die waarden, de beplanting en het leefgebied van dieren in dit gebied, worden aangetast in geval van loslopende honden.
- Het karakter van de Bleekvelden en Park Brederode wordt aangetast. In dit verband is van belang dat bij de ontwikkeling en opzet van deze wijk, de landschapsarchitect nauw betrokken is geweest en de Bleekvelden een belangrijke rol hebben gespeeld. Door de functie van de Bleekvelden te veranderen c.q. dit aan te wijzen als losloopgebied voor honden, wordt het karakter van het gebied zoals dat is opgezet, doorkruist.
- De Bleekvelden zijn planologisch bestemd voor instandhouding en versterking van de landschappelijke waarde van de gronden; dit wordt met de aanwijzing van dit gebied als hondenlosloopplaats, doorkruist.
- Er hebben zich reeds vervelende incidenten voorgedaan met honden die illegaal losliepen op de Bleekvelden. Kinderen die ter plaatse aan het spelen waren en/of woonachtig zijn, zijn bang voor honden die op hen afkomen.
- de Bleekvelden grenzen aan een voetpad en zijn gelegen direct nabij een weg, waar fiets- en autoverkeer overheen rijdt. Loslopende honden kunnen leiden tot gevaarlijke verkeerssituaties. In dit kader wordt opgemerkt dat er veel kinderen fietsen en de kans groot is dat loslopende honden achter fietsers aan rennen, of naar hen toe rennen. Hierdoor zullen ongelukken kunnen ontstaan.

Bleekvelden op Park Brederode

september 2105



argumenten voor behoud

Cultuurhistorie

- De bleekvelden zijn het oudste nog zichtbare relict van vroeger gebruik van de Brederode.
- Bleekvelden zijn uiterst relevante en tastbare herinneringen aan de ontstaansgeschiedenis van het landschap van Zuid Kennemerland.
- Op slechts weinig plaatsen in Zuid Kennemerland zijn bleekvelden zo duidelijk herkenbaar en in fysieke zin onaangetast als hier. Alleen de gietsloten zijn niet meer herkenbaar.
- Hoewel ook hier, net als op veel andere voormalige blekerijen, de bleekvelden een totaal nieuwe functie hebben gehad (oa. Kwekerij/moestuin) heeft dat op Brederode niet de structuur aangetast. De bleekvelden zijn alleen in de loop der tijd opgehoogd.

Landschap

- Landschappelijk hebben de Bleekvelden een belangrijke functie om de structuur van Park Brederode te duiden. Ze liggen op de plek van de oude strandvlakte, tussen de twee hoger gelegen duinenrijen. De in de loop der tijd op de kwekerij geplante bomen zijn met veel zorg hiervandaan verplant naar de woongebieden.
- De ruimtelijke rol van de Bleekvelden als leegte tussen twee woonvelden wordt benadrukt door de volstreekte openheid waarin fysieke elementen totaal ontbreken, met uitzondering van nagenoeg onzichtbare bruggen.
- Het gebruik van de Bleekvelden is hieraan gekoppeld, de leegte heeft ook nagenoeg geen programma, alleen incidenteel, zachtvaardig en liefdevol gebruik is mogelijk zonder de aard van de Bleekvelden aan te tasten.
- De bloemrijke graslanden bieden een nagenoeg jaarrond zeer gevarieerd en fraai beeld. Begrazing zal leiden tot eentonige weiland, hoegenaamd zonder kruidenvegetatie.

Natuur

- De ecologische potentie van de Bleekvelden is groot en essentieel onderdeel van het ecologisch verhaal van Park Brederode. De schrale zandgrond, de vochtige omstandigheden en de aanvoer van schoon water uit de duinen staan hiervoor garant. Bemesting en betreding zijn funest voor de ecologische waarde.
- Door de relatieve rust kan hier een ecologisch waardevol gebied met groeiende potentie ontstaan. Behoud van de rust is hierbij essentieel, de geringste verstoring zoals bijv. daling van het grondwater, begrazing, betreding, wijziging in maai-beheer, zorgt voor afname van de ecologische potentie.
- De Bleekvelden bieden ruimte aan alle soorten dieren maar met name voor insecten en amfibieën zijn ze van grote en nog altijd toenemende waarde. Vooral de waarde voor dagvlinders is hierbij het vermelden waard. Begrazing met sterke betreding zal dit proces totaal teniet doen.
- De combinatie van grasland in de nabijheid van bomen en bosschages zorgen voor een interessante habitat voor zeer veel verschillende plant- en diersoorten.

----- Forwarded message -----

Van: _____

Date: di 15 okt. 2019 om 12:44

Subject: Re: Park Brederode - Loslopende honden en honden ontlasting overlast

To: _____

Dag meneer

Dank voor uw antwoord en uitleg.

Ik ontvang inderdaad graag de vastgestelde nota zodra deze beschikbaar is.
Als u mijn eerdere email als zienswijze wilt meenemen, dan ben ik u daarvoor dankbaar.

Graag vul ik het nog verder aan met deze punten:

- Helaas heeft er zich weer een vervelend voorval voorgedaan. Een van onze kinderen was op de fiets op weg naar een vriendin waarbij ze achteraan werd gerend door een grote loslopende hond. Waarschijnlijk is dit weer in alle speelsheid van de hond gegaan, maar het heeft er nu toegeleid dat zij niet meer alleen door het park wil fietsen. Ook heb ik zelf ervaren de loslopende honden op de wegen in Park Brederode, tot gevaarlijke situaties kunnen leiden met passerende auto's.
- Ik heb geconstateerd dat er best een aantal andere losloopgebieden rondom Park Brederode zijn. Waarom nog een gebied in het midden van de natuur?
- Mocht er onverhoopt toch besloten worden een losloopgebied aan te wijzen, dan werkt dit alleen als het omheind wordt met hekken. De honden trekken zich namelijk niets aan van natuurlijke afscheidingen als slootjes, die springen er fluitend overheen en in de zomer springen ze er juist graag in. Een specifieke plek aanwijzen als losloopgebied gaat dan ook moeilijk te handhaven zijn.
- Vaak worden honden in het donker uitgelaten over de bleekvelden. De honden hebben dan lampjes aan zich hangen. Hoe kan een baasje in het donker, als de honden ver van ze verwijderd zijn de gepaard gaande poep terug vinden/ opruimen?

Dank voor de medewerking.

Vriendelijke groet,

----- Forwarded message -----

Van:

Date: do 14 nov. 2019 om 10:31 m>

Subject: Re: Park Brederode - Loslopende honden en honden ontlasting overlast

To:

Geachte heer

Ik vroeg mij af of er nog ontwikkelingen waren omtrent de honden losloop vergunningsaanvraag in Park Brederode?

Ik constateer namelijk dat de situatie niet verbetert en dat er niet wordt gehandhaafd.

Dank alvast voor uw reactie.

Vr.gr.

----- Forwarded message -----

Van:]

Date: di 24 sep. 2019 om 13:43

Subject: Park Brederode - Loslopende honden en honden ontlasting overlast

To: >

Geachte heer Geachte heer

Graag informeer ik u over een trend waar wij en steeds meer mede buurtbewoners van Park Brederode zich aan storen en dat betreft de veelvoud van loslopende honden in het gehele park gedurende de hele dag.

Zes jaar geleden zijn wij in Park Brederode komen wonen direct aan de bleekvelden. Het veld was op dat moment nog ongerept. Alleen het vierkante gedeelte werd soms gemaaid en in de rest van het park kon de natuur zijn gang gaan, wat veel ganzen, andere bijzondere vogels en insecten aantrok. De velden kleurden in de lente en zomer door allerlei bloemen tot vreugde van de geplaagde bij.

Ongeveer 1,5 jaar geleden zijn bruggetjes aangelegd, wat alle velden met elkaar verbindt. Tevens worden nu alle velden vaak gemaaid, waardoor de bloemen/ lijnzaad geen kans meer krijgen. Sinds dit moment komen mensen uit allerlei buurten hun hond in het Park uitlaten. Vaak komen ze met de auto die op het gras wordt geparkeerd, waarna de hond los wordt gelaten en zich zelf mag uitlaten. Meerdere malen komt het per dag voor dat groepen van 4 tot 8 honden los over het veld rennen en ravotten. Als de honden vervolgens ontlasting achterlaten, wordt het (per ongeluk/ bewust) niet opgemerkt door de baasjes omdat die met elkaar in gesprek zijn en de honden veel te ver bij hen vandaan zijn (soms zijn ze wel 100 tot 200 meter bij hen vandaan). Dit ravotten heeft een aantal maal geleid tot half dood gebeten ganzen en andere vogels, waarop de ganzen en de meeste andere grote vogels inmiddels zijn verdwenen.

Zelf lopen wij niet meer door de velden. Twee van mijn kinderen zijn bang voor honden en het is te vaak gebeurd dat een even grote hond als mijn kinderen in alle speelsheid kwam aanrennen om pols hoogte te nemen en een beetje te snuffelen, met alle kinddrama die daar bij komt kijken. Tevens is het onmogelijk om je schoenen schoon te houden van ontlasting. Dit schrijf ik uit ervaring, lees kinderwagen banden vol met hondensoep en alle schoenen. Om deze reden lopen de meeste baasjes ook met rubberen laarzen.

Van mede-bezorgde buurtbewoners heb ik nu vernomen dat er een aanvraag is ingediend voor een loslaat-gebied, wat waarschijnlijk gaat

resulteren in nog meer honden in de bleekvelden en op de paden daar rond om heen. Want ook op de paden lopen de honden meestal niet aangeliend. Hierbij wil ik u dringend vragen dit verzoek af te wijzen en te gaan handhaven op het aanlijnen en tevens op het opruimen van de ontlasting zoals de lokale wetgeving dat voorschrijft.

Ik heb de desbetreffende vergunningsaanvraag zelf niet voorbij zien komen, maar verneem graag hoe ik hier tegen bezwaar kan maken. Voor nu dank ik u voor het meenemen van bovenstaande argumenten in uw overweging en ben ik telefonisch beschikbaar voor een eventuele verdere toelichting.

Vriendelijk Groet,

_____ d

----- Forwarded message -----

Van:

Date: zo 12 jan. 2020 om 10:49

Subject: Re: Park Brederode - Loslopende honden en honden ontlasting overlast

To: Heeres, Wim

Geachte heer

Ik vroeg mij af of er inmiddels al meer bekend is over het honden losloop beleid in Park Brederode.

Zoals hieronder al een aantal keren gesteld, op dit moment wordt er beperkt gehandhaafd. Tevens heb ik vernomen dat wanneer er wordt gecontroleerd, dit direct in een Whatsapp groep van alle lokale honden bezitters wordt gedeeld, waarna iedereen de hond direct aanlijnt of binnenhoudt.

Zojuist telde ik 11 loslopende honden op de bleekvelden op één moment. Dit kan oorspronkelijke toch niet de bedoeling zijn geweest toen er voor is gekozen om in dit natuurgebied woningen te gaan realiseren?

Ik hoop dat er op korte termijn meer duidelijkheid zal ontstaan, want nu lijkt het probleem steeds groter te worden.

Bedankt alvast voor uw reactie.

Groet,

Rob Schram

Van:
Verzonden: woensdag 22 januari 2020 12:46
Aan:
Onderwerp: Communicatie inz intentie losloopgebied Park Brederode
Categorieën: Categorie Rood

Hoi

Hierbij de email wisseling die ik met de gemeente heb gevoerd sinds oktober.

Groet,

Outlook voor Android downloaden

Van:
Verstuurd: donderdag 12 december 2019 12:24
Aan:
Onderwerp: Re: Bezwaar tegen intentie losloopgebied Park Brederode

Beste heer

In vervolg op het hondenlosloopbeleid in Park Brederode las ik op de besluitenlijst van de gemeente van 26 nov iets over een conceptnota Hondenlosloopbeleid 2019 dat gepubliceerd wordt voor inspraak. Gaat dit artikel ook over het gebied in Park Brederode? En zo ja, zouden wij, die nota mogen ontvangen indien inmiddels aanwezig?

Ik verneem heel graag van u.

Vriendelijke groet,

Outlook voor Android downloaden

From:
Sent: Monday, October 28, 2019 8:26:25 AM
To:
Subject: RE: Bezwaar tegen intentie losloopgebied Park Brederode

Beste mevrouw Kloek,
De vaststelling van het beleid heeft nog niet plaatsgevonden. We wachten eerst een ander besluit af. Ik weet niet wanneer dat andere besluit wordt genomen. Ik zal zoals ik heb toegezegd het beleid zoals dat ter inzage wordt gelegd toesturen.

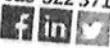
Met vriendelijke groet,



Beleidsmedewerker Afval en Reiniging

Afwezig op vrijdag

023-522 5710 | bloemendaal.nl | Bloemendaalseweg 158 | 2051 GJ | Overveen



Van:

Verzonden: zondag 27 oktober 2019 19:26

Aan:

Onderwerp: Fwd: Bezwaar tegen intentie losloopgebied Park Brederode

Beste heer Heeres,

Ik ben nog in afwachting van de publicatie over een hondenlosloop aanvraag in Park Brederode. En met mij inmiddels een toenemend aantal bewoners die tevens fel tegen zijn. Heel graag word ik nog geïnformeerd middels de mail, zoals overeengekomen, zodat ik mijn bezwaar indien nodig aan kan vullen.

Met vriendelijke groet,

Outlook voor Android downloaden

From:

Sent: Wednesday, October 9, 2019 2:14:09 PM

To:

Subject: Re: Bezwaar tegen intentie losloopgebied Park Brederode

Beste heer

Ik ben nog in afwachting van de publicatie en met mij meer bewoners hier in het park die de mening delen dat een losloopgebied in het park echt volstrekt onwenselijk is. Graag ontvang ik de publicatie nog in mijn mail zodat wij onze zienswijze/bezwaar indien nodig nog verder kunnen aanvullen.

Vriendelijke groet,
Marianne Kloek

Outlook voor Android downloaden

From:

Sent: Tuesday, October 1, 2019 3:15:43 PM

To:

Subject: Re: Bezwaar tegen intentie losloopgebied Park Brederode

Beste heer Heeres,

Hartelijk dank voor uw mail.

Heel graag ontvang ik tzt de vastgestelde nota. Mocht ik aan de hand daarvan nog iets aan mijn zienswijze willen toevoegen, dan maak ik daarvan gaarne nog gebruik.

Vriendelijke groet,

Outlook voor Android downloaden

Van:

Verstuurd: dinsdag 1 oktober 2019 14:20

Aan:

Onderwerp: RE: Bezwaar tegen intentie losloopgebied Park Brederode

Beste mevrouw Kloek,

Als het goed is wordt het zogenaamde hondenlosloopbeleid deze week (vandaag) door het college vastgesteld. Na publicatie is er 4 weken gelegenheid om zienswijzen in te dienen. Vier weken na publicatie worden de meningen verzameld van een reactie voorzien en verwerkt in het beleid. Het definitieve beleid wordt ter vaststelling aan het college voorgelegd. Ik kan u de vastgestelde nota toesturen als het zover is. Dan kan u uw zienswijze nog aanpassen als u wilt.

Vooralsnog zal ik deze mail van u als zienswijze beschouwen.

Met vriendelijke groet,



Beleidsmedewerker Afval en Reiniging

Afwezig op vrijdag

023-522 5710 | bloemendaal.nl | Bloemendaalseweg 158 | 2051 GJ | Overveen



Van:

Verzonden: dinsdag 1 oktober 2019 10:24

Aan:

Onderwerp: Bezwaar tegen intentie losloopgebied Park Brederode

Geachte heer/mevrouw,

Via een buurman in Park Brederode, waar ik zelf ook woon aan de Nanningh Cloecklaan, begreep ik dat iemand thans tracht de situatie of bestemming van het park zodanig te veranderen dat er in het park een losloopgebied voor honden zou kunnen ontstaan.

Hierbij maak ik graag bezwaar tegen dit voornemen. In de huidige situatie waarin honden niet los mogen lopen in het park gebeurt dit al dagelijks tegen alle regels in. Met als gevolg een kluwe van spelende en vechtende honden, met name op en rond de bleekvelden die luid blaffend op je af rennen. Met kleine kinderen die ook graag buiten spelen, een van de redenen om in het park te willen wonen, een absoluut onprettige situatie. Kleine kinderen voelen zich er geregeld onveilig door, de groep losrennende honden springen wild tegen ze aan, (om het over hygiëne-spelen tussen de poep-, nog maar niet te hebben) en ikzelf

loop tegenwoordig maar een ander rondje om niet weer een springende hond tegen mij aan te hoeven hebben.
Bovendien trekt het park met toenemende mate mensen met honden aan die er niet zelf wonen, waarmee het park voor het hele omliggende woongebied een grote speeltuin aan het worden is.

Tegenwoordig doe ik mijn hek aan de straat ook maar dicht overdag omdat ik ook in mijn voortuin met regelmaat een loslopende hond aantref. Het begint hier echt een beetje uit de hand te lopen.

Er zijn voldoende uitlaatgebieden voor honden in de omgeving, ik hoop van harte dat u van het park geen nog grotere hondenchaos zal maken dan het nu eigenlijk al is geworden.

Ik ben bereid om hierin versterking te zoeken indien nodig. Graag verneem ik welke stappen in dat geval gezet dienen te worden.

Van uw collega begreep ik overigens telefonisch dat de gemeente zeer terughoudend is tav losloopgebied verzoeken en ik mij aldus niet echt zorgen zou hoeven maken. Ik hoop dat ik de juiste info verkregen heb.

Met vriendelijke groet,

Outlook voor Android downloaden

ik wil niet dat
er overal
honden
losgaten.

ik ben bang voor
honden.

er ligt nu al overal
honden poep

zij wil gewoon kunnen
gruten spelen zonder
bang te zijn.

4 x komen op me af.

dese brief is van Liv not

geachte burgemeester

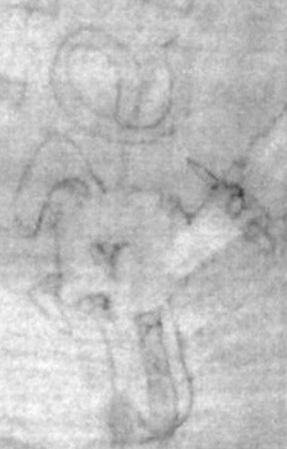
ik heb gehoord dat er misschien in de
thoekomst honden vrij mogen lopen
in het brede rode park. ik vind
honden heel lief, maar soms als
iemand buiten loopt, dan heeft die
gene soms poep zijn schoenen, en
voor mensen die bang zijn voor
honden is dat ook niet fijn. en
als niemand het poep opruimt
dan kunnen kinderen ook niet
~~maar~~ buiten spelen, want dan zitten
ze onder de poep. ik hoop dat
hondjes daan der iem moeten
blijven. groetjes van nylah

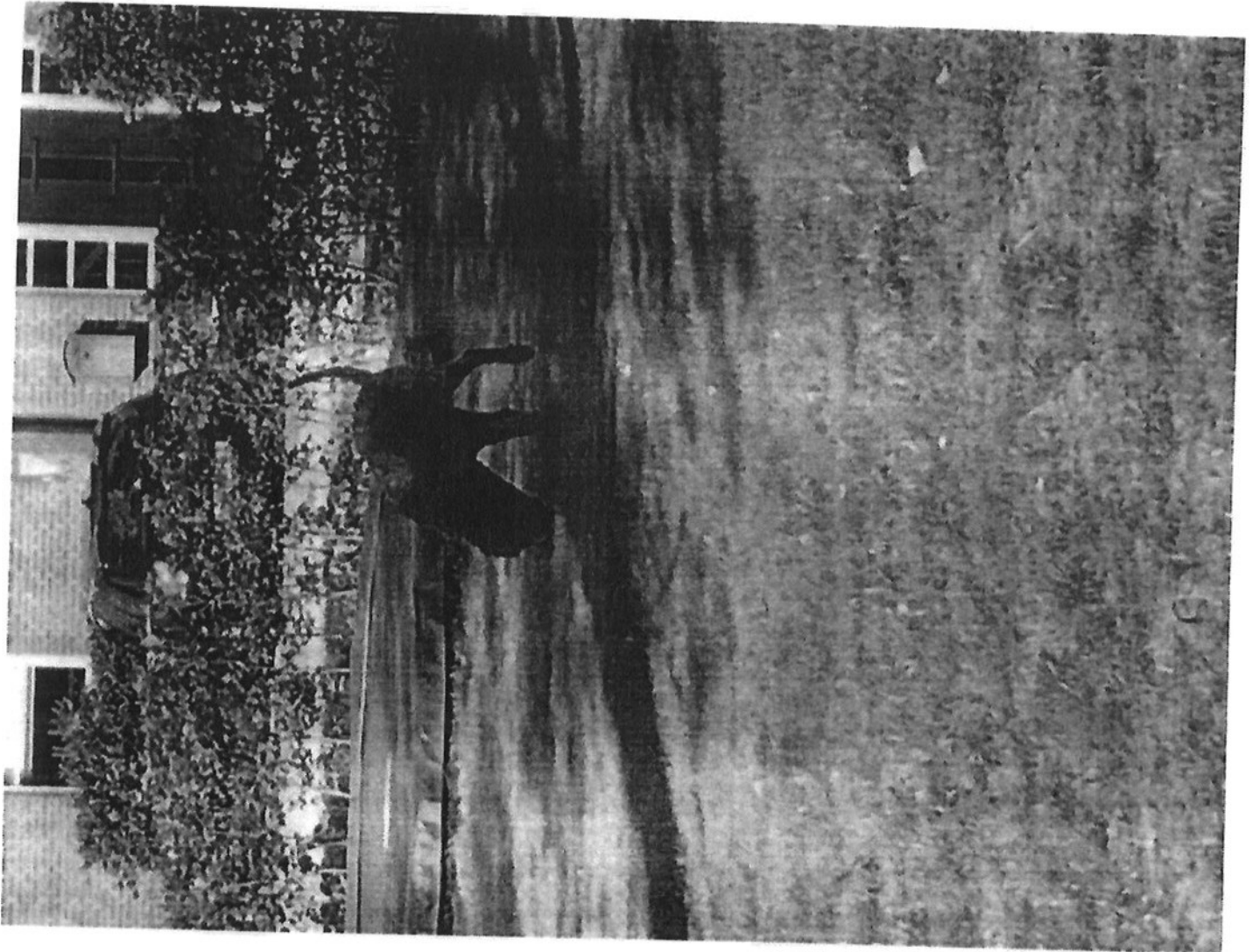
door: nylah
voor: de gemeente

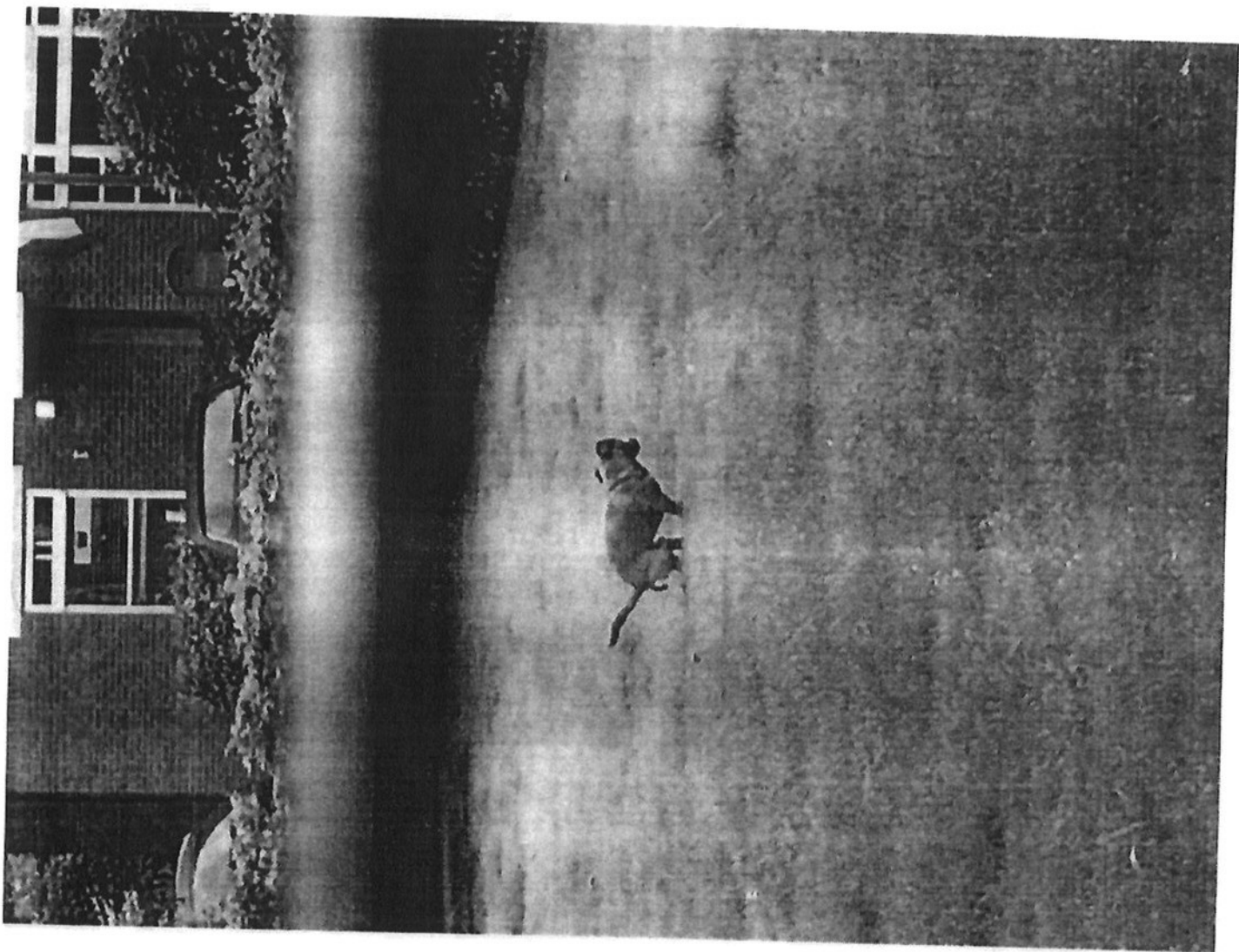
Friend

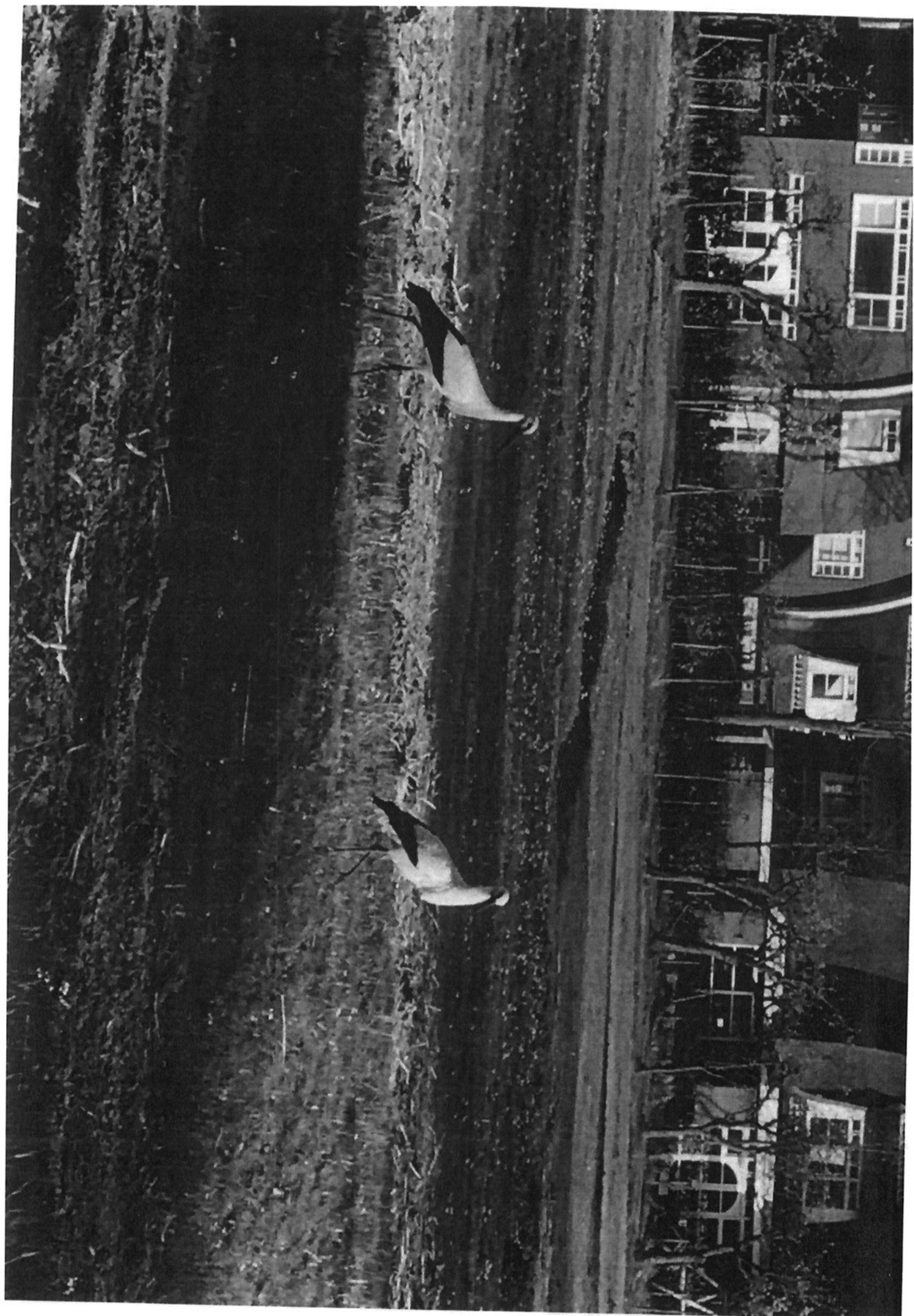
Friend

Friend









Gemeenteraad Bloemendaal
Postbus 201
2050 AE Overveen

Gemeente Bloemendaal
Postbus 201
2050 AE Overveen
T 14 023
www.bloemendaal.nl

Datum : 9 maart 2021
Zaaknummer : 2021000715
Behandeld door : college
Doorkiesnummer : 023-5225555
Onderwerp : Losloopbeleid Bloemendaal 2020
Verzonden :
Bijlage(n) : Plattegronden met voorgestelde loslooplocaties

Geachte leden van de gemeenteraad,

Begin 2020 lag het nieuwe losloopbeleid voor de gemeente Bloemendaal ter inzage. Op 11 februari 2020 heeft uw raad een motie over dit nieuwe beleid aangenomen. Op grond van deze motie is de besluitvorming over het beleid aangehouden. Wij vragen uw raad het hondenlosloopbeleid toch te agenderen. In deze brief leest u waarom.

Door corona is overleg in de Commissie Grondgebied tot nu toe niet gelukt

In de aangenomen motie vraagt uw raad aan het college de besluitvorming aan te houden. Uw raad geeft aan de nota, mét ingebrachte zienswijzen, eerst te willen bespreken in de Commissie Grondgebied. Ook wil uw raad vóór de behandeling in de Commissie Grondgebied een beeldvormende avond, wellicht ter plaatse, houden. Door corona was het steeds niet mogelijk om een beeldvormende avond te organiseren.

Zoals het er nu naar uitziet houdt corona ons voorlopig nog in haar greep

De huidige lockdown duurt nog tot zeker 15 maart. Ook daarna is het nog onzeker wanneer fysieke bijeenkomsten in het gemeentehuis weer mogelijk zijn.

Honden zijn tijdens corona nog populairdere huisdieren geworden, maar honden moeten ook vrij kunnen bewegen

Wij willen dat hondenbezitters kunnen spelen en rennen met hun hond. Daarvoor wijzen we losloopgebieden aan. Deze gebieden moeten aan de volgende voorwaarden voldoen:

- Veilig zijn
- Geen hinder geven
- Schoon zijn
- Geen schade veroorzaken



Voor zowel hondenbezitters als niet-hondenbezitters is nu niet altijd duidelijk wat de regels zijn

Hierdoor ervaren niet-hondeneigenaren regelmatig overlast van loslopende honden. Ook willen hondenbezitters graag nieuwe loslooppaatsen. Problemen die beide partijen ervaren:

- Onduidelijk was een losloopgebied is
- Sommige losloopgebieden zijn onveilig voor hond en verkeer
- Onduidelijkheid aanlijnplicht Wethouder van Gelukpark
- Vraag naar regels in wandelpark Caprera vanwege bijtincidenten (doodbijten reeën)
- Huidige aanwijzingsbesluit sluit niet aan bij de werkelijkheid

Om inwoners de gevraagde duidelijkheid te bieden willen we graag een besluit nemen over het hondenlosloopbeleid

Het voorjaar komt er weer aan. Ook meer niet-hondenbezitters zullen weer meer gebruik maken van de openbare ruimte. We begrijpen dat het door corona moeilijk is om een fysieke bespreking te organiseren. Maar het moet ook voor iedereen duidelijk zijn waar ze op een prettige manier gebruik kunnen maken van de buitenruimte.

Dit kan bijvoorbeeld door het beleid nu eerst als proef in te voeren

Op die manier kunnen inwoners het nieuwe beleid alvast ervaren. Begin 2022 beoordelen we dan de proef. De ervaringen uit de proef nemen we mee in de definitieve besluitvorming.

Dit betekent dat er tot en met 31-12-2021 de volgende regels gelden

We zullen de aanlijnplicht in het Wethouder van Gelukpark duidelijker communiceren en handhaven. De losloopgebieden gedurende de proef zijn dan:

	Bestaand	Nieuw
Aerdenhout	<ul style="list-style-type: none">○ Voetpad tussen de Van Vollenhovenlaan en de Leeuwerikenlaan;○ Het bos tussen de Juliana van Stolberglaan en Bentveldsweg. Dit geldt niet voor het noordelijke gedeelte;○ Mr. H. Enschedépark;	
Bennebroek	<ul style="list-style-type: none">○ De Geitenwei;○ Wandelpad rond Rottegat/Ringvaart Zandlaan, ringdijk en noordzijde tot Van Heemskerklaan	
Bloemendaal	<ul style="list-style-type: none">○ Bloemendaalsebos met uitzondering van het deel rondom het Hertenkamp○ Koningin Wilhelminadijn○ Doodlopende gedeelte Johan Verhulstweg (ook bekend als het Bospad)○ Hoge Duin en Daalseweg tussen de Ter Hoffstedeweg en de Kijkduintrap	<ul style="list-style-type: none">○ de Bleekvelden in Park Brederode op verzoek van een aantal hondenbezitters uit Park Brederode en omgeving○ Een klein deel van het park in Park Brederode: ten noorden Duin en Beeklaan naast de directeurswoning en rondom de vijver en fruitlaantje
Bloemendaal aan Zee	<ul style="list-style-type: none">○ Het Bloemendaalse strand van 1 januari tot 15 mei en 16 september tot 31 december○ Het Bloemendaalse strand tussen de strandopgang bij Parnassia en	

	strandpaal 59.500 van 15 mei tot 16 september	
Overveen	o Brouwerskolkpark	
Vogelenzang	o Het gebied ten zuiden en ten oosten van de geluidwal in Vogelenzang-oost, vanaf de achterkant van het perceel Gravin Adahof 1 tot de brug vlakbij het perceel Graaf Albrechtlaan 19;	

In februari 2022 organiseren we een bijeenkomst om het jaar te evalueren

De precieze datum en vorm voor deze evaluatie werken we nog verder uit. Alle feedback die we in 2021 en tijdens de evaluatie krijgen nemen we mee in het definitieve besluit.

Met vriendelijke groet,

burgemeester en wethouders van Bloemendaal,



, burgemeester



, secretaris

