

Programma eisen en wensen van het Dorpshuis *ten aanzien van de planvorming Vitaal Vogelenzang*

Woord vooraf

In de eerste plaats willen wij meegeven dat het concept om de sportfaciliteit te koppelen aan het Dorpshuis kansen biedt, ook voor kwaliteitsverbetering van het Dorpshuis. Het Dorpshuis is altijd al voorstander geweest van een multifunctionele aanpak maar kreeg daar destijds niet de handen voor op elkaar. Nu wordt hier toch in zekere zin gestalte aan gegeven.

De weg naar het ontwerpplan toe is procesmatig gezien wat ons betreft slecht aangepakt. Wij hebben als bestuur van het Dorpshuis altijd te horen gekregen dat wij niet mochten meepraten over de uitwerking van de sportfaciliteiten. Nu worden wij geconfronteerd met een vrijwel vaststaand plan, dat zeer grote consequenties heeft voor het Dorpshuis. Dit had niet zo mogen gebeuren. Dit betekent dat wij er van uit gaan dat er ruimhartig omgegaan wordt met het oplossen van de gevolgen die dit ontwerp heeft voor het Dorpshuis en haar gebruikers/huurders, zodat de nadelen omgezet kunnen worden in kansen.

Daar gaan wij in dit document verder op in.

Voor een flink deel hebben wij tijdens de bijeenkomst in het kort al zaken ingebracht. Toch zetten wij ook deze punten voor de volledigheid in dit document.

Onjuistheid gegevens

Bestudering van de laatste plattegrond van het Dorpshuis op de bijeenkomst van 3 mei jl. maakt duidelijk dat volgens ons de maatvoering toch hier en daar niet klopt. Ook zitten er andere kleine fouten en omissies in. Het is belangrijk dat dit wel goed in kaart wordt gebracht om verdere planvorming goed te laten verlopen. Wij stellen voor hier op korte termijn een afspraak voor te maken.

Consequenties van de huidige planvorming voor het Dorpshuis

- Een nieuw en aantrekkelijk sportgebouw, met een nieuwe, toegankelijke en lichte kantine, zal concurrentie opleveren voor de ruimtes in het Dorpshuis. Immers, de huidige staat van het Dorpshuis is gedateerd en broodnodig toe aan een opknapbeurt. Aangezien wij geen structurele subsidie ontvangen, zijn wij afhankelijk van de inkomsten uit de exploitatie. Verbetering van het Dorpshuis is dus geen luxe, maar dringende noodzaak om financieel overeind te blijven. We zullen daarbij moeten zorgdragen dat sportgebouw en Dorpshuis verschillende groepen bedienen.
- Door het sportgebouw tegen het Dorpshuis aan te bouwen vervalt de huidige (grote) tuin van de zorginstelling Kennemerhart die de bijbehorende ontmoetingsruimte huurt. Zij zitten nog geen jaar in deze net verbouwde ruimte met een kwetsbare groep ouderen. Zij hebben onlangs subsidie gekregen om als vervolgstap de tuin op te knappen. Die moest on hold gezet. Hiervoor moet een kwalitatief hoogwaardige

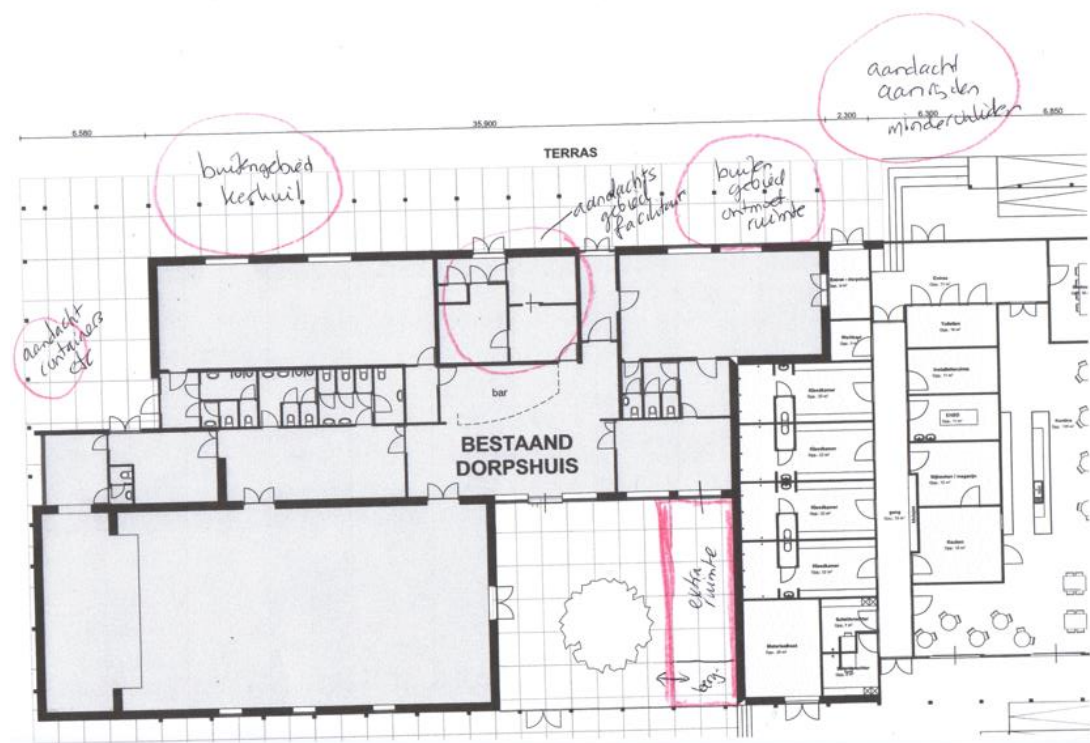
compensatie komen aan de voorkant. In de bijlagen schetst Kennemerhart (Oppeppers) haar aandachtspunten en opties.

- De huidige achteringang van Kennemerhart bij de tuin vervalft. In overleg met het Dorpshuis EN Kennemerhart moet hiervoor een goede oplossing komen. Kennemerhart is akkoord met de ingetekende nieuwe tweede entree aan de voorkant grenzend aan het terras. Er is echter onvoldoende ruimte daar voor de rollators en rolstoelen. Door de werkkast daarnaast ook aan het Dorpshuis te kennen kan dit probleem worden opgelost. Tevens ontstaat dan een duidelijker ruimtelijke scheiding tussen het Dorpshuis en de Sportaccommodatie.
- De nieuwbouw en verbouwing zelf heeft grote impact op het functioneren van het Dorpshuis. Er zullen doorbraken moeten worden gemaakt etc. Waarschijnlijk moet het Dorpshuis tijdelijk sluiten vanwege overlast. Los van de gebruiksconsequenties betekent dit ook substantieel exploitatieverlies.

Programma van eisen en wensen

- In de eerste plaats zal de bouw voor het Dorpshuis professioneel moeten worden begeleid. Het Dorpshuis zelf draait volledig op vrijwilligers en kan dit niet geheel op eigen kracht, zowel qua kennis als capaciteit. Hiervoor moet financiële ruimte worden gecreëerd.
- Het Dorpshuis is op dit moment erg gesloten en weinig uitnodigend bij de voorkant. Het is belangrijk dat er een betere connectie komt met het dorp en het park. Ideeën hiervoor zijn al benoemd door de projectontwikkelaar en daar ontwerpen we graag interactief aan mee. Elementen zijn daarin de nieuwe tuin voor de zorginstelling en wat ons betreft een terras aan de kant van de Kerkuil gekoppeld aan park en water. Aandachtspunt is dat dit ook aantrekkelijk moet zijn voor jonge gezinnen en de jeugd, en daarmee dus ook redelijk hufterproof. Het ligt ook voor de hand de jeu de boulesbaan hier te integreren.
- Het is (helaas) belangrijk dat het Dorpshuis en de Sportaccommodatie gescheiden gebouwen blijven, omdat er sprake is van twee huurders en daarmee gescheiden verantwoordelijkheid en aansprakelijkheid voor de accommodaties. In de praktijk zal samenwerking en uitwisseling van ruimtes uiteraard zo veel mogelijk benut worden.
- De ingang bij de Kerkuil is een loze hoek waar veel meer uit te halen is.
- Bij het Dorpshuis komen veel vragen binnen naar een kleinere multifunctionele ruimte, die gebruikt kan worden voor kleine recepties, vergaderingen, cursussen, gemeenteloket, seniorenclub etc. Hier ligt een behoefte vanuit de samenleving en markt voor het Dorpshuis. We moeten nu vaak nee verkopen omdat de andere ruimtes bezet of niet geschikt zijn. Wij zijn van mening dat hiervoor een relatief goedkope kans is met een serreachtige aanbouw tussen het sportgebouw en het achterterras. Immers de wand moet toch opengebrouwen voor nieuwe ramen en de achterzijde is al beschikbaar. De ruimte behoeft verder geen riolering of watervoorziening. (zie schetsmatige tekening in bijlage)
- Het is belangrijk ook het achterterras bij de verbeterslag meteen mee te nemen. Hiervoor is budget voor tuininrichting nodig.
- De facilitaire ruimtes voor opslag, keuken, bijkeuken, schoonmaak, installaties zijn verre van praktisch, technisch ontoereikend (zoals de elektriciteit voorziening) en in een aantal situaties ook onveilig. Een voorbeeld is dat de aanvoerkarren van leveranciers in de looprichting van nooduitgangen moeten staan bij gebrek aan andere ruimte. Dit is onhoudbaar. Een herinrichting van dit blok is daarom uit oogpunt van veiligheid en technische voorzieningen noodzakelijk. Voor de verbouwing van de keuken hebben wij ook al fondsen benaderd en deels bedragen toegezegd gekregen, waarmee een deel van de medefinanciering al geregeld is.

- Bovenstaande kan gecombineerd worden met uitbreiding en verbetering en van de berguimtes. Hieraan is een groot gebrek.
- Voor de afvalcontainers van het Dorpshuis zelf moet een andere goede locatie komen, die afgesloten is en niet ontsierend voor de buitenruimte van het Dorpshuis (nog los van de gemeenschappelijke containers die nu bij de weg staan).
- De leveranciers moeten op een doelmatige manier hun goederen kunnen afleveren aan het Dorpshuis.
- Minder validen moeten tot vlak bij de hoofdingang van het Dorpshuis afgezet kunnen worden, met een mogelijkheid voor kort parkeren. Voorkom wel dat de mensen van zuid naar noord kunnen doorsteken.
- Er moeten ook voldoende fietsenrekken ingepast worden.
- Ook enkele invalidenparkeerplaatsen zijn gewenst en waarschijnlijk verplicht in het kader van toegankelijkheid van maatschappelijke voorzieningen.
- Een aandachtspunt is, dat tot nu toe naar het Dorpshuis altijd sterk is benadrukt dat het architectonisch ontwerp geen onrecht mag worden aangedaan. Dit gaf veel beperkingen. Voor het Dorpshuis is dit uitgangspunt minder belangrijk, omdat we vooral last hebben van de aard van het ontwerp (met name van de geslotenheid). Maar het kan wel problemen opleveren met de vergunningverlening.



Bijlage 1 van Kennemerhart Oppeppers, Aandachtspunten

De organisatie heeft behoefte aan uitbreiding van mogelijkheden zoals hieronder opgesteld. Hierover gaan we in overleg met het Dorpshuis.

Huidige benutting door Kennemerhart Oppeppers

- Ontmoetingsruimte – max. 15 deelnemers voor een goede oppeppers dagbesteding
- Dagelijks van maandag t/m vrijdag
- Aantal deelnemers per dag: tussen de 10 en 22
- Tijdens deze dagen wordt zeer regelmatig gebruik gemaakt van de overige beschikbare ruimtes in het Dorpshuis omdat wij vaak meer deelnemers hebben en de ontmoetingsruimte dan niet toereikend is:
 - Kerkuil
 - Grote zaal
 - Foyer
 - Bestuurskamer (voor overleggen met netwerk/mantelzorg e.d.)
 - Dit gebeurt dagelijks tijdens opening van OC voor 2 tot 15 personen gedurende minimaal 1,5 uur per afspraak
 - Deze ruimtes zijn echt nodig om de (extra) deelnemers/inwoners een goede dagbesteding te kunnen geven.

Gewenste uitbreiding (in het kader van goede dagbesteding voor meer inwoners/deelnemers)

1. Formeel concretiseren van het gebruik van de andere ruimtes dan de ontmoetingsruimte in het Dorpshuis; dus geen uitbreiding maar betere benutting.
2. Voorstel voor nieuwe opties (t.b.v. meer deelnemers/ander soortige activiteiten):
 - a. Benutting terras incl. overkapping/beschutting (om te gebruiken voor activiteiten).
 - b. Benutting (deel) (sport-)kantine met verbinding naar de kantine vanuit de ontmoetingsruimte.
 - c. Benutting van Jeugdthonk.
 - d. Extra ruimte voor opslag/werkkast aansluitend aan de ontmoetingsruimte (op tekening entree Dorpshuis en aansluitend werkkast)
 - e. Benutting van binnen terras voor creatieve activiteiten.

Gewenste aanpassingen in de Ontmoetingsruimte

1. Doordat er meerdere ramen verdwijnen vanwege de aanbouw is er dringend behoefte aan extra lichtinval aan de voorkant waar nu geen ramen zitten. Zonder voldoende dag lichtinval is een dagbesteding voor onze deelnemers niet te doen.
2. Twee ingangen: huidige bij de hoofdingang en nieuw er recht tegenover (de huidige tweede ingang wordt namelijk opgeheven).
3. Grote terrasdeuren die ook als nooduitgang kunnen dienen.
4. Let op: goede voorziening om meerdere rollators (soms wel 10) van de deelnemers te kunnen stallen dicht bij de ontmoetingsruimte.
5. **Opmerking:** veel deelnemers komen met een taxi busje en dienen vlakbij de ontmoetingsruimte afgezet te kunnen worden.

Aandachtspunt voor/ tijdens verbouwing!

1. Toegankelijkheid Dorpshuis tijdens opening van OC, (bouwverkeer en werkluï)
2. Inzichtelijk tijdsplan van verbouwing en mogelijke tijdelijke huisvesting
3. Tijdelijke huisvesting i.v.m. mogelijke overlast tijdens verbouwing (voetbalkantine?)

Bijlage 2 Kennemerhart

Oppeppers dichtbij, locatie Vogelhart maart 2022/ januari 2023

Het Dorpshuis Vogelenzang wordt de Huiskamer van de buurt. Het is de ontmoetingsplek van de buurt. Iedereen is welkom, leeftijd, rang en stand is geen issue. Je kunt er terecht voor een kop koffie, een luisterend oor, een warme maaltijd. Iedereen is deelnemer, de één wat actiever dan de ander. Het activiteitenaanbod sluit aan op de wensen en behoeftes van de buurt. Het Dorpshuis is meerdere dagen per week geopend en de georganiseerde activiteiten zijn voor iedereen. Het belangrijkste is hierin dat u zelf aan zet bent als bezoeker.

Mogelijkheden van activiteiten aanbod kunnen zijn, gezamenlijk eten, bewegen, culturele activiteiten, deze worden door deelnemers zelf aangedragen en met ondersteuning georganiseerd deelnemers hebben een belangrijke functie. U als bezoeker bent aan zet bij het ontwikkelen van een aanbod. Het aantrekken en samenwerken met en van maatschappelijk betrokken organisaties en ondernemers (ZZP) is hierbij een must daar ondersteunen de professionals. Mensen moeten zich thuis voelen, erbij willen horen en zich gezien voelen. Uitgangspunt "Iedereen in zijn kracht".

Deelnemers met een actieve of verborgen hulpvraag waar het zelfstandig thuis wonen kan worden gerealiseerd en de persoon vanuit eigen regie en kracht weer onderdeel laten uitmaken van de maatschappij. We gaan uit van de mogelijkheden van de deelnemer met zijn netwerk. Samenwerken met het netwerk kan ondersteunend en verlichtend zijn bij het zelfstandig thuis blijven wonen. Het maken van herinneringen door gezamenlijk deel te nemen aan een aanbod van activiteiten waar interessegebieden samenvallen.

Strategie: Kennemerhart i.s.m. het Dorpshuis voorkomt eenzaamheid en geeft de deelnemer het gevoel erbij te horen en je wordt gezien. Inwoners van de gemeente weten het Dorpshuis te vinden en voelen zich gehoord. Samen bieden wij de mogelijkheden om contacten aan te gaan, zeker daar waar je elkaar anders niet had gevonden. Kennemerhart zorgt voor verbinding, men weet wat er speelt, daar waar nodig kan doorverwijzing een rol spelen.

De medewerkers van Kennemerhart hebben een belangrijke verbindende functie binnen het Dorpshuis. Zij zijn de spin in het web en kunnen deze rol vanuit de locatie vervullen (zitten middenin het web op deze locatie). In samenwerking met Welzijn Bloemendaal kunnen zij het aanbod vergrootten om het Dorpshuis de huiskamer te maken waarbij andere partijen vanuit de Denktank worden uitgenodigd een actieve rol te spelen in het activiteiten aanbod. Vrijwilligers zijn en blijven een spil in het geheel, zij hebben een functie, worden in hun kracht gezet en zijn betrokken. Bezoeker/ deelnemer OC en dorpsgenoot zijn mogelijk nieuwe actieve vrijwilligers bij aansluiting van deelname aan activiteiten die bij interesses aansluiten. De ondersteuning en/ of begeleiding en signalering die nodig is voor het aanbieden van structuur en deelname aan activiteiten biedt Kennemerhart.

In kaart brengen welke expertises binnen Kennemerhart aanwezig zijn om actief in te zetten in het Dorpshuis. Welke activiteiten/ workshops zijn toegespitst op interessegebieden huidige deelnemer OC en dorpsgenoten. Mogelijkheden vanuit eerste lijn aan bieden van workshops, valpreventie fysiotherapeut, Kracht der Herinneringen psycholoog i.s.m. beeldend/ kunstzinnig therapeut, kerstkoor editie muziektherapeut, Mantelzorgondersteuning werkgroep mantelzorger in het zonnetje i.s.m. Tandem. Het activiteiten aanbod bij Vogelhart sluit aan bij Oppeppers Dichtbij van Kennemerhart. Het verbindt zich met het jaarprogramma en evenementen die KH breed worden opgezet. Nauwe samenwerking met het bestuur van het Dorpshuis is hierbij een vereiste om tot een gezamenlijk initiatief te komen, op te zetten en uit te dragen.

Aantal unieke deelnemers bij OC Vogelhart 1^{ste} kwartaal 2022, 25

Aantal unieke deelnemers in 2^{de} kwartaal 2022, 31 (waarvan 6 nog lopende indicatie aanvragen)

Uitbreiding openingsuren OC vanaf maart 2022 dinsdagmiddag/ avond 12.00 – 19.00

Mogelijkheden voor uitbreiding op dinsdag- en donderdagochtend voorbereiden

Potentie voor groei deelnemers waarbij dorpsgenoten kunnen participeren (ontschotten).

Doel inwoners maken deel uit van ontwikkeling voor vraag van activiteiten aanbod rond het Dorpshuis. Eenzaamheid kan worden verminderd door een open karakter en laagdrempelige toegankelijkheid. Medewerkers Kennemerhart kunnen ondersteunend zijn voor doorverwijzing naar juiste hulpverlening/ loketten.

Toekomst visie 2023

Vanuit Oppeppers op Pad kan een passend aanbod vanuit Bloemendaal/ Overveen worden geboden, ontwikkeling 2022 gestart. Samenwerking tussen de verschillende dorpskernen worden hiermee versterkt. Medio 3^{de} kwartaal kan het startpunt/ verzamelpunt voor Op Pad worden uitgebreid vanuit het Dorpshuis. i.o.m. met de huidige Ontmoetingsgroep. Deze locatie kan direct worden ingezet om als pleisterplaats te functioneren voor de bestaande Op Pad groep bv. als lunchplek.

Ontwikkeling vanuit plannen Vitaal Vogelenzang plan wijziging en ontwikkelingen, multifunctioneel gebruik maken van elkaars ruimte/ mogelijkheden. Deelnemers Oppeppers Vogelhart participeren waar nodig en mogelijk bij uitvoering/ presentatie/ ondersteuning van groot aanbod van activiteiten met open karakter voor dorpsgenoten als vrijwilliger.

- Terras binnentuin Dorpshuis, voor bv. high tea, buurt BBQ
- Foyer benutten voor inloop gesprekken verschillende maatschappelijk betrokken partijen en gemeente loketten. Vaste dag/ tijd in combinatie met buurtbakke
- Jeugdhonk, gezamenlijk activiteiten ondernemen en afstemmen met Welzijn Bloemendaal
- Gebruik Jeugdhonk op tijden dat deze ruimte vrij is voor creatieve activiteiten (houtbewerking, workshops met verschillende materialen)
- Participeren Jong en Oud i.s.m. IKC Paradijsvogel
- Sporthal IKC, aanbod beweegactiviteiten met professionele begeleiding. Materialen daar aanwezig voor gezamenlijk gebruik. Sportlessen combineren jong en oud
- Voetbalveld voor verschillende buitensporten op een kunstgras baan (voorwaarde kunstgras vanwege instabieler sta en loop functie van doelgroep) sportvormen als Walking Football/Handbal weer tot mogelijkheden kunnen worden gerealiseerd
- Tennisbaan, combineren/ aansluiten bij ontwikkelen senioren tennis
- Kantine sportverenigingen i.o. gebruiken bij sportactiviteiten
- Jeu de Boules baan, open karakter voor liefhebbers
- Creëren van een moestuin voor de buurt in combinatie met buurtbakke in het Dorpshuis