



Grondwatermeetnet Bloemendaal uitgebreid en complex

Gemeentelijke grondwatermeetnetten zijn gemeengoed geworden in Nederland. Toen de gemeente Bloemendaal in 1992 begon met het optuigen van een meetnet, was dit echter zeker nog niet het geval. De aanleiding voor het inrichten van het meetnet was het verminderen van het onttrekkingsdebiet van de drinkwaterwinning in het duingebied van Zuid-Kennemerland. De vrees leefde dat het verminderde debiet tot (meer) grondwateroverlast zou leiden. Het inmiddels sterk uitgebreide meetnet is recent geoptimaliseerd.

Het grondwatermeetnet in Bloemendaal is één van de meest uitgebreide gemeentelijke meetnetten van Nederland. De reden hiervoor is de complexe combinatie van enerzijds duinen en strandwallen die zorgen voor een grillig patroon van hoog en laag, waardoor het grondwatersysteem binnen de gemeente nergens voorspelbaar is en anderszijds de variabele bodemopbouw, de aanwezigheid van duinrellen en de ingrepen van de mens.

Provinciale Staten van Noord-Holland besloten in 1986 de onttrekking van PWN in de duinen nabij Bloemendaal terug te brengen van 14 naar zeven miljoen kubieke meter grondwater per jaar. De ambitie was om de van oorsprong natte natuur terug te brengen. PWN heeft vanaf 1992 de onttrekking geleidelijk afgebouwd en in 1998 besloten de onttrekking geheel te stoppen. In overleg met de Provincie Noord-Holland, het Rijk en de betrokken gemeenten is de onttrekking in 2002 daadwerkelijk gestaakt.

Aan de rand van het duingebied van Zuid-Kennemerland waren van oorsprong duinrellen aanwezig om het kwelwater vanuit de duinen af te voeren. De lage gebieden aan de rand van de duinen waren zeer nat en zelfs te omschrijven als moerasig. Door de waterwinning in de duinen verdroogden deze gebieden en verloren de duinrellen gedeeltelijk hun voeding. Deze gebieden kwamen hierdoor beschikbaar voor woningbouw.

Vanaf het vaststellen van het Grondwaterplan Noord-Holland in 1986 bestond de vrees dat door het reduceren van de grondwateronttrekking de natuurlijke hoge grondwaterstand weer zou terugkomen. In dat geval was de kans op grondwateroverlast in grote delen van de woonkernen groot. In 1989 is in opdracht van de gemeenten Bennebroek, Bloemendaal, Haarlem, Heemstede, Velsen en Zandvoort onderzoek verricht naar de gevoeligheid van de diverse gebieden voor grondwateroverlast. Naar aanleiding van dit onderzoek heeft de gemeenteraad van Bloemendaal in 1991 besloten om de grondwaterstand te gaan monitoren. In 1992 zijn peilbuizen geplaatst.

In eerste instantie bestond het meetnet uit 89 peilbuizen verdeeld over Bloemendaal, Overveen en Aerdenhout. In de loop der jaren is het meetnet verder uitgebreid en verdicht met aanvulling van 162 peilbuizen

(inclusief Vogelenzang), 32 peilbuizen in tuinen van particulieren en 27 peilschalen. Vorig jaar heeft de gemeente samen met Tauw het monitoringsnetwerk geoptimaliseerd en uitgebreid met Bennebroek (sinds 1 januari 2009 gefuseerd met de gemeente Bloemendaal).

Het grondwatersysteem in Bloemendaal wordt voornamelijk beïnvloed door het reliëf. Daarnaast speelt lokaal de bodemopbouw een belangrijke rol.

De hoogte van de westelijke duinen bevindt zich grofweg tussen NAP +5 en +35 meter. Het oostelijk deel van de gemeente bestaat uit een strandwal (maximaal circa NAP +15 meter) en lager gelegen gebieden (minimaal NAP 0 meter). De bebouwing bevindt zich op de strandwal en in de lager gelegen gebieden. Ook aan de rand van de duinen, met name bij Aerdenhout, is bebouwing aanwezig. De woonkernen Bloemendaal, Overveen, Aerdenhout, Vogelenzang en Bennebroek liggen tussen NAP +6 en 0 meter.

De grondwaterstand bevindt zich in de duinen grofweg op NAP +5 meter. Doordat het oostelijk deel van de gemeente aanzienlijk lager ligt, stroomt het grondwater van west naar oost. Ook vanaf de strandwallen stroomt het grondwater richting de laaggelegen gebieden. De grondwaterstand in het oostelijk deel van de gemeente bevindt zich op circa NAP 0 meter.

Een complicerende factor in het grondwatersysteem vormt de bodemopbouw. Het grootste deel van de ondergrond bestaat uit (duin)zand, maar in het laaggelegen oostelijk deel van de gemeente komen kleilagen voor nabij het maaiveld. In de laaggelegen gebieden tussen de duinen en de strandwal komen veenlagen voor. De klei- en veenlagen zorgen er lokaal voor dat hemelwater moeilijk infiltreert.

De locatiekeuze van de peilbuizen is bepaald aan de hand van overlastgebieden. Deze betroffen voornamelijk de bebouwde kernen aan de voet van de duinen. In eerste instantie is uitgegaan van een grofmazig raster met raaien van 200 meter in oost-west richting (parallel aan de grondwaterstroming) en 500 meter in noord-zuid richting. Het meetnet besloeg de kernen Bloemendaal, Overveen en Aerdenhout, omdat die binnen de directe invloedssfeer van de winningen lagen. In 1996 en 1997 is het meetnet uitgebreid met peilschalen in de diverse waterpartijen en met een aantal peilbuizen in particuliere

tuinen voor het realiseren van drainage-systemen.

In 1998 en 1999 zijn op diverse plaatsen in Bloemendaal en Overveen diepdrainagesystemen aangelegd. Om de invloed van deze systemen goed te kunnen monitoren, is het meetnet verder verdicht (1999/2000). In 2001 vond een verdere verdichting (Aerdenhout) en uitbreiding (Vogelenzang) van het meetnet plaats.

Resultaten meetgegevens

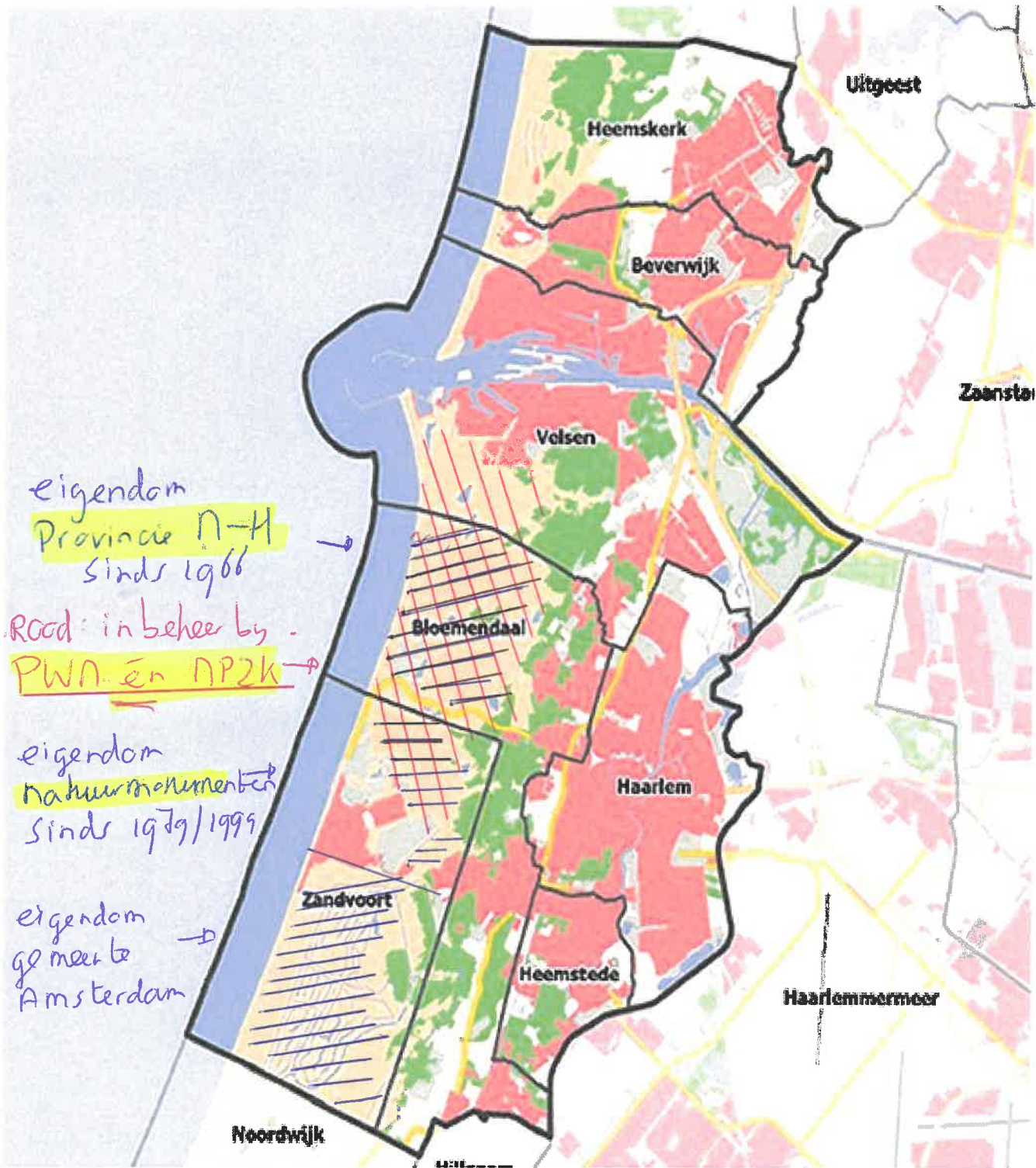
Aan de oostelijke rand van de duinen bevindt de grondwaterstand zich grofweg op NAP +2,0 à +4,0 meter. Gemiddeld is de grondwaterstand hier als gevolg van het stopzetten van de onttrekking 0,70 meter gestegen sinds 1992. Gezien de hoge ligging (NAP +8,0 meter) heeft de stijging van de grondwaterstand geen gevolgen.

De stijging van de grondwaterstand in de duinen heeft gevolgen voor de grondwaterstand in de lager gelegen gebieden. Een gedeelte van de wijk Duin en Daal (maaiveld: NAP +4,5 à +5,5 meter) bevindt zich in een depressie tussen de duinen en de strandwal. De grondwaterstand is hier sinds 1992 met 0,20 à 0,40 meter gestegen en de gemiddelde kunstmatige drooglegging varieert momenteel tussen 0,70 en 1,10 meter. De hoge grondwaterstand zorgt in combinatie met de veenlaag die lokaal nabij maaiveld voorkomt voor (beperkte) grondwateroverlast.

In de woonkernen die zich aan de oostzijde van de gemeente bevinden, is de grondwaterstand zeer beperkt gestegen sinds 1992. De stijging varieert tussen 0 en 0,10 meter. De grondwaterstand is hier echter van nature hoog. In bebouwd gebied wordt door de gemeente gestreefd naar een drooglegging van minimaal 0,70 meter. In Bloemendaal, Overveen en Aerdenhout wordt de benodigde drooglegging, ondanks de genomen maatregelen, bij een gemiddelde grondwaterstand plaatselijk niet bereikt.

Aanleg drainage

Om de grondwaterstand in de woonkernen te verlagen, heeft de gemeente Bloemendaal in 1998/1999 horizontale drainage en verticale bronnering (diepdrainagesystemen) aangelegd. De verticale bronnering onttrekt grondwater op een diepte van circa acht meter beneden maaiveld. Deze worden gestuurd op basis van freatische grondwaterstanden in de monitoringsputten. De verticale bronnering en horizontale drainage vormen twee aparte systemen. De invloed

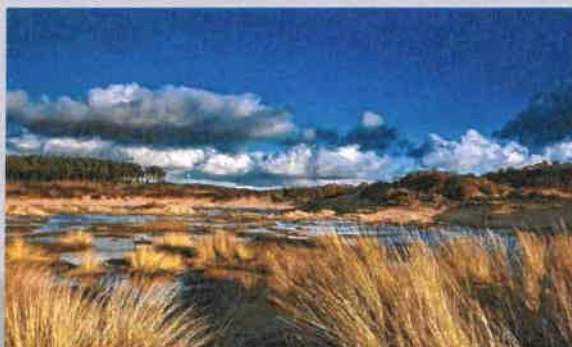


- 1. Zwarte randen: gemeentegrenzen
 - 2. Blauwe lijnen: eigendomsgrenzen
 - 3. Rode lijnen: beheergrenzen
- Zie: <https://www.np-zuidkennemerland.nl/1421/over-het-park> en <https://www.pwn.nl/natuur/natuurgebieden>

Kaartje is gedownload van de site van de provincie Noord-Holland en betreft regio Zuid-Kennemerland en IJmond

DE BLAUWE LENS OP KENNEMERLAND

Rijnlandse regionale klimaatvisie



Bron foto: Nationaal Park Zuid-Kennemerland

Water en bodem sturend in de ruimtelijke ordening

Het klimaat verandert. De zeespiegel stijgt, het wordt warmer, natter en droger. Om ook over 100 jaar nog goed en veilig te kunnen wonen, werken en recreëren in een gezonde leefomgeving moeten we ons goed voorbereiden.

Daarvoor is het nodig dat we water en bodem de hoofdrol geven bij de inrichting van ons gebied. In deze regionale klimaatvisie kijkt Rijnland naar wat dat betekent voor Kennemerland.

Inleiding

De komende jaren zal de ruimtelijke inrichting van Nederland, dus ook die van Kennemerland, ingrijpende veranderingen ondergaan. Kennemerland is immers onderdeel van de Metropool Regio Amsterdam, waar tot 2030 zo'n 175.000 nieuwe woningen zijn gepland. Ook voor de functies landbouw, recreatie, natuur en mobiliteit staan grote ingrepen op stapel.

En dat moet allemaal klimaatadaptief: we willen immers weerbaar blijven tegen overstromingen, wateroverlast, hitte, watertekort en de oprukkende verzilting en we willen de waterkwaliteit op orde houden/brengen. De urgentie blijkt onder meer uit het feit dat als de bui van juli 2021 in Limburg boven het beheergebied van Rijnland zou vallen, dat die bui dan zou leiden tot schade aan dijken, hoge waterstanden (in polders en woonwijken – met schade aan huizen-) en inundatie van lager gelegen gebieden gedurende enkele dagen, met mogelijk veel schade (van honderden miljoenen euro's).

Klimaatadaptatie vraagt niet alleen goed beheer van het water, het begint bij een slimme ruimtelijke inrichting.

Kijken door de Blauwe lens

Onderzoek dat het Hoogheemraadschap van Rijnland heeft laten uitvoeren naar de gevolgen van klimaatverandering, zeespiegelstijging en de andere maatschappelijke ontwikkelingen (rapport "De Blauwe Lens", 2021) onderbouwt en bevestigt dat we de gevolgen van klimaatverandering niet alleen het hoofd kunnen bieden door technische oplossingen in het waterbeheer. Het vraagt fundamentele keuzes en gecombineerde oplossingen in de ruimtelijke inrichting. Het rapport "De Blauwe Lens" vindt u via deze link [Blauwe Lens](#).

Een regionale klimaatvisie: de blauwe lens op Kennemerland

Rijnland is verantwoordelijk voor het beheer van het oppervlaktewater en (deels) het grondwater. Dit heeft direct te maken met de ruimtelijke inrichting van het gebied. We streven naar een klimaatbestendige inrichting van het watersysteem en de leefomgeving. Wat betekent dat concreet in Kennemerland en voor de gemeenten Bloemendaal, Haarlem, Heemstede, Velsen en Zandvoort? Daarvoor hebben we met diezelfde blauwe lens naar de regio gekeken. [De Blauwe lens op Kennemerland](#) is de Rijnlandse visie op klimaatverandering in deze regio. We leggen deze visie neer als onze input bij de gesprekken met onze partners bij ruimtelijke processen en plannen en bij gebiedstafels.

Samen sterk!

Als gebiedspartners staan wij voor de bijzondere uitdaging om deze ingewikkelde puzzel samen te leggen. Het lukt alleen als we de handen ineen slaan en intensief samenwerken aan slimme combinaties en robuuste oplossingen. Vanuit ieders verantwoordelijkheid kunnen we veel voor elkaar betekenen. Juist daar waar ruimte en water letterlijk samenkomen! Bij de samenwerking hoort wederkerigheid. We vragen onze partners commitment, de bereidheid om het waterbelang voorop te stellen en aanpassingen te doen als dat nodig is.

Wat wil Rijnland bereiken?



Water wijst de weg

Klimaatverandering opvangen, wat betekent dat concreet voor het Rijnlandse gebied en daarmee ook voor Kennemerland? Welke doelen willen we bereiken? En hoe trekken we daarin op met onze partners in het gebied?

De contouren hiervan zijn uitgezet in het Rijnlandse [waterbeheerprogramma 'Water wijst de weg'](#), maar ook in de [Blauwe lens](#) en in de [Bouwconvenanten over klimaatadaptief bouwen](#).

Rijnland zet in op het beperken van de effecten van klimaatverandering (klimaatadaptatie), en ook via ons energiebeleid en circulariteit op het beperken van de verdere opwarming van de aarde (klimaatmitigatie). De Blauwe lens op Kennemerland focust specifiek op klimaatadaptatie en op die aspecten die een ruimtelijke impact hebben. De Rijnlandse doelen voor klimaatadaptief inrichten zijn:

- **Waterrobuuste inrichting:** Rijnland wil dat hevige neerslag nu en in de toekomst geen schade veroorzaakt in en aan gebouwen, wegen, voorzieningen, natuur en landbouw. Rijnland wil dat de gevallen neerslag zoveel als mogelijk wordt vastgehouden en/of geborgen voor nuttig gebruik (van steen naar spons), en dat de gevolgen van overstromingen worden beperkt/voorkomen door een duurzame ruimtelijke inrichting van het gebied. Voor vitale en kwetsbare functies, zoals ziekenhuizen, gelden aanvullende (beschermde) eisen.
- **Droogtebestendige inrichting:** Rijnland wil dat langdurige droogte niet of slechts beperkt leidt tot schade aan bebouwing, wegen, natuur, landbouw en vitale en kwetsbare functies. Daarom moeten de verwachte grondwaterstanden en de zoetwaterbeschikbaarheid sturend zijn voor de inrichting van het gebied.
- **Natuurinclusieve inrichting:** Rijnland wil dat de inrichting van ons watersysteem minimaal aan de wettelijke vereisten voldoet (m.n. de kaderrichtlijn Water). Een natuurinclusieve inrichting moet leiden tot verbetering van de waterkwaliteit en de biodiversiteit. Dan draagt de inrichting van gebieden (en groenblauwe verbindingen tussen gebieden) bij aan een gezonde leefomgeving, aan water robuustheid, verkoeling en aan behoud of ontwikkeling van natuurwaarden, landschap en cultuurhistorie.

We maken onderscheid naar **de korte en de lange termijn**. Onder korte termijn verstaan we de looptijd van één of twee bestuursperiodes (tot 2030). De lange termijn omvat de periode 2050-2080. Op deze termijn zullen, gezien de klimaatscenario's, verdergaande veranderingen in het klimaat optreden, waarop nu al geanticipeerd kan en moet worden. Als waterbeheerder is Rijnland gewend om naar de lange termijn te kijken. We delen deze kennis graag met onze partners, zodat we de toekomst gezamenlijk kunnen verkennen en ons kunnen voorbereiden op de goede keuzes.

In de Blauwe lens is gewerkt vanuit bodem en water, wat zich heeft vertaald naar een indeling in landschapselementen. Deze landschapselementen **Zand** (duinen, bollengebied), **Steen** (bebouwd gebied), **Zout** (kleigebieden) en **Veen** gebruiken wij ook in de Blauwe lens op Kennemerland.

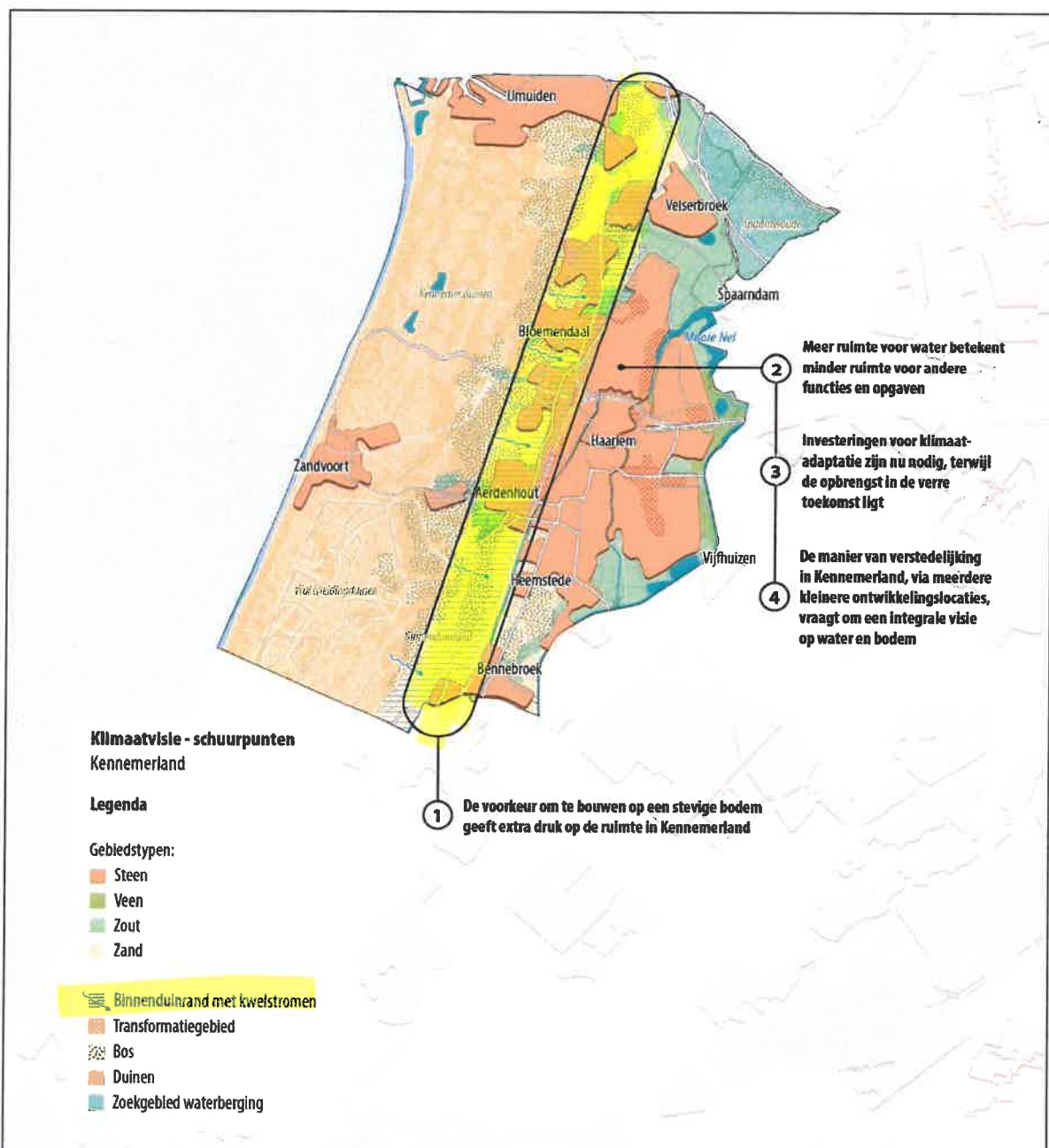
Waar schuurt het?



Niet alles kan overal

Kijkend naar de doelen en de vele opgaven in West-Nederland constateert Rijnland dat niet alles altijd overal kan op de manier waarop we dat gewend zijn. Als waterschap kunnen we het niet altijd meer technisch fixen.

Ook in Kennemerland zien we vele ambities. Het is belangrijk om gezamenlijk te erkennen dat het zal schuuren wanneer we met alle ambities en opgaven aan de slag moeten.



- 1. De voorkeur om te bouwen op een stevige bodem geeft extra druk op de ruimte in Kennemerland.**
Met het oog op de lange termijn bouwen we onze huizen bij voorkeur op een stevige, zandige ondergrond in plaats van in natte, slappe en lage gebieden; dat is water en bodem echt sturend maken. Er is gezien de zandige ondergrond ruimte voor woningbouw in de binnenduinrand en op strandwallen. Dit kan schuren met behoud van de kwetsbare binnenduinrand en met bestaande natuurwaarden; prioriteit ligt hier bij het westelijk tuinbouwgebied van Haarlem en de weidegebieden Vogelenzang en Santpoort. Indien woningbouw nodig is, dan zien wij daarvoor kansen (kleinschalig) bij bijv. de dorpen Vogelenzang, Driehuis en in het Zijlweggebied in Haarlem.
- 2. Meer ruimte voor water in de stad betekent minder ruimte voor andere functies en opgaven**
Zeespiegelstijging en droogte leiden tot verzilting en onvoldoende beschikbaarheid van zoet water, terwijl zoet water van belang is voor landbouw, natuur en drinkwaterbereiding. Maatregelen om verzilting te voorkomen zijn het vasthouden en bergen van water, het infiltreren van regenwater en meer groenblauwe dooradering. Dit vraagt ruimte in de stad. De druk op de ruimte in de bestaande bebouwde omgeving in Kennemerland is groot (zowel bovengronds als ondergronds). Klimaatadaptatie in de stad concurreert dus met ruimteclaims voor woningen, bedrijven, wegen en parkeerlocaties. De kunst is dan om functies slim te combineren.
- 3. Investerings voor klimaatadaptatie zijn nu nodig, terwijl de opbrengst in de verre toekomst ligt**
Het klimaat zal blijvend veranderen en perioden van droogte en hevige regenbuien zullen steeds vaker voorkomen. Tegelijkertijd vraagt de wooncrisis om het realiseren van veel woningen op korte termijn. Huidige eisen in bouwbesluit en wetgeving zijn niet voldoende om de problemen op lange termijn te voorkomen.
Het ontwikkelen van klimaatadaptieve, leefbare wijken vraagt nu om extra investeringen, terwijl de 'baten' (bijvoorbeeld het vermijden van overstroomde straten of het voorkomen van hoge beheerlasten) over een perioden van 40-60 jaar spelen. We moeten nu investeren om hoge kosten op de lange termijn te voorkomen en om niet in een lock-in situatie terecht te komen (een situatie waarbij geen ruimte meer aanwezig is om aan te passen aan de gevolgen van klimaatverandering).
- 4. De manier van verstedelijking in Kennemerland vraagt om een integrale visie op water en bodem**
Stedelijke ontwikkeling in Kennemerland vindt vooral plaats binnen bestaand stedelijk gebied via meerdere kleine ontwikkellocaties. De druk om in korte tijd veel woningen te bouwen, leidt tot versnipperde besluitvorming, steeds een klein plan per (relatief kleine) locatie. Een klimaat- en waterrobuuste toekomst vraagt om een integrale aanpak over een groter gebied en dus integrale regie vooraf.

Blauwe lens op Kennemerland: lange termijn perspectief



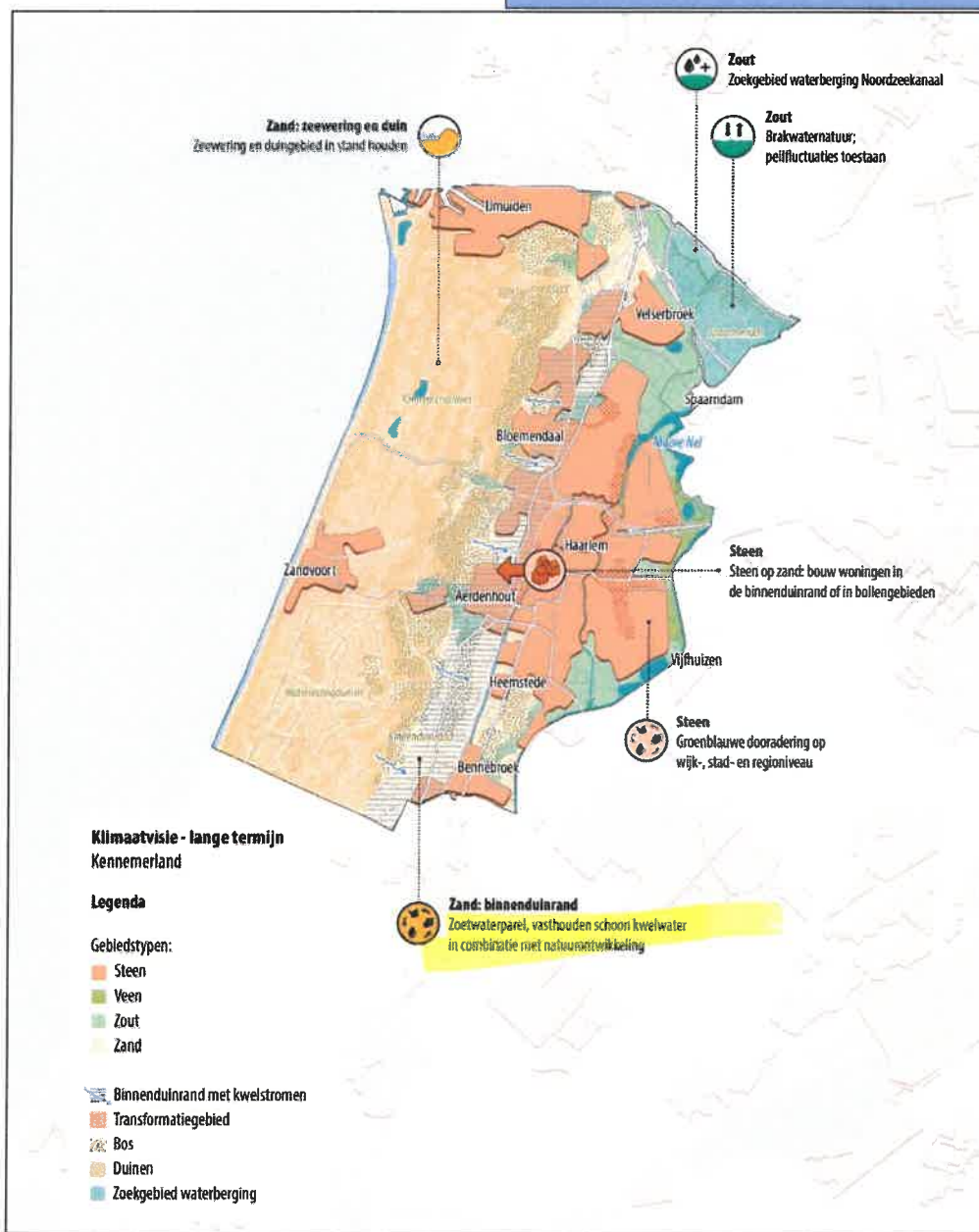
Caprera Bloemendaal.
Bron foto: Wikimedia commons

De opgaven in Kennemerland

In Kennemerland speelt de komende periode een groot aantal opgaven, die een gezamenlijke aanpak vragen:

- De bouw van 10-15.000 woningen tot 2030, voornamelijk binnensfedelijk;
- Inspelen op de gevolgen van de klimaatverandering (zeespiegelstijging, wateroverlast, droogte, hitte) en het voorkomen dat hierdoor schade ontstaat;
- Het tot staan brengen van de achteruitgang aan biodiversiteit, inclusief de aanpak van het stikstofprobleem.

In deze paragraaf geeft Rijnland haar perspectief voor de lange termijn.



ZAND - zeekering, duingebied en binnenduintrand

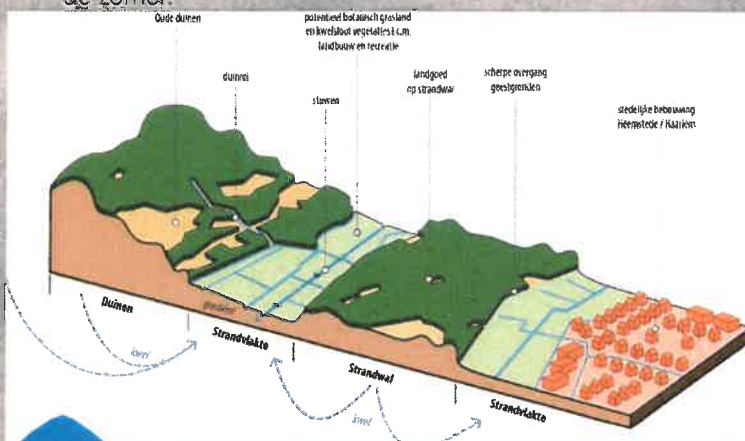
- **Het duingebied in stand houden:** hiermee worden meerdere belangen veilig gesteld: het voorkomen van overstromingen (natuurlijke waterkering voor kustveiligheid), het in stand houden als drinkwater-voorraad en als belangrijk leefgebied voor planten en dieren.
- **De binnenduintrand als zoetwaterparel en spons:** met het oog op waterkwaliteit en het bufferen van water in tijden van droogte is de inzet gericht op het vasthouden van schoon kwelwater, in combinatie met meer natuur, recreatie, bepaalde vormen van landbouw en drinkwaterwinning. Dit kan aanpassing vragen van de waterpeilen in het gebied. Ontwikkeling naar emissie arme functies dragen bij aan het oplossen van de stikstof opgave in het gebied. Gebiedsprocessen lopen hiervoor momenteel bij Santpoort, Westelijk Tuinbouwgebied en Vogelenzang.
- **Zorgen voor blauwgroene verbindingzones ten noorden van Haarlem:** hiermee worden de duinen van het Nationaal Park Zuid-Kennemerland verbonden met het recreatiegebied Spaarnwoude.

STEEN - stedelijk gebied

- **Bij voorkeur bouwen op stevige bodem:** de zandige delen van Kennemerland (waaronder de strandwallen) zijn geschikter voor woningbouw dan veengebieden en dieper liggende polders. Op deze stevigere ondergrond ontstaat minder snel schade aan infrastructuur en gebouwen bij hevige neerslag. Kansen voor kleinschalige bebouwing doen zich voor in de binnenduintrand van Bloemendaal en Velsen, zoals bij de dorpen Vogelenzang en Driehuis en bij het Zijlweggebied in Haarlem.
- **De stad als spons:** het is belangrijk regenwater vast te houden, te bergen en te infiltreren in de bodem en afvalwater zoveel mogelijk her te gebruiken. Hiermee kan wateroverlast worden voorkomen, en wordt zo veel mogelijk water vastgehouden voor droge periodes. Dit moet op de lange termijn ook een plek krijgen in de bestaande bebouwing, zoals in Haarlem, Heemstede en IJmuiden.
- **Blauwgroene dooradering:** zowel in bestaande- als bij nieuwe bebouwing is voldoende ruimte nodig voor water en groen. Dit levert een bijdrage aan het voorkomen van wateroverlast (meer waterberging), een verbetering van waterkwaliteit (eis uit de Europese Kaderrichtlijn Water) en de biodiversiteit. Daarnaast kan het helpen bij het voorkomen van hittestress. Ecologische oplossingen hebben de voorkeur boven puur technische oplossingen. Daarbij willen wij het stedelijk blauwgroene netwerk met het blauwgroene netwerk in het buitengebied verbinden. Aandachtspunt is dat groen veel oplevert ter vermindering van hittestress, maar dat zij wel de watervraag vergroot.
- **Schone en diepere watergangen:** hogere temperaturen leiden in ondiepe watergangen sneller tot overlast (stank, zuurstofloosheid en dode vissen, botulisme). Een klimaatbestendige inrichting bestaat uit goed beheer, voldoende diepte, weinig emissies en draagt bij aan een hogere de kwaliteit van de leefomgeving.

ZOUT - kleipolders van recreatiegebied Spaarnwoude

- **Tijdelijke waterberging:** bij piekbelasting van het Noordzeekanaal door hevige/langdurige regenval is ruimte nodig voor tijdelijke waterberging. Het zoekgebied dat ook doorloopt richting Amstelland-Meerlanden en tot noordelijk van het Noordzeekanaal is hiervoor geschikt.
- **Ruimte voor ontwikkeling van brakwaternatuur:** hiervoor zijn mogelijkheden vanuit de bestaande functies natuur en recreatie binnen het recreatiegebied Spaarnwoude. Ook is het belangrijk te bezien hoe water kan bijdragen aan het vergroten van de recreatiemogelijkheden. Vernatting kan mogelijk worden door peilfluctuaties toe te staan met hogere peilen in de winter en lagere peilen in de zomer.



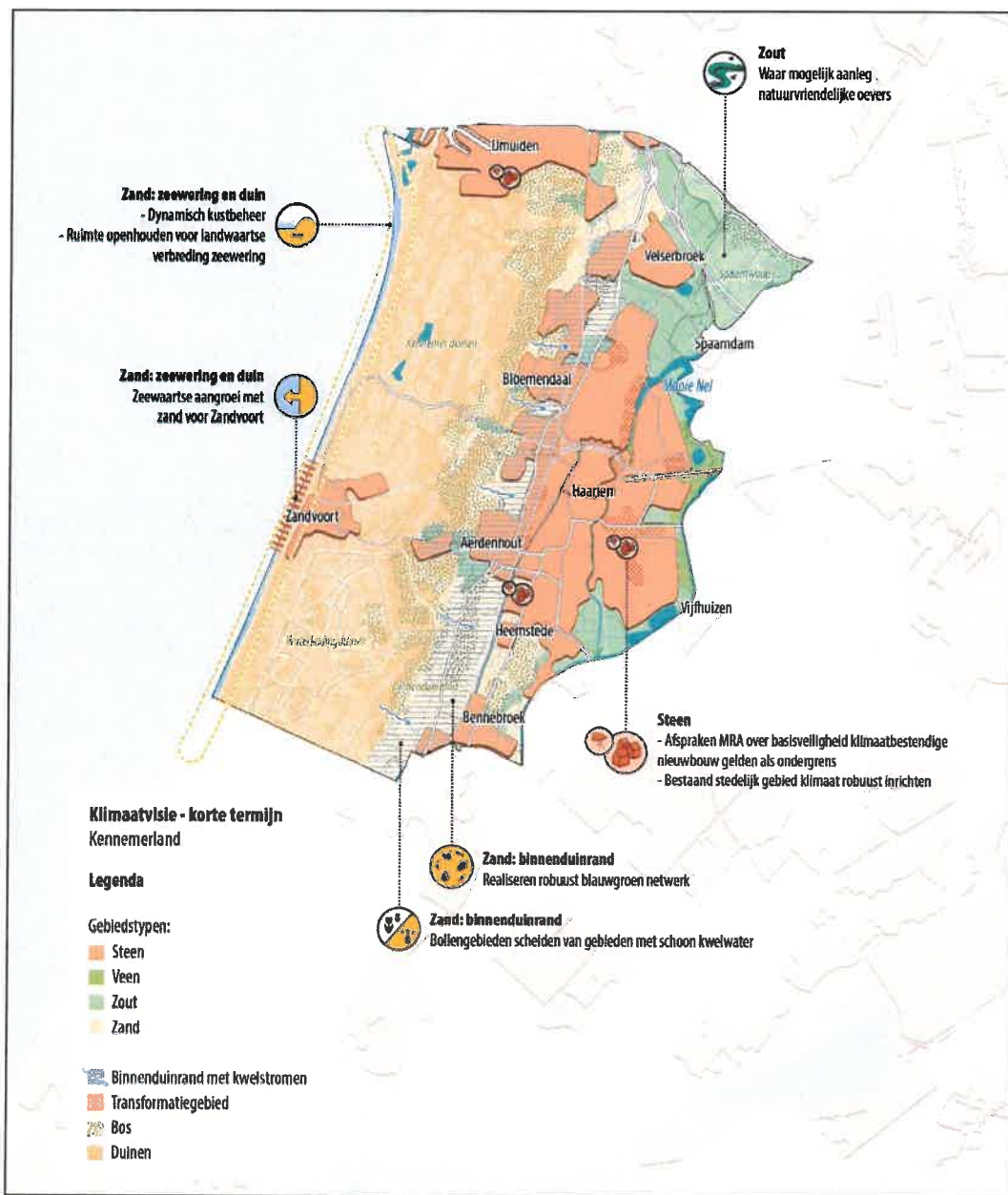
En wat betekent dat voor het korte termijn perspectief?



Flexibiliteit en aanpassingsvermogen op de korte termijn nodig

Klimaatverandering is een langzaam proces, met (nog steeds) onzekerheden. Het is van belang om met de kennis van de lange termijn op de korte termijn de goede keuzes te maken. Om lock-in situaties te voorkomen en om flexibel te blijven zodat we ons ook in de toekomst kunnen blijven aanpassen aan de nieuwe klimaatomstandigheden.

Foto: nieuwbouw De Entree Haarlem, bron Wikipedia



ZAND zeewering, duingebied en binnenduinrand

- **Zeewaartse en landwaartse versterking van de zeewering:** door het stimuleren van de natuurlijke dynamiek van zandbewegingen, kan de kust zeewaarts meegroeien met de zeespiegelstijging. Dit geldt zowel voor het gebied van het Nationaal Park Zuid-Kennemerland als de Amsterdamse Waterleidingduinen. Daarvoor is het ook nodig ruimte open te houden voor verbreding van de kern- en beschermingszone van de zeewering landwaarts; in een zone landwaarts van de huidige zeewering mogen geen ontwikkelingen plaatsvinden die dit onmogelijk maken, zoals bebouwing.
- **Zeewering voor Zandvoort zeewaarts:** door de zeewering voor Zandvoort ook op natuurlijke wijze zeewaarts te laten aangroeien wordt de zeewering versterkt.
- **Blauwgroene dooradering:** een betere waterkwaliteit en meer biodiversiteit vraagt om meer verbindingen, niet alleen in de binnenduinrand, maar van daaruit ook aansluitend op robuuste blauwgroene netwerken op grotere schaal; kansen doen zich voor langs de Leidsevaart, het Hekslootgebied en de Mooie Nel. Rijnland is graag betrokken bij de ontwikkeling van voorgenomen ecologische verbindingzones in en nabij de stad vanuit gemeentelijke initiatieven op het vlak van woningbouw, groen en/of sport en recreatie. Rijnland werkt dan pro actief mee aan waterrobuuste en natuurinclusieve gebieden en verbindingen.
- **Schoon kwelwater scheiden van boezemwater:** om optimaal gebruik te maken van het schone kwelwater uit de duinen is het wenselijk om het kwelwater uit de duinen te scheiden van het boezemwater, dat onder invloed staat van emissies uit de landbouw, AWZI's en overige bronnen. Mogelijkheden doen zich bijvoorbeeld voor in het bollengebied bij Vogelenzang.

STEEN stedelijk gebied

- **Robuust en klimaatadaptief stedelijk watersysteem:** zowel in bestaand stedelijk gebied (bijv. bij de herinrichting van de openbare ruimte in Meerwijk in Haarlem of het centrale deel van Heemstede) als bij nieuwbouw (zoals de ontwikkelzones in Haarlem) moet rekening worden gehouden met het veranderde klimaat. De afspraken in het kader van de Metropool Regio Amsterdam ([Basisveiligheidsniveaus klimaatbestendige nieuwbouw Metropool Regio Amsterdam](#)) gelden daarbij als ondergrens. Het is dan wel noodzakelijk dat Rijnlandse normeringen (voor waterberging in oppervlaktewater) goed worden afgestemd met gemeentelijke normeringen (voor waterberging op maaiveld).
- **Voldoende oppervlaktewater:** Bij bouwontwikkelingen wordt voldoende oppervlaktewater aangelegd, bij voorkeur in combinatie met natuurontwikkeling (voldoende volume en natuurvriendelijke oevers) met het oog op goede waterkwaliteit. Water met een goede kwaliteit is beter bestand tegen klimaatsverandering.
- **Vasthouden van zoet water:** het vasthouden en benutten van zoetwater heeft de voorkeur boven snel afvoeren. De inrichting van de openbare ruimte vindt bij voorkeur emissiearm plaats: een goede waterkwaliteit is gebaat bij zo min mogelijk verontreinigende stoffen in het watersysteem. Afkoppelen van regenwater van de riolering draagt daaraan bij. Door zo min mogelijk verharding, door water te bufferen in groenzones en door alternatieve waterberging kan schoon zoet water worden vastgehouden.
- **Hou bij ambities rekening met waterkwaliteit:** ontwikkelingen in het stedelijk gebied mogen geen nadelig effect hebben op de te behalen waterkwaliteitsdoelen vanuit de Kaderrichtlijn Water.

ZOUT kleipolders van recreatiegebied Spaarnwoude

- **Natuurlijke oevers:** watergangen in beheer bij Rijnland worden waar mogelijk voorzien van natuurlijke oevers, waarmee naast een versterking van de biodiversiteit ook het waterbergend vermogen wordt geoptimaliseerd (wanneer door een flauwer talud de watergang wordt verbreed).

Klimaatverandering: wat wanneer we ons niet aanpassen aan water en bodem?



Wateroverlast in Haarlem, bron foto: Kennemerdagblad.nl

Consequenties als water en bodem niet sturend zijn

Wanneer water en bodem onvoldoende richting geven aan keuzes in de ruimtelijke ordening, dan voorziet Rijnland een aantal negatieve consequenties. We zetten hier een aantal reële risico's op een rij.

Door klimaatverandering komt het water in Kennemerland soms hoger en soms lager, wordt het natter, wordt het warmer en wordt het zouter. Deze ontwikkelingen zullen – zeker op lange termijn- schade en grote bijbehorende maatschappelijke kosten veroorzaken, wanneer we hier niet nu op anticiperen.

Voldoende water: te weinig waterberging in combinatie met intensievere storm- en regenbuien (die langer blijven hangen op één locatie) zal leiden tot meer wateroverlast op straat, in huizen, winkels en restaurants en schade aan infrastructuur, gebouwen en nutsvoorzieningen. Maar het zal ook leiden tot stormschade door omvallende bomen. Kwetsbare wijken zijn bijv. de Leidsebuurt en de Amsterdamse buurt in Haarlem.

Waterbeschikbaarheid/droogte: langdurige droogte en minder beschikbaarheid van (zoet) water gaat vaak samen met een hoger gebruik van water. Dit is een probleem voor drinkwaterwinning en het effect op mensen, bebouwing, wegen, openbaar groen, vitale en kwetsbare functies wordt steeds voelbaarder. Denk aan paalrot in houten funderingen (zoals in de Kleverparkbuurt in Haarlem) of schade aan bomen en planten in de stad en in natuurgebieden, met alle gevolgen van dien voor de kwaliteit van de leefomgeving en de biodiversiteit. Ook voor de productie in landbouw is beschikbaarheid van voldoende (zoet) water belangrijk.

Waterkwaliteit/biodiversiteit: indien we vervuiling van water niet voldoende tegengaan, kan dit effect hebben op de gezondheid van mensen en overlast in de dagelijkse leefomgeving. Denk aan water in de wijken wat stinkt en er onaantrekkelijk uitziet. Een slechte waterkwaliteit heeft ook effect op recreatiemogelijkheden, zoals varen of zwemwaterlocaties met overlast van blauwalg. Maatregelen ter verbetering van de waterkwaliteit gaan meestal over verbetering van het ecologisch systeem en dragen dus ook bij aan verbetering van de biodiversiteit.

Bestrijding van calamiteiten: calamiteiten zullen er altijd zijn; ook wanneer we rekening houden met klimaatverandering blijven er risico's. Ruimte in het systeem om in tijden van calamiteiten en wateroverlast noodoplossingen te vinden is cruciaal.



Hoogheemraadschap van
Rijnland

Hoogheemraadschap van Rijnland

Archimedesweg 1
Postbus 156
2300 AD Leiden

post@rijnland.net
www.rijnland.net

Corsanummer: 22.037786
Versie: december 2022

Samenwerken aan een duurzame binnenduinrand

Startnotitie gebiedsproces Zuid-Kennemerland



INHOUD

1. Samenvatting	4
2. Waarom een gebiedsproces?	5
2.1 Aanleiding	5
2.2 NPLG en PPLG	5
2.3 Uitvoering PPLG in gebiedsprocessen	5
2.4 Gebiedsafbakening	6
3. Uitdagingen en ambitie	7
3.1 De duinen en binnenduinrand zijn bijzonder	7
3.2 Uitdagingen voor de binnenduinrand	7
3.3 Ambitie voor de binnenduinrand	8
4. Samenwerken aan een duurzame binnenduinrand	10
4.1 Hoe werken we samen?	10
4.2 Betrokken partijen	10
4.3 Samenwerkingsstructuur	11
4.4 Werkwijze	12
4.5 Relatie met deelgebieden	13
5. Hoe gaan we het doen?	14
5.1 Verkennings-, planvormings- en realisatiefase	14
5.2 Aanpak van de verkenningsfase	14
5.3 Participatie	15
5.4 Financiële middelen	15
Bijlage 1: de drie ballen	16
Bijlage 2: participatie- en communicatiebijlage	17
1. Aanleiding	17
2. Participatie- communicatiedoelen	17
3. Uitgangspunten en spelregels.	18
4. Mate van betrokkenheid	18
5. Overzicht instrumenten	18
6. Tijdslijn/planning	19

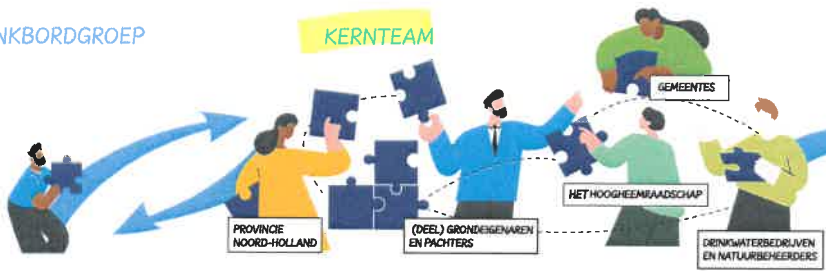
SAMENWERKEN AAN EEN DUURZAME, SCHONE EN VEILIGE BINNENDUINRAND IN ZUID-KENNEMERLAND.

WAARAAN WERKEN WE?



HOE WERKEN WE SAMEN?

KLANKBORDGROEP



ADVISEERT HET KERNTeam OP SPECIEKE VRAAGSTUKKEN.

ADVISEERT STUURGROEP OVER HET PROCES.

STUURGROEP



MAAKT AFSPRAKEN OVER DE STAPPEN EN DE BESLUITEN DIE GENOMEN WORDEN.

SAMENVATTING

De binnenduinrand is een langgerekte overgangszone langs de oostkant van de duinen. De binnenduinrand in Zuid-Kennemerland grenst aan een Natura-2000 gebied en kenmerkt zich door een gevarieerd landschap van natuur, agrarisch en recreatief gebruik en vele karakteristieke cultuurhistorische landgoederen. De natuur van de binnenduinrand staat echter onder druk en er doen zich diverse uitdagingen voor die voortkomen uit de afname van de biodiversiteit, het veranderende klimaat en de toename van de bevolking (en daarmee samenhangende druk op natuur, recreatie en drinkwatervoorziening). Ook het rijk en de Europese Unie zien dat en vragen de provincie om samen met de regio plannen te maken die helpen om de instandhoudingsdoelen voor het Natura 2000-gebied, de afronding van het Natuurnetwerk Nederland (NNN, tot 2013 heette dit Ecologische Hoofdstructuur) en de kwaliteitsdoelen van de Kaderrichtlijn Water te halen. De provincie, gemeenten, het waterschap en natuurorganisaties willen daarom graag samen met grondeigenaren, brancheorganisaties en andere belanghebbenden werken aan een duurzame, schone en veilige binnenduinrand. Want waar uitdagingen zijn, zijn ook kansen. We onderscheiden vijf hoofdpogingen:

1. Het verbeteren van de biodiversiteit
2. Een duurzaam watersysteem
3. Een duurzaam toekomstperspectief voor ondernemers
4. Het versterken van de kwaliteit van het waardevolle landschap
5. Het verbeteren van de recreatiemogelijkheden

Tegelijk is de ruimte beperkt en kunnen verschillende opgaven en belangen met elkaar botsen. Ook zijn sommige doelen en kaders nog onvoldoende concreet en is de politieke en maatschappelijke dynamiek groot. Ondernemers en andere grondeigenaren verdienen én verlangen duidelijkheid over hun toekomstperspectief en willen hun bedrijf op de huidige locatie voortzetten. Om tot goede, evenwichtige plannen voor de binnenduinrand te komen en alle belanghebbenden goed te betrekken bij de keuzes die gemaakt moeten worden, werken de genoemde organisaties samen in een gebiedsproces. In deze startnotitie staat beschreven hoe de stuurgroep Zuid-Kennemerland dat wil doen en hoe zij alle belanghebbenden in de binnenduinrand wil uitnodigen mee te doen aan deze gezamenlijke zoektocht.

Voor de samenwerking zijn een stuurgroep, een kernteam en een klankbordgroep ingesteld. De stuurgroep bestaat uit bestuurlijke vertegenwoordigers van de provincie, gemeenten, het hoogheemraadschap, natuurorganisaties en LTO-Noord. Het kernteam adviseert de stuurgroep en bestaat uit ambtelijke vertegenwoordigers en een juridisch vertegenwoordiger van een deel van de grondeigenaren. In een klankbordgroep nemen verschillende lokale stichtingen en verenigingen uit de binnenduinrand deel.

Het gebiedsproces wordt op hoofdlijnen uitgevoerd in drie fasen. Allereerst is er de verkenningsfase, welke drie stappen kent. Het vormgeven van de samenwerking met als resultaat deze startnotitie is de eerste stap. In stap twee worden de opgaven en wensen van alle belanghebbenden geïnventariseerd waarna in stap drie een aantal strategische keuzes worden gemaakt. Deze stappen zijn nodig om in de tweede fase, de planvormingsfase, concrete plannen en maatregelen uit te werken. Als hier afspraken over zijn kan in de uitvoeringsfase (fase 3) gestart worden met de realisatie.

2

WAAROM EEN GEBIEDSPROCES?

2.1 Aanleiding

De binnenduinrand in Zuid-Kennemerland is een prachtig gebied, gevormd door een rijke historie en van grote waarde voor mens en dier. Tegelijk komt er, net als in de rest van het land, een aantal grote opgaven op af. Het zijn opgaven die de overheden en maatschappelijke organisaties in het gebied vragen om samen met de ondernemers en inwoners maatregelen te nemen. In deze startnotitie staat beschreven hoe partijen willen samenwerken, wat we nu in hoofdlijnen van de opgaven weten en hoe we het proces inrichten om te komen tot een aantrekkelijke, toekomstbestendige binnenduinrand voor de inwoners, ondernemers, eigenaren en de natuur.

We beginnen niet nu pas. In 2018 hebben de gemeenten in Zuid-Kennemerland en Velsen een regionaal ontwikkelperspectief voor de binnenduinrand vastgesteld. In 2020 is de provincie in de binnenduinrand gestart met de opgave om het Natuur Netwerk Nederland (NNN) af te ronden. Hoewel deze NNN-opgave teruggaat tot de jaren negentig van de twintigste eeuw, toen bekend als de Ecologische Hoofdstructuur (EHS), werden met name grondeigenaren in de binnenduinrand in 2021 voor het eerst geconfronteerd met een dwingende natuuropgave, die grote onzekerheid over hun toekomstperspectief met zich meebrengt. Daar kwam ook een stikstofopgave bij: de grote hoeveelheid stikstofneerslag in het N2000-gebied verstoort de natuur zodanig dat de biodiversiteit hard achteruitgaat.

2.2 NPLG en PPLG

Immiddels heeft het rijk een startnotitie voor het Nationaal Programma Landelijk Gebied¹ (NPLG) vastgesteld, waarin verschillende opgaven staan benoemd die op de binnenduinrand betrekking hebben. Het rijk heeft provincies gevraagd de opgaven uit te werken in provinciale programma's. De provincie Noord-Holland heeft op 26 oktober 2023 een startversie voor het Provinciaal Programma voor het Landelijke Gebied² (PPLG) vastgesteld en hiervoor overleg gevoerd met een aantal sectoren en overheden. Door de krappe planning van het rijk is er binnen het proces echter weinig ruimte geweest voor inbreng vanuit de verschillende regio's.

Het PPLG wordt een sturend beleidskader voor de opgaven in het landelijke gebied. Voor sommige opgaven is een concreet doel bekend, en voor sommige nog niet. In het PPLG zal een aantal uitgangspunten, richtinggevende keuzes, een opdracht per gebiedsprogramma en een overzicht van instrumenten worden beschreven. Met het PPLG legt de provincie een basis voor aanvragen voor financiële bijdragen van het rijk. De verwachting is dat het PPLG periodiek zal worden geactualiseerd en daarmee sturing blijft geven aan de richting van gebiedsprocessen zoals in Zuid-Kennemerland.

De kabinetsformatie na de verkiezingen in november 2023 en het controversieel verklaren van het transitiefonds zorgen voor onzekerheid. De provincie Noord-Holland gaat daarom uit van een flexibele planning. Hierin gaat de provincie uit van vaststelling van het PPLG voor 30 september 2024, zoals dit door het rijk is gevraagd. Hoe dit proces van totstandkoming eruit komt te zien en hoe de verschillende sectoren, overheden en regio's in de provincie worden betrokken wordt op dit moment nog uitgewerkt en besproken in de stuurgroep.

2.3 Uitvoering PPLG in gebiedsprocessen

De uitvoering van het PPLG vindt plaats in integrale gebiedsprocessen, die de provincie heeft ingedeeld in vijf programmagebieden. Het gebiedsproces in de binnenduinrand van Zuid-Kennemerland is onderdeel van het gebied Zuid-Kennemerland – Amstel-Meerlanden. Gebiedsprocessen zoals in Zuid-Kennemerland vormen de tafel waaraan de vele betrokken partijen de komende jaren het gesprek voeren over de

1 Nationaal Programma Landelijk Gebied, Rijksoverheid, 10-06-2022. [Link naar bron.](#)

2 Provinciaal Programma Landelijk Gebied, Provincie Noord-Holland, 26-10-2023. [Link naar bron.](#)

complexe puzzel om invulling te geven aan de verschillende opgaven. Vaak is nog niet duidelijk welke maatregelen nodig zijn, omdat er bijvoorbeeld aanvullend onderzoek nodig is, of besluitvorming door het rijk of de provincie. De komende jaren zal de dynamiek rond de opgaven in het landelijke gebied waarschijnlijk groot blijven. De onduidelijkheid die hieruit voortkomt is vooral voor grondeigenaren, pachters en ondernemers vervelend. Het is daarom belangrijk om niet te wachten tot alle beleidskaders concreet zijn en vastgesteld in het PPLG, maar aan de slag te gaan met stappen die de onzekerheid verminderen en op een veilige manier vooruitlopen op de realisatie van opgaven. Dit kan alleen als we in de regio een manier vinden om met elkaar het gesprek te blijven voeren over hoe we invulling kunnen geven aan de opgaven uit het NPLG en PPLG op een manier die recht doet aan de verschillende belangen. Met dit document geeft de stuurgroep voor het gebiedsproces in Zuid-Kennemerland aan hoe zij willen samenwerken in het gebiedsproces.

2.4 Gebiedsafbakening

In dit document wordt met de binnenduinrand de zone bedoeld die in Zuid-Kennemerland direct tegen het duingebied aanligt, van het Noordzeekanaal tot aan de grens met Zuid-Holland. Hoewel de duinen zelf geen onderdeel zijn van het gebiedsproces, vormt de samenhang van de binnenduinrand met het duinsysteem dat wel. Aan de oostkant is de grens diffuus. In het gebiedsproces kan vanuit elke opgave gezien aanleiding zijn om de grens iets anders te trekken. In het algemeen kan gesteld worden dat de grens gevormd wordt door de samenhang van abiotische systemen (water, ecologie, bodem) en ongeveer ligt bij de overgang naar stedelijk gebied en de overgang naar veengronden.



Kaart 1: De binnenduinrand van Zuid-Kennemerland.

UITDAGINGEN EN AMBITIE

3.1 De duinen en binnenduinrand zijn bijzonder

Om de opgaven die op de binnenduinrand afkomen te begrijpen, is het belangrijk om de opbouw en kwaliteiten van het gebied te schetsen en de landschappelijke, ecologische en hydrologische systemen te kennen. Kenmerkend hierin is landschappelijke diversiteit, door de overgang van jonge en oude duinen, oude strandvlaktes en -wallen, overgaand in de polderlandschappen aan de oostkant. Al eeuwenlang geeft deze opbouw vorm aan de manier waarop mens en dier het gebied gebruiken. Het heeft geleid tot een rijke historie met een groot aantal rijksmonumenten, zoals de Ruïne van Brederode en een groot aantal landgoederen en buitenplaatsen. Hoewel de duinen geen onderdeel zijn van de binnenduinrand, bepalen ze wel mede de opgaven voor de binnenduinrand. Het duingebied, dat onderdeel uitmaakt van het Europese Natura 2000-netwerk, is hier voor Nederlandse begrippen breed en heeft voor een groot deel de status van Nationaal Park. Het biedt plaats aan ongeveer 50% van de soorten flora en fauna die in Nederland voorkomen, vele³ (inter)nationaal beschermde soorten zoals de zandhagedis en de meervleermuis. Daarnaast levert het duingebied door infiltratie van voorgezuiverd rivierwater een belangrijke bijdrage aan de drinkwaterproductie in de regio. Aan de oostkant gaat het duingebied over in de binnenduinrand. Hier wisselen woonwijken, landgoederen (wel en niet publiektoegankelijk), sportaccommodaties en open graslanden elkaar af. In de omgeving van Vogelenzang vindt bollenteelt plaats, grenzend aan de Zuid-Hollandse bollenstreek. Het agrarisch gebruik van grond door veehouders, bollentelers en paardenhouders draagt bij aan het beheer van het landschap en het behoud van historische erfgoed. De bewoners en ondernemers voelen zich nauw verbonden met hun omgeving en de historie van het gebied, wat bijvoorbeeld blijkt uit de verschillende lokale organisaties die zich voor hun omgeving inzetten. De aantrekkingskracht van het gebied reikt tot ver buiten de regio; bezoekers uit een groot deel van de metropoolregio komen er graag om te wandelen, fietsen, paardrijden of te genieten van de vele horecagelegenheden. Jaarlijks ontvangt het Nationaal Park Zuid-Kennemerland ongeveer drie tot vier miljoen bezoekers⁴.

De verschillende abiotische systemen en ruimtelijke structuren functioneren elk op een eigen schaalniveau die in veel gevallen de schaal van de binnenduinrand in Zuid-Kennemerland overstijgt. Het zal daarom belangrijk zijn om oog te houden voor de verschillende schaalniveaus en de samenhang met omliggende gebieden, zoals de provincie Zuid-Holland, de Haarlemmermeer en het Noordzeekanaalgebied.

3.2 Uitdagingen voor de binnenduinrand

Tegelijk is er een aantal uitdagingen die op dit gebied afkomen en waar we niet voor mogen wegstijgen:

De biodiversiteit gaat achteruit

Het gaat niet goed gaat met de biodiversiteit, de NNN-opgave is nog niet geheel gerealiseerd in de provincie en instandhoudingsdoelen voor het Natura 2000-gebied⁵ worden niet gehaald, onder meer doordat de natuur last heeft van de hoge stikstofneerslag van bronnen binnen en buiten het gebied, verdroging en de grote aantallen recreanten. Ook bijvoorbeeld de verspreiding van invasieve exoten en problemen met begrazing vragen van terreinbeheerders en overheden intensieve beheersmaatregelen.

Het watersysteem is onvoldoende duurzaam

Door de verandering van ons klimaat neemt het risico op wateroverlast, hitte en droogte toe. Dat levert risico's op voor onze gezondheid, onze veiligheid en onze economie. De beschikbaarheid van voldoende zoet water voor natuur, landbouw en drinkwater is niet langer vanzelfsprekend. De vergroting van de zoetwatervoorraden, het omvormen van het naaldbos naar loofbos in de duinen en vergroening van dorpen en steden (verdamping

3 PWN, Beheernota 2015-2025. [Link naar bron.](#)

4 NBTC-NIPO Research, Bezoekersonderzoek natuur en recreatiegebieden Noord-Holland 2016. [Link naar bron.](#)

5 Evaluatie Natura 2000-beheerplan Kennemerland-Zuid (2023) op [Link naar bron.](#)

en infiltratie), vergroten de interacties in het grondwatersysteem. Verbetering van de waterkwaliteit is nodig om te voldoen aan de Europese norm van de Kaderrichtlijn Water (KRW) en een belangrijke basis voor de natuur, ondernemers en de volksgezondheid. De groeiende bevolking in de metropoolregio Amsterdam brengt ook een groeiende vraag naar drinkwater met zich mee. De drinkwaterbedrijven onderzoeken op welke manier hun productie kan worden vergroot in het duingebied grenzend aan de binnenduinrand.

De vraag naar recreatiemogelijkheden neemt toe

Door de groeiende bevolking in de metropoolregio Amsterdam neemt de behoefte aan recreatievoorzieningen en daarmee de druk op kwetsbare natuur in de duinen toe. Ecologische en recreatieve verbindingen tussen groengebieden, zoals tussen de duinen en recreatiegebieden in Spaarnwoude of de Haarlemmermeer, kunnen bijdragen aan spreiding van de recreatiedruk en robuustere populaties aan flora en fauna. Qua recreatie in de binnenduinrand gaat het niet alleen om natuur en recreatieve voet- en fietspaden, maar ook om ruimte voor faciliteiten voor sport en ontspanning. Denk daarbij aan cultuuraanbod, de diverse sportclubs, paardenpensions, en horecagelegenheden.

Overheden en ondernemers zoeken mogelijkheden voor verduurzaming van bedrijven

Bovenstaande ontwikkelingen raken eigenaren, ondernemers en inwoners in het gebied. Het aantal agrarische functies in het gebied is divers. Ondernemers in het gebied zoeken naar manieren om hun bedrijf te verduurzamen en worden geconfronteerd met beleidskaders die in toenemende mate eisen stellen, maar nog niet altijd duidelijk zijn. Verduurzaming en overgaan op kringlooplandbouw is vaak nog niet haalbaar omdat dit bijvoorbeeld extra grond, extra arbeid, investeringen en/of innovatie vereist. Onzekerheid over beleidskaders drukt de investeringsmogelijkheden en -bereidheid. De ontwikkeling van nevenfuncties voor alternatieve inkomsten zijn niet zondermeer mogelijk door o.a. natuurwetgeving en ruimtelijke kaders. Ook eigenaren van landgoederen lopen aan tegen toenemende kosten voor natuurbeheer en onderhoud en verduurzaming van monumentaal vastgoed. Er wordt gestreefd naar behoud door ontwikkeling.

Ook het rijk en de Europese Unie zien dat het landelijke gebied in Nederland niet in balans is en vragen ons om de draagkracht van de natuur, de bodem en het watersysteem weer centraal te stellen, ook in Zuid-Kennemerland. In de door de provincie opgestelde startversie van het Provinciale Programma voor het Landelijke Gebied (PPLG) die Gedeputeerde Staten op 26 oktober 2023 hebben vastgesteld, staan deze opgaven benoemd (zie tekstvak 1).

Opgave voor de binnenduinrand, uit de startversie PPLG:

“De binnenduinrand, de landelijke zone direct grenzend aan de duinen, is grotendeels beschermd als NNN of Bijzonder Provinciaal Landschap (BPL). Hoewel de duinen en binnenduinrand aan elkaar grenzen functioneren zij als geheel nog niet optimaal. Zowel ondergronds (in de kwaliteit van het water- en bodemsysteem) als bovengronds (in de vorm van natuur en recreatieve verbindingen) kan de samenhang worden verbeterd. Bij het verder inrichten van het NNN wordt daarom ook gekeken naar de ontwikkeling van natuur in de binnenduinrand. De overgang van het duinlandschap naar de binnenduinrand biedt kansen voor graslanden met bijzondere plant- en diersoorten. In het gebied bij Overveen loopt een verkenning naar een nieuwe drinkwaterproductielocatie. In de binnenduinrand zijn kansen voor het reduceren van stikstofemissie, het verbeteren van de waterkwaliteit en het bufferen van water om tijden van droogte te overbruggen. Dit kan door het vasthouden van schoon kwelwater, in combinatie met het verhogen van natuurwaarden, drinkwaterwinning en bepaalde vormen van landbouw. Het verhogen van de belevingswaarde en de recreatieve gebruikswaarde van de vele buitenplaatsen in Zuid-Kennemerland levert een bijdrage aan de optimalisering én spreiding van het recreatieve gebruik. Hetzelfde geldt voor het verbeteren van de recreatieve verbindingen van de kust met het achterland, onder andere door fietsnelwegen en goed functionerende Buitenpoorten (OV-knooppunten).”

Bron: Startversie PPLG, oktober 2023.

3.3 Ambitie voor de binnenduinrand

Het gebiedsproces is erop gericht om met de diverse belanghebbenden plannen te ontwikkelen en maatregelen uit te voeren die ervoor zorgen dat de binnenduinrand een vitaal, veilig en aantrekkelijk gebied is, met een goede balans tussen de draagkracht van de natuur, de kwaliteit van de leefomgeving en ruimte voor duurzaam ondernemerschap. Om dit te bereiken, gaan we op hoofdlijnen aan de slag met vijf opgaven, die voortkomen uit het PPLG en de inbreng van de vele belanghebbenden. We verbinden deze opgaven aan bestaande beleidskaders en vertalen deze waar nodig naar concrete doelen voor de binnenduinrand, om met elkaar te bepalen welke maatregelen nodig en haalbaar zijn. Bij de aanpak van deze opgaven zullen we een integrale afweging maken, opdat aan elk van deze opgaven recht wordt gedaan en we tot een goede balans komen. De hierna genoemde opgaven zullen nog nader worden uitgewerkt.

Opgave 1: we gaan de biodiversiteit verbeteren

De Europese Unie en het rijk vragen provincies een aantal concrete doelen te behalen om de biodiversiteit te verbeteren, zoals de instandhoudingsdoelen voor het Natura 2000-gebied en de realisatie van het Natuurnetwerk Nederland in 2027. Daarnaast is er een aantal doelen op het gebied van biodiversiteit waarvan we het belang zien, maar die nog niet concreet zijn. Dit geldt voor vermindering

van de stikstofdepositie vanuit de regio op het Natura 2000-gebied, het uitvoeren van natuurherstelmaatregelen en het investeren in de groenblauwe dooradering van het landschap. Samen werken we eraan om de doelen en kansrijke maatregelen concreet te maken.

Opgave 2: we gaan voor een duurzaam watersysteem

We bereiden ons voor op de gevolgen van het veranderende klimaat door verduurzaming van het hydrologisch systeem. Dit doen we op twee manieren: ten eerste zetten we in op versterking van de natuurlijke werking van het (grond)watersysteem, door maatregelen te nemen die helpen om op verantwoorde wijze het zoete water langer in het duin- en binnenduinrandgebied vast te houden. Zo zorgen we ervoor dat er in de toekomst genoeg schoon, zoet water is voor de natuur, de landbouw en als reserve voor de productie van drinkwater. Daarnaast beschermen we ons tegen de risico's op wateroverlast in lager gelegen gebieden in de regio.

Ook moeten we, om te voldoen aan de Europese normen voor de Kader Richtlijn Water de kwaliteit van het oppervlaktewater verbeteren. Voor de binnenduinrand zijn mogelijke oplossingsrichtingen het beter benutten van afstromend en opwellend schoon duinwater, de aanleg van natuurvriendelijke oevers en het beperken van uitvloeiende residuen van bemesting en chemische gewasbestrijdingsmiddelen.

Opgave 3: we bieden een duurzaam toekomstperspectief voor ondernemers

In de binnenduinrand zijn verschillende typen ondernemers actief. Het gaat met name om een aantal agrarische bedrijven, paardenhouderijen en maneges, bollentelers en recreatieondernemers. Zij leveren een belangrijke bijdrage aan de identiteit van het gebied en het beheer van het landschap en het historisch erfgoed. Ondernemers in de binnenduinrand hebben aangegeven graag in het gebied te willen blijven. Gezamenlijk zullen partijen zich inzetten voor plannen die op een evenwichtige manier invulling geven aan deze wens en aan de opgaven waar de binnenduinrand voor staat. Uitgangspunt is dat er ruimte moet zijn voor duurzaam ondernemerschap; dat betekent dat een onderneming rendabel kan zijn, voldoet aan de wettelijke eisen en in balans is met de draagkracht van de omgeving. Ons doel is om waar nodig samen met brancheorganisaties ondernemers te ondersteunen bij de aanpassing van hun bedrijfsvoering, bijvoorbeeld op het gebied van innovatie of het vinden van alternatieve verdienmodellen. Hierbij gaan we zoveel mogelijk uit van maatwerk per bedrijf.

Opgave 4: we versterken de kwaliteit van het waardevolle landschap

Het landschap van de binnenduinrand heeft grote historische waarde en wordt breed gewaardeerd. Tegelijk zullen de genoemde opgaven ook leiden tot veranderingen in het landschap. Ons doel is om de kwaliteiten, zoals ze zijn beschreven door de regio in het Ontwikkelperspectief Binnenduinrand⁶ (2018) en vastgelegd in de kernkwaliteiten van het Bijzonder Provinciaal Landschap⁷ (BPL) te behouden en te versterken. We koesteren daarbij de kenmerkende afwisseling van de open en veelal begraasde en de meer besloten/beboste delen van de binnenduinrand. We beschermen en waar mogelijk versterken we de cultuurhistorische landschappelijke en gebouwde structuren, bouwwerken en objecten die deel uit maken van de historische ontwikkeling van het gebied.

Opgave 5: we verbeteren de recreatiemogelijkheden

Door vergrijzing, groei van de bevolking en het toerisme neemt de recreatie binnen en van buiten de regio de komende jaren fors toe. Dat leidt lokaal tot knelpunten voor de leefbaarheid en de kwetsbare natuur. Samen met terreinbeheerders en ondernemers zetten we ons in voor een betere spreiding van de recreatiedruk, bijvoorbeeld door de aanleg van wandel- fiets-, en ruitersporen tussen groengebieden en rond woonwijken (ommetjes). Ook kijken we hoe het autogebruik voor recreatie in en naar de binnenduinrand beter kan worden gereguleerd. We onderzoeken hoe activiteiten voor specifieke doelgroepen beter kunnen worden gespreid en nieuwe bestemmingen kunnen worden ontwikkeld. Wij zijn ons er van bewust dat de in de binnenduinrand gelegen faciliteiten (sport, cultuur, horeca, verblijf) door de toename van de bevolking ook te maken hebben met een toenemende vraag. Uitdagingen zijn er bovendien op het gebied van verduurzaming van het vastgoed en balans tussen activiteiten en bescherming van flora en fauna.

In het gebiedsproces werken partijen samen om doelen die voortkomen uit een wettelijke verplichting, bestaand beleid, grote maatschappelijke belangen en ambities van belanghebbenden zo goed mogelijk te verenigen. Dit lukt alleen als alle partijen een open houding aannemen en bereid zijn te bewegen voorbij hun eigen belangen. We inventariseren welke opgaven, wensen en ambities er spelen en vertalen deze waar nodig naar concrete maatregelen. Het beeld van deze opgaven is echter niet statisch; het is aannemelijk dat op termijn opgaven veranderen of toe worden gevoegd, als gevolg van veranderende beleidskaders en voortschrijdend inzicht. In het gebiedsproces bespreken we samen hoe we het beste invulling kunnen geven aan deze dynamiek.

6 Ontwikkelperspectief Binnenduinrand, 2018. [Link naar bron](#)

7 Bron: Bijzonder Provinciaal Landschap 32 landschappen en kernkwaliteiten, 2020. [Link naar bron](#)

SAMENWERKEN AAN EEN DUURZAME BINNENDUINRAND

Het succes van een gebiedsproces wordt bepaald door de kwaliteit van de samenwerking. Het is belangrijk dat het voor alle partijen duidelijk is aan welke doelen wordt gewerkt, wat ieders rol en positie is in het proces, welke stappen er worden genomen en welke uitgangspunten worden gehanteerd.

4.1 Hoe werken we samen?

Het gebiedsproces draait om het voortdurende gesprek dat partijen met elkaar voeren om de verschillende belangen zo goed mogelijk met elkaar te verbinden. Dit gebeurt in een context waarin veel onduidelijk is; kaders en doelen zijn niet altijd vooraf helder, maatregelen zijn nog onbekend en onderzoek kan nog nodig zijn. Tegelijk kunnen we het ons niet veroorloven stil te zitten en biedt dit ook de kans om het zoveel mogelijk tot een gezamenlijke zoektocht te maken.

Binnen het gebiedsproces werken we zoveel mogelijk in gezamenlijkheid aan plannen en maatregelen. Tegelijk zijn de formele posities en rollen van partijen verschillend. Het is daarom belangrijk om te werken aan onderling vertrouwen, dat niet vanzelfsprekend is. Het helpt hierbij om altijd met een open blik en transparant met elkaar te communiceren en elkaar niet te verrassen. Goede afspraken over de samenwerking in een gebiedsproces kunnen helpen om belangen met elkaar te verbinden en het proces zelf transparant, eerlijk en effectief te laten verlopen. Onze uitgangspunten zijn:

- > **Transparantie:** we maken alle relevante informatie, documenten en besluiten openbaar en toegankelijk voor alle deelnemers.
- > **Respectvolle communicatie:** we bevorderen een cultuur waarin men naar elkaars standpunten luistert en begrip toont, zelfs als er meningsverschillen zijn.
- > **Gedeelde besluitvorming:** we streven naar consensus en gedeelde besluitvorming wanneer mogelijk.
- > **Kennis en expertise:** We maken gebruik van relevante expertise en informatiebronnen voor gefundeerde afwegingen gedurende het proces. Dit kan bijvoorbeeld inhouden dat deskundigen worden betrokken bij het beoordelen van technische aspecten of het verstrekken van onafhankelijke informatie.
- > **Heldere doelen en tijdlijnen:** we streven continu naar heldere kaders voor het gebiedsproces. Hierdoor wordt het proces gestructureerd en kunnen deelnemers weten wat ze kunnen verwachten.
- > **Evaluatie:** we evalueren regelmatig om te leren van de ervaringen.

4.2 Betrokken partijen

In het gebiedsproces willen we alle belanghebbenden de gelegenheid geven deel te nemen om hun belangen en ambities in te brengen. Het kan gaan om grondeigenaren, bewoners, bedrijven, maatschappelijke organisaties en andere relevante belanghebbenden. Hun kennis kan helpen om tot betere plannen te komen. In onderstaande tabel is een overzicht opgenomen van de type organisaties die bij het gebiedsproces betrokken zijn. Dit beeld is niet statisch en kan veranderen met de opgaven en door de tijd.

Type organisatie	Organisaties
Provincie	provincie Noord-Holland, provincie Zuid-Holland
Gemeenten	Bloemendaal, Haarlem, Heemstede, Velsen, Zandvoort
Waterschap	Hoogheemraadschap Rijnland
Grondeigenaren en pachters	Melkveehouders, paarden- en managehouders, bollentelers, recreatieondernemers, landgoedeigenaren, particulieren
Natuurbeheerders/-organisaties	Landschap Noord-Holland, Natuurmonumenten, PWN, Staatsbosbeheer, Waternet, Stichting Duinbehoud
Lokale stichtingen en verenigingen	Organisaties op het gebied van ecologie, erfgoed, ondernemerschap en wijkverenigingen
Brancheorganisaties	LTO, KAVB, FNRS

4.3 Samenwerkingsstructuur

Afspraken over een heldere samenwerkingsstructuur bieden organisaties duidelijkheid over hun positie in het gebiedsproces. De structuur moet recht doen aan het belang dat verschillende type partijen in het gebied hebben, voorzien in een efficiënte overlegstructuur om vergaderdrukt te voorkomen en flexibel genoeg zijn om te kunnen omgaan met de dynamiek in het gebiedsproces. In de binnenduinrand werken we met een bestuurlijke stuurgroep, een ambtelijk kernteam en een klankbordgroep. De samenstelling is geen vast gegeven en kan wisselen gedurende het proces. De positie en rollen worden hieronder toegelicht.

4.3.1 Stuurgroep

De bestuurlijke samenwerking in de binnenduinrand vindt plaats in de vorm van een stuurgroep. Dit is een informele samenwerking waarin organisaties afspraken maken over de stappen in het proces en de besluiten die genomen moeten worden. Formele besluitvorming vindt altijd in de daartoe bevoegde gremia plaats (colleges, raden en staten).



In de stuurgroep hebben de volgende partijen zitting:

Organisatie	Naam en functie
Provincie Noord-Holland	gedeputeerde Rosan Kocken (vz)
Gemeenten	wethouder Henk Wijkhuizen van Bloemendaal, <u>mede namens de gemeenten Haarlem, Heemstede, Velsen, Zandvoort.</u>
Hoogheemraadschap	hoogheemraad Hans Schouffoer
Drinkwaterbedrijven en natuurorganisaties	<u>Aan Pander van Natuurmonumenten, mede namens PWN, Waternet, Staatsbosbeheer, Landschap Noord-Holland en Stichting Duinbehoud</u>
LTO-Noord	voorzitter Albert Hooijer. De LTO vertegenwoordigt geen individuele ondernemers, maar behartigt belangen van de agrarische branche.

Omdat het gaat om een integraal gebiedsproces, is een belangrijke rol van de stuurgroep om de samenhang te bewaken over hoe in de regio in verschillende bestuurlijke gremia en op verschillende schaalniveaus in de regio aan opgaven in het landelijke gebied wordt gewerkt. Dit werkt zowel 'top down' als 'bottom up'; Door goed samen te werken kunnen kansen die in het gebiedsproces worden benoemd worden

en NP2k??

geagendeerd op bovenregionale gremia, zoals in MRA of Novex-verband. Anderzijds helpt het om opgaven en kaders zo concreet mogelijk te vertalen naar specifieke deelgebieden en afspraken te maken over de uitvoering hiervan. Participatie, waaronder het inventariseren van kennis, wensen en ambities in het gebied, vormt hier een belangrijk onderdeel van. Ook is het belangrijk dat zowel bestuurlijk als ambtelijk de rolverdeling duidelijk is en bestuurlijke drukte wordt voorkomen.

4.3.2 Kernteam

Het kernteam, waarin type partijen met een direct belang zoals eigendom of een publieke taak zijn vertegenwoordigd, overlegt over afspraken die in de stuurgroep gemaakt worden. Het kernteam bespreekt de voortgang van het proces en komt ongeveer eens per maand bijeen. De provincie levert zowel de voorzitter als de secretaris. Het kernteam kan besluiten om rond inhoudelijke producten tijdelijke werkgroepen met experts in te stellen, die aan het kernteam advies uitbrengen. In het kernteam hebben de volgende personen zitting:

Organisatie	Naam en functie
Provincie Noord-Holland	Procesmanager Marijn Bos (vz), Ron van Vliet (secretaris)
Gemeenten	Irma Bakkenhoven, beleidscoördinator Ruimte en Regionale samenwerking bij de gemeente Bloemendaal
Hoogheemraadschap	Eef van Huijssteeden, procesleider/relatiemanager
Drinkwaterbedrijven en natuurorganisaties	Pim de Nobel, beleidsadviseur PWN
Lexquis	Carmen Hartendorf, vertegenwoordiger van een deel van de eigenaren van grond in de binnenduinrand, waar dat begrensd is als nog te realiseren NNN
LTO-Noord	Jesper Kraakman, beleidsadviseur

De samenstelling van zowel de stuurgroep als kernteam hoeft geen statisch gegeven te zijn gedurende de verschillende fasen van het gebiedsproces. Aanpassingen in de samenstelling gebeuren in onderling overleg. In de participatie- en communicatiebijlage (bijlage 2) is toegelicht hoe we grondeigenaren die niet worden vertegenwoordigd door het bureau Lexquis zo goed mogelijk betrekken. Dat geldt ook voor de samenwerking met een aantal brancheorganisaties, zoals de KAVB en de FNRS, die in de binnenduinrand van Zuid-Kennemerland een relatief kleine achterban hebben.

4.3.3 Klankbordgroep

Naast de organisaties met een formele rol of een direct belang zijn er in de binnenduinrand verschillende organisaties met een indirect belang en/of bijzondere kennis van historische, landschappelijke, agrarische of ecologische kwaliteiten. Door deze bij het gebiedsproces te betrekken en hen uit te nodigen hun kennis van het gebied in te brengen kunnen kwalitatief betere en maatschappelijk meer gedragen plannen worden gemaakt. Om die reden is afgesproken om een klankbordgroep in te stellen, om deze om advies te kunnen vragen over specifieke vraagstukken die betrekking hebben op de binnenduinrand. Het kernteam zal dit advies meenemen in het advies aan de stuurgroep. In de klankbordgroep zijn afspraken gemaakt over de werkwijze. Jasper Groebe, regiomanager bij de provincie Noord-Holland, is voorzitter. Verenigingen en stichtingen die deelnemen aan de klankbordgroep zijn:

- > Vereniging Belangengroep Agrarische Bedrijven Westelijk Tuinbouw gebied Haarlem
- > Vogelwerkgroep Zuid-Kennemerland
- > Stichting Santpoort
- > Vrienden van Middenduin
- > KNNV
- > Tuinen van Haarlem
- > Ons Bloemendaal
- > Vertegenwoordiging van paardeneigenaren uit Vogelenzang en Santpoort.

en Stichting duurzaam natuur e- water beheer Zuid-Kennemerland
777

4.4 Werkwijze

In bijlage 1 is een schematische weergave ('de drie ballen') opgenomen van de volgorde van processtappen waarlangs afspraken in de stuurgroep tot stand komen. Deze is opgedeeld in drie rondes, waarbij het kernteam de rol heeft om de voortgang en kwaliteit van het proces te bewaken. In de eerste ronde wordt een voorstel uitgewerkt. Na bespreking in het kernteam wordt het voorstel aangepast of wordt het voor consultatie of participatie, de tweede ronde in het schema, vrijgegeven, nadat de leden van de stuurgroep hierover zijn geïnformeerd. De manier waarop de consultatie of participatie wordt georganiseerd verschilt per fase en project. Na de tweede ronde wordt het voorstel, samen met de uitkomsten van de consultatie of participatie, opnieuw voorgelegd aan het kernteam. Het kernteam kan vervolgens besluiten om de stuurgroep te vragen het voorstel vast te stellen of het ter besluitvorming voor te leggen aan colleges van provincie of gemeenten.

4.5 Relatie met deelgebieden

Tussen de verschillende delen in de binnenduinrand in Zuid-Kennemerland bestaan, naast een aantal overeenkomsten, ook een aantal duidelijke verschillen. Het gaat om verschillen in landschaps-ecologische systemen, verschillen in landgebruik, verschillen in eigendoms-situaties en typen organisaties. Ook speelt niet elke opgave er op dezelfde manier. Nog niet alle opgaven zijn concreet begrensd; sommige opgaven kunnen betrekking hebben op de hele binnenduinrand, zoals het watersysteem, waterkwaliteit en stikstof. We zien daarnaast drie grotere deelgebieden waar een aantal opgaven samenkomen, waaronder de realisatie van het NNN, het toekomstperspectief voor ondernemers, recreatie en cultuurhistorie, die elk om een samenhangende aanpak vragen.

1. Omgeving Vogelenzang, gemeente Bloemendaal
2. Westelijk Tuinbouwgebied, gemeente Haarlem
3. Omgeving Santpoort, gemeente Velsen

Daarnaast is er in de regio nog een aantal 'losse' locaties die hier buiten vallen met lokale opgaven, zoals bijvoorbeeld de omgeving van het Kostverlorenpark in Zandvoort en de graslanden bij Alverna.

In een aantal van deze gebieden zijn verkennende processen gestart, waar op kan worden aangesloten. In het gebiedsproces zullen we de opgaven uit het PPLG en de ambities van belanghebbenden in het gebied verder uitwerken om te concretiseren op welke delen van de binnenduinrand deze betrekking hebben. Dit helpt ook om de begrenzing van deelgebieden verder te concretiseren. De stuurgroep kan dit ondersteunen door voor de betreffende deelgebieden de opgaven zoveel mogelijk te vertalen naar concrete doelen, samenhang tussen gebieden en doelen inzichtelijk te maken en onderzoek te doen. Per deelgebied maken we afspraken over de samenwerking en regie, de opgave, een aanpak met tijdspad en participatie. Als er al lopende, *bottom up* projecten aanwezig zijn in een gebied wordt hier zorgvuldig mee afgestemd en over en weer versterkt. Omdat er belangrijke verschillen zijn tussen de verschillende delen van de binnenduinrand in Zuid-Kennemerland en omdat goede plannen maatwerk vereisen, is het aannemelijk dat het werken aan inrichtings- en beheerplannen in de planvormingsfase op de schaal van deelgebieden plaats zal vinden.



HOE GAAN WE HET DOEN?

5.1 Verkenning-, planvormings- en realisatiefase

Gedeputeerde Staten hebben in januari 2022 een werkwijze voor gebiedsprocessen voor realisatie van het NNN vastgesteld. Deze algemene indeling kan ook voor de andere opgaven in het gebiedsproces als richtlijn worden aangehouden. Hierin wordt onderscheid gemaakt tussen drie fasen:

Verkenningfase

In deze fase ligt de focus op het scherper maken van de opgaven, het informeren van de omgeving over de opgaven en het in gesprek gaan met gebiedspartijen. Om heldere kaders voor het vervolgproces te kunnen geven vindt een nadere uitwerking van de opgaven plaats. Waar nodig starten we onderzoeken als voorbereiding op de planvorming.

Planvormingsfase

Als de opgaven en kaders duidelijk zijn kunnen (al dan niet in een samenwerkingsovereenkomst) afspraken gemaakt worden over het opstellen van (inrichtings- en beheer-)plannen. Dit doen we gezamenlijk en kan gedaan worden door de provincie of organisaties uit het gebied. Ook kunnen grondeigenaren en ondernemers onder voorwaarden steun krijgen van de provincie om zelf plannen te maken. Als nader onderzoek nodig blijkt, dan gebeurt dat ook in deze fase. In deze fase moeten de randvoorwaarden om tot realisatie over te gaan op orde worden gebracht, zoals het opdrachtgeverschap, een uitvoeringsorganisatie, de benodigde vergunningen en budget.

Realisatiefase

Als de randvoorwaarden op orde zijn en de inrichtings- en beheerplannen zijn gemaakt en vastgesteld kan de uitvoering van start gaan.

Het gebiedsproces voor Zuid-Kennemerland bevindt zich in de verkenningfase. Het kan zijn dat binnen het gebiedsproces het tempo waarin deelgebieden of projecten naar een volgende fase gaat, verschilt. Daar waar we eerder aan de slag kunnen met het maken van inrichtings- en beheerplannen en de realisatie doen we dat.

5.2 Aanpak van de verkenningfase

De verkenningfase is opgedeeld in drie stappen:

Stap 1 Vormgeven samenwerking

De eerste stap is gericht op het in beeld brengen van de verschillende stakeholders en het vormgeven van de samenwerking en processtappen. Deze startnotitie vormt de afronding daarvan. Ook is gestart met een onderzoek om het hydrologische systeem in de binnenduinrand feitelijk in beeld te brengen.

Stap 2 Inventarisatie opgaven en ambities

In de tweede stap gaan partijen zich gezamenlijk verdiepen in de inhoud. Dit begint met een brede inventarisatie van beleidsopgaven (waaronder het PPLG en het regionale Ontwikkelperspectief Binnenduinrand) en wensen van alle belanghebbenden. Het doel is om zicht te krijgen op de opgaven en keuzes die in dit gebied gemaakt moeten worden en alle partijen de gelegenheid te bieden om hun wensen en ambities aan te dragen. Een analyse moet duidelijk maken waar kennis ontbreekt en welke dilemma's en schuurpunten zich voordoen, het schaalniveau waarop opgaven betrekking hebben, een onderscheid tussen korte en lange termijnopgaven en de belangrijkste onzekerheden en risico's. Specifieke aandacht gaat uit naar het benoemen van no-regretmaatregelen. Het resultaat is een adviesrapport voor de stuurgroep op basis waarvan in stap die richting kan worden gekozen. Een aandachtspunt hierbij is hoe we om kunnen gaan met opgaven die nog onvoldoende concreet zijn, maar waarvan de komende jaren sprake zal zijn van voortschrijdend inzicht.

Stap 3 Koers bepalen

Op basis van de brede inventarisatie in de tweede stap is duidelijk wat de bestuurlijke dilemma's zijn die vragen om een koersbepaling in de binnenduinrand, inclusief de termijn en het schaalniveau waarop de keuze gemaakt moet worden. Afhankelijk van de mate van onzekerheden over doelen, kaders en middelen zal bepaald worden of toegewerkt wordt naar een of meerdere gebiedsvisies of gebiedsscenario's. Het uitgangspunt is de behoefte vanuit deelgebieden om tot goede plannen en maatregelen te komen.



Figuur 2: processtappen verkenningfase Zuid-Kennemerland

Het doel is om de verkenningfase in 2025 af te ronden. Uiteraard kan waar mogelijk eerder gestart worden met planvorming en realisatie van no-regretmaatregelen.

5.3 Participatie

Participatie is een belangrijk onderdeel van het gebiedsproces. In een aparte participatie bijlage bij de startnotitie staan de uitgangspunten voor het organiseren van de participatie benoemd. Deze algemene uitgangspunten zullen per stap in het proces geconcretiseerd worden naar concrete voorstellen, zodat voor iedereen vooraf duidelijk is hoe men betrokken kan zijn, wat de kaders zijn waarbinnen geparticipeerd kan worden, hoe inbreng kan worden geleverd en wat met de inbreng wordt gedaan.

5.4 Financiële middelen

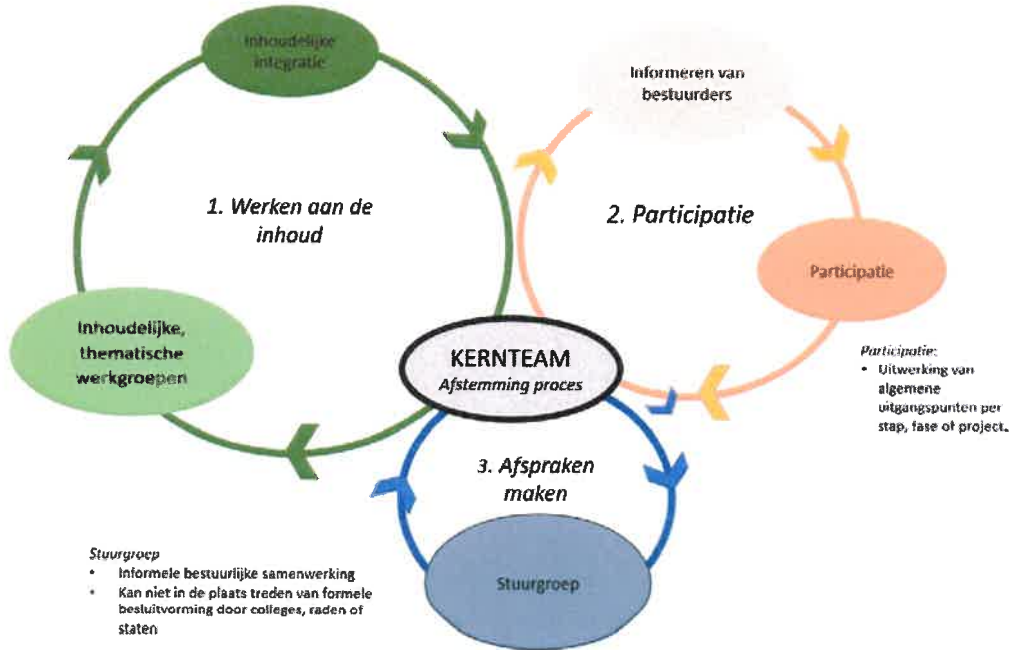
Dekking voor maatregelen wordt geïnventariseerd gedurende het proces. De provincie bekostigt proces- en onderzoekskosten en stelt capaciteit beschikbaar voor het werken aan de doelen van het PPLG in het gebiedsproces. Via het PPLG kan aanspraak worden gemaakt op middelen die het rijk uit diverse budgetten beschikbaar stelt. Omdat de provincie ziet dat de samenwerking in gebiedsprocessen van de betrokkenen veel kan vragen, wordt een regeling ingesteld op basis waarvan niet-overheden onder voorwaarden proceskosten met terugwerkende kracht vanaf 1 januari 2023 door de provincie vergoed kunnen krijgen. Hoe deze regeling vorm krijgt wordt nog bekend gemaakt.





BIJLAGE 1: DE DRIE BALLEN

Hoe werken we samen?



BIJLAGE 2: PARTICIPATIE- EN COMMUNICATIEBIJLAGE

1. Aanleiding

Het succes van ons gebiedsproces wordt bepaald door de samenwerking in het gebied en de manier waarop we de verschillende belanghebbenden betrekken. Daarom besteden we in deze startnotitie een aparte bijlage aan participatie.

Participatie is onlosmakelijk verbonden met een gebiedsproces. Als je namelijk alle huidige en toekomstige opgaven in het gebied wilt realiseren, dan vereist dat een integrale benadering - in zowel de opgaven als in het betrekken van de mensen die er wonen, ondernemen, besturen of recreëren. Ieders kennis, visie, wensen en verwachtingen zijn van belang en alleen samen komen we tot een oplossing die het gebied robuust en toekomstbestendig houdt (zie ook paragraaf 4.1.).

Dit gebiedsproces kent verschillende fasen. In de (eerste) verkennende fase zal de participatie er anders uitzien dan in de andere fasen. Aangezien verschillende partijen (stakeholders) op verschillende momenten zullen deelnemen aan het gebiedsproces, zullen de participatievragen en de bijbehorende communicatie ook per fase verschillen. Direct belanghebbenden zijn vertegenwoordigd of maken deel uit van het kernteam. In het kernteam maken we afspraken hoe we de participatie in elke fase of stap concreet vormgeven. Vormen van participatieve processen met verschillende stakeholders variëren tussen informeren, consulteren, samenwerken en/of gezamenlijk bepalen. De manier waarop we specifieke doelgroepen betrekken, varieert: dat kunnen brainstormsessies, workshops of werkgroepen zijn.

Uitgangspunt is dat iedereen de gelegenheid krijgt om zijn/haar reactie of input te geven op bepaalde onderdelen in het proces. Ieders bijdrage is welkom en van belang. Zie ook de uitgangspunten van de Provincie Noord-Holland: [Uitgangspunten voor participatie - Provincie Noord-Holland](#).

2. Participatie- communicatiedoelen

Participatiedoelen:

- > Belanghebbenden informeren, raadplegen en actief betrekken.
- > Afgewogen keuzes maken tussen de verschillende belangen, zodat we de plannen verder kunnen verbeteren (bv plan van aanpak).
- > Begrip creëren over het proces en de keuzes die worden gemaakt. Wanneer niet iedereen zich in bepaalde keuzes kan vinden, is het wel belangrijk dat stakeholders tevreden zijn over het proces, dat mensen zich gezien en gehoord voelen.

Communicatiedoelen:

Communicatie kan bijdragen aan de opgaven door de juiste stakeholders tijdig te betrekken bij de opgaven. In de verkenningsfase dient communicatie de volgende doelen:

1. Zorgen voor kennis en begrip bij betrokkenen en belangstellenden over het gebiedsproces, de opgaven die er liggen, de fasering en wie welke verantwoordelijkheid heeft.
2. Informeren van betrokkenen en belangstellenden over de voortgang van het gebiedsproces. En daarnaast laten weten waar actuele informatie over het gebiedsproces te vinden is en/of waar zij met vragen terecht kunnen.

3. Uitgangspunten en spelregels.

Wat zijn onze uitgangspunten voor participatie? De Provincie Noord-Holland gaat in ieder geval uit van deze [uitgangspunten participatie die door Provinciale Staten](#) zijn vastgesteld. Daar voegen we de volgende spelregels aan toe:

1. **Transparantie:** duidelijke communicatie over het proces, de doelen, de verwachtingen en de rol van de participanten. Iedere organisatie heeft zijn/haar eigen boodschap en de ruimte die extern te communiceren. Omdat partijen elkaar niet willen verrassen, delen we afwijkende of bijzondere communicatie-uitingen eerst intern, bijvoorbeeld via het kernteam.
2. **Inclusiviteit:** we zorgen ervoor dat alle belanghebbenden bij het gebiedsproces worden uitgenodigd om deel te nemen, ongeacht leeftijd, geslacht, etniciteit, inkomen of andere achtergrondfactoren.
3. **Verscheidenheid van perspectieven:** we zorgen ervoor dat er een breed scala aan perspectieven wordt vertegenwoordigd, waaronder buurtbewoners, bedrijven, maatschappelijke organisaties en experts
4. **Betrouwbaarheid:** we zorgen voor een betrouwbaar proces, waarbij alle deelnemers zich veilig voelen om hun mening of zorgen te uiten zonder dat dit negatieve gevolgen heeft voor hun positie of belang. Bij elke stap in het gebiedsproces heeft elke betrokken partij de ruimte om feedback te geven. Pas als iedereen gehoord is, gaan we door.
5. **Duidelijke doelstellingen:** het is belangrijk om duidelijke doelstellingen te hebben voor het gebiedsproces, zodat de participanten weten waar ze aan bijdragen en wat de beoogde uitkomst is.
6. **Betrokkenheid:** we onderscheiden direct en indirect belanghebbenden. Direct belanghebbenden zijn partijen die een direct belang hebben bij de keuzes die gemaakt worden in het gebiedsproces, bijvoorbeeld omdat zij eigenaar zijn van grond waar een natuuropgave gerealiseerd moet worden. Volgens de Algemene Wet Bestuursrecht is een belanghebbende: degene wiens belang rechtstreeks bij een besluit is betrokken. Indirect belanghebbenden hebben geen direct belang bij de te maken keuzes in het proces, maar hun inbreng kan wel van invloed zijn.
7. **Regulering van het proces:** Het proces moet goed gereguleerd zijn om langdurige discussie te voorkomen. Door het stellen van een tijdlijn waarbij deadlines worden bepaald, blijft het proces in beweging. Door aandacht te besteden aan deze uitgangspunten kan participatie in een gebiedsproces op een effectieve en doelgerichte manier worden vormgegeven.

4. Mate van betrokkenheid

In het gebiedsproces Zuid-Kennemerland heeft iedere deelnemer een ander belang. Om op de juiste manier te communiceren en partijen bijtijds te betrekken, hebben we een indeling gemaakt van direct en indirect belanghebbende. Voor deze startnotitie beperken we ons tot een eerste indeling en niveaus van betrokkenheid. We onderscheiden:

1. **Direct belanghebbenden:**
grondeigenaren van percelen waar een concrete opgave op rust, overheden (PNH, gemeenten, hoogheemraadschap), terreinbeherende organisaties, natuurorganisaties. Grondeigenaren vormen een diverse groep; het kan gaan om particulieren, ondernemers of allerlei typen organisaties.
Vertegenwoordigers van direct belanghebbenden kunnen participeren door deel te nemen aan de stuurgroep of het kernteam of in een werkgroep.
2. **Indirect belanghebbenden:**
brancheorganisaties zoals LTO, KAVB, FNRS, inwoners, bezoekers, media, ondernemers. Voor deze partijen geldt: informeren en raadplegen. Dat gebeurt onder meer op bijeenkomsten en via communicatiemiddelen als de nieuwsbrief.

5. Overzicht instrumenten

Voor de participatie gebruiken we de onderstaande middelen. Deze zijn inmiddels al eens ingezet of worden nog ingezet.

- > **Keukentafelgesprekken**
Individuele gesprekken met belanghebbenden zoals grondeigenaren, pachters, inwoners e.d. kunnen plaatsvinden naar aanleiding van bijvoorbeeld een onderzoek of om bij te praten over de stand van zaken op verzoek van betreffende belanghebbende of de procesmanager.
- > **Bijeenkomsten**
Door elkaar fysiek te ontmoeten dragen we bij aan begrip voor de verschillende belangen. Hiervoor organiseren we verschillende fysieke bijeenkomsten in het gebied, passend bij de vraagstelling en fase in het proces. Dit kunnen bijeenkomsten zijn in het gebied, maar ook werkbezoeken of excursies naar locaties buiten het gebied.
- > **Klankbordgroep**
Een klankbordgroep bestaat uit belanghebbenden die een afspiegeling vormen van het gebied. Met de klankbordgroep worden afspraken gemaakt over de rollen en reikwijdte van adviezen.
- > **Digitale instrumenten**
Niet iedereen kan bij fysieke bijeenkomsten aanwezig zijn. Om alle belanghebbenden goed te betrekken, kunnen ook digitale instrumenten worden ingezet, zoals online bijeenkomsten, viewers, enquêtes, webinars etc.

> **Communicatiestrategie – en middelen**

We willen proactief communiceren, betrokkenheid creëren en zichtbaar en toegankelijk te zijn. We gebruiken verschillende communicatiemiddelen om te informeren over de start, voortgang van het gebiedsproces, de mijlpalen, resultaten, rapporten, veranderingen, nieuwe regelingen en ook de openbaar politieke besluiten.

Op basis van de stakeholderanalyse wordt een communicatiemiddelenmix gemaakt, toegesneden op de doelgroep. Onderdeel daarvan is de website van PNH, een nieuwsbrief, digitale tools als een viewer / gebiedskaart, verslagen van bijeenkomsten, Q&A's etc.

We houden betrokkenen met regelmaat op de hoogte, ook als er even niets te melden valt of als iets langer duurt dan verwacht. Zo houden we de regie, voorkomen we radiostilte en ontstaat er geen onduidelijkheid of onzekerheid. We zorgen zoveel mogelijk voor een persoonlijke benadering. De projectleider is zichtbaar in de gebieden en op een laagdrempelige manier benaderbaar voor vragen en eventuele zorgen van betrokkenen. Zijn contactgegevens staan duidelijk vermeld op de verschillende communicatiemiddelen.

Ook blijven we monitoren: welke geluiden vangen we op uit het gebied? We kijken of we hierop moeten reageren en/of we onze aanpak bij moeten stellen.

6. Tijdslijn/planning

Elke fase in het gebiedsproces zal zijn eigen participatieopgaven hebben en daarbij horende communicatiemiddelen. [Zodra het PPLG is vastgesteld](#), worden ook de opgaven en bijbehorende stappen duidelijk. In ieder geval zal de gebiedspagina Zuid-Kennemerland op de PNH-website basisinformatie bieden, gaan we een *storymaps* met viewer ontwikkelen en er wordt 3-4 keer per jaar een nieuwsbrief verstuurd.



Colofon

Uitgave:

Provincie Noord-Holland
Postbus 123 | 2000 MD Haarlem
Tel.: 023 514 31 43 | Fax: 023 514 40 40
www.noord-holland.nl
post@noord-holland.nl

Fotografie:

Provincie Noord-Holland

Grafische verzorging

The Creative Hub - Canon



12 Regio zaterdag 23 maart 2024

REPORTAGE Ingrijpend herstel duinrel bij Duinvliet

Baggeren voor meer biodiversiteit

In een niet zo ver verleden werd het grondwater vanuit de binnenduinrand afgevoerd middels talloze duinrellen, een soort ondiepe beekjes of gegraven watergangen. Veel zijn er verdwenen of gewoon dichtgegroeid. Onlangs zijn herstelwerkzaamheden uitgevoerd aan een duinrel die langs buitenplaats Duinvliet loopt, het bos achter voetbalclub Alliance, met als doel het verbeteren van natuurwaarden. Haarlems Dagblad nam een kijkje.



Haarlem ■ Een lekker klusje op een doordeweekse dinsdagochtend. De initiator van het project Marco van Wieringen staat met een aantal vrijwilligers met de koplampen in de prut van de beek die om de Prof. van Clifschchool loopt. Met harken, riekken en schoppen baggeren ze de sloot uit, werpen de prut op de kant en voeren de modder daarna met een kruiwagen af naar elders.

Van Wieringen woont in de buur, in de Van 't Hofstraat in Haarlem-Zuidwest. Hij rijd regelmatig via de Dijkstraan die kant op, of gaat een rondje hardlopen. „Op een gegeven moment viel het me op dat het water hier stroomde. Ik dacht, wat leuk, een duinrel.“

Waterinsecten
Van Wieringen werkt als ecoloog bij Rijkswaterstaat. Hij houdt zich bezig met vernieuwde toed het Noordzeekanaal. Paling en driedoornige stekelbaars pendelen daar heen en weer tussen tussen zee- en binnenwater. Vanuit zijn werk heeft hij ook belangstelling voor waterinsecten. Zodoende bemonsterde hij dit waterje achter de school in 2019 en vond allemaal leuke bestjes, specifiek voor duinrellen, zoals hij het omschrijft. Van Wieringen heeft één bijzondere plantensoort aangetroffen in de duinrel: beekpungie, een moerasachtig plantje.

Ten tijm zijn stekel van waterlopen zoals duinrellen die door de duinen en de binnenduinrand stromen, zorgen in Noord-Holland al eeuwenlang voor een goede afwatering. „Het bijzondere van duinrellen is dat het water stroomt vers, schoon water boort op uit de ondergrond en vormt een stroompje. Het water is zuurstofrijk door de ondiepte en de stroming en trekt allerlei dieren aan die je nergens anders aantreft. Insecten als kokerjuffers, libellenlarven en hier vooral pluimmuggen. Bruine kikkers zit hier ook; die overwintert in de bagger. Het kwel-

water heeft een temperatuur van ongeveer tien graden Celsius als het uit de grond treedt. Het beweert dan ook niet zo snel, wat gunstig is voor de overwinterende kikkers.“

Houtsnip

„En zo veel duinrellen heb je hier niet“, vervolgt de Haarlemmer. „Het is eigenlijk een uniek stuk natuur in onze eigen omgeving. Als element horen duinrellen bij de binnenduinrand. Als ik in de winter hier 's ochtrends vroeg kom, vliegen er altijd wel een paar houtsnippen weg.“

De meeste duinrellen zijn in de loop der tijden vergaen of worden niet meer bijgehouden. Dan komt de sloot vol met blad te staan en verdwijnt de duinrel uit het zicht. „Of het water wordt heel erg voedselrijk, wat hier ook het geval was, door de constante afbraak van bladeren. Je ziet ook kroes verschijnen, wat ook duidt op voedselrijk water.“

Het water in deze duinrel, die gemakkelijk is te zien vanaf het fietspad dat aan de zuidrand van het Westelijke Tuinstadjegebied langs het voormalige houtzaagbedrijf Teuwen in de richting van Duinvliet en Elswout loopt, stroomt vrij snel, gevolg van de grote hoeveelheid water die afgelopen maanden. Het beekje wordt goed gevoed door water afkomstig uit Elswout en het daarachter gelegen hogere duingebied. Ook in relatief droge perioden sijpelt het kwelwater door de beek. „Die continue wateraanvoer is belangrijk voor specifieke diatomeeën.“

Moeras

Deze duinrel is volgens Van Wieringen ooit gegraven, eigens begon twintigste eeuw. „Iemand die hier vlakbij woont, vertelde mij dat dit gebied, waar nu een school staat en huizen zijn gebouwd, vroeger nogal moerasig was. Logisch, als je zier hoeveel kwelwater er omhoog komt. Dit gedeelte is eerst ruïneert geweest. Waarschijnlijk is deze duinrel toen gegraven om het water af te voeren.“



Pluimmug. FOTO'S MARCO VAN WIERINGEN



Kokerjuffer.



Platte schijfhoorn.



Els Marincik, Marco van Wieringen en Ton W.

Het viel het me op dat hier water stroomde. Ik dacht, wat leuk, een duinrel

Het is een uniek stuk natuur in onze eigen omgeving

Van Wieringen heeft in de annalen niet kunnen vinden of deze duinrel ooit in ecologisch opzicht is onderzocht. Hij denkt van niet. Sinds 2019 heeft hij daarom 'behoorlijk wat monsters genomen' en vond toch veel bijzondere dieren en planten. In 2020 legde hij contact met de gemeente Haarlem, met stadscoloog Sjoerd Andela. Die heeft het terrein bestempeld als 'belangrijk ecologisch punt',

waarvoor door de gemeente en Rijnland budget is vrijgemaakt voor bescherming. Medewerkers van Natuurlijke zaken hebben met professioneel materieel, bijvoorbeeld een kraan, de sloot achter de school omgepakt (bomen verwijderd, cirkels weggehaald, de bodem schoonmaken, de oevers afgraven en rechtbreken), waardoor de aanvoer van het kalrijke kwelwater blijvend wordt



in Velzen.

FOTO UNITED PHOTOS/TOUSSAINT KEHTEES



Mantisvlieg.

verbeterd.

Vrijwilligers onder leiding van Van Wieringen - vandaag zijn dat Els Harink en Tom van Velzen - doen het pure 'handswerk' en staan daarbij letterlijk met de poten in de blubber.

Hun werkzaamheden komen meer op het uitscheppen van de bagger. Omdat de dunnel niet te diep moet worden (hoogst twintig centimeter) komt er schoon zand



Watermijt.

om de bodem op te hogen. „Kodende stroomt het water door een zandige bedding, dat is het idee. Dat is voor de waterbeesten wat prettiger. Voorts maken we er met stokken wat dammen in, om hier en daar wat stroomversnellingen te creëren. Het organische materiaal spoelt dan weg, zodat je ook daar een mooie zandlaag overhoudt. Waar het mudde stroomt hoopt organisch materiaal zich juist op.

Zo proberen we meer diversiteit in het ecosysteem te brengen.“ Het zand is afkomstig van Staatsbosbeheer. Er ligt bij de voormalige paardenstal een grote berg 'schroefhouten' dunnelzand.

Olieachtig

het koolwater bereikt op verschillende plekken op en voerd de beek, zegt Van Wieringen. De plekken waar het grondwater aan de oppervlakte komt en in de sloot uitmond, is vaak herkenbaar aan een olieachtig laagje op het water. „Dat is geen olie, maar een oxidatieproduct veroorzaakt door ijzer bacteriën. Die gebruiken het ijzer dat uit het zuurstofarme grondwater komt om energie uit te halen.“

Per dag werken er gemiddeld vier vrijwilligers mee aan dit project, telkens in wisselende samenstelling. Het zijn mensen die betrokken zijn bij natuurorganisaties als de KNNV Haarlem en de Tuin van Haarlem. Ze helpen bijvoorbij ook mee het naburige Duunverbos te onderhouden.

Wat verwacht Van Wieringen van deze suggestie? „Het gebied zal

opener worden. Er is flink wat snoeiwerk verricht, dus ik verwacht dat er meer gelegenheid is voor waterplanten om te groeien en de diversiteit aan soorten toeneemt.“

Marcellisvaart

Verderop in het Westelijk Tuinbouwgebied loopt een rechte sloot, de Marcellisvaart. Feitelijk is ook dat een dunnel. „Het water stroomt ook daar een heel klein beetje. Als je daar monsters neemt, zie je dezelfde rare, leuke beestjes die bij dit soort dunnellen passen“, weet Van Wieringen. „De enige wettelijk beschermde waterslak komt in het hele Westelijk Tuinbouwgebied voor: de platte schijfhoorn. Een beestje van drie tot vier millimeter, maar wel volgens de Europese habitatrichtlijn beschermd.“

Boven hun hoofd zingen het roodborstje en de winterkoning het hoogste lied. Van Wieringen wast zijn bemiddelde handen in het schone dunnelwater. De werkzaamheden zullen precies een week duren. Dan is deze dunnel in ere hersteld.



Samenwerking

Een aantal partijen heeft bij de aanpak van dit project de handen ineen geslagen, zoals Hoogheemraadschap van Rijnland, Spaarnelanden, de gemeente Haarlem en Staatsbosbeheer. De uitvoering van de werkzaamheden ligt in handen van Natuurlijke Zaken van Landschap Noord-Holland.