



# Jaarverslag 2022

<b>1</b>	<b>Voorwoord Bert Pannekeet</b>	<b>3</b>	<b>8</b>	<b>Verplicht energielabel C of beter voor kantoorpanden</b>	<b>39</b>
<b>2</b>	<b>Voorwoord Brigitte van den Berg</b>	<b>6</b>	<b>9</b>	<b>Europese JTF-subsidie: vliegwiel duurzame ontwikkelingen IJmond</b>	<b>41</b>
<b>3</b>	<b>VTH-taken uitgelicht</b>	<b>9</b>	<b>10</b>	<b>Wet Open Overheid</b>	<b>43</b>
3.1	Beverwijk	10	<b>11</b>	<b>Sociaal jaarverslag</b>	<b>45</b>
3.2	Heemskerk	10	11.1	Bedrijfsvoering en personeel	46
3.3	Uitgeest	11	11.2	Opleiding en ontwikkeling	47
3.4	Velsen	12	11.3	Externe ontwikkelingen	47
3.5	Bloemendaal	14	11.4	Eigenrisicodrager WGA en ZW	48
3.6	Haarlem	14	<b>12</b>	<b>Financieel jaarverslag</b>	<b>49</b>
3.7	Heemstede	14	12.1	Mooie resultaten in een bevlogen jaar	50
3.8	Zandvoort	16	12.2	Controle jaarrekening door accountant	51
3.9	Edam/Volendam	16	12.3	Samenvatting baten en lasten programma Milieu en leefomgeving	51
3.10	Landsmeer	16	12.4	De resultaten van ons programma	52
3.11	Oostzaan	16	12.5	Begrotingsrechtmatigheid	53
3.12	Purmerend (Beemster)	17	12.6	Resultaatbestemming	53
3.13	Waterland	17	12.7	Overzicht van baten en lasten programma Milieu en leefomgeving	53
3.14	Wormerland	17	12.8	Toelichting gerealiseerde baten en lasten	56
3.15	Werkzaamheden werkgebied-breed	19	12.9	Nagekomen baten en lasten	58
3.16	Cijfers toezicht en handhaving	24	12.10	Onvoorzien	58
<b>4</b>	<b>Stikstofcrisis: einde nog niet in zicht</b>	<b>30</b>	12.11	Toelichting op de overheadkosten	58
<b>5</b>	<b>Waterstof: IJmond in transitie</b>	<b>32</b>	<b>13</b>	<b>Interbestuurlijk toezicht</b>	<b>59</b>
<b>6</b>	<b>ODIJmond blijft ook in 2023 scherp op ondermijning</b>	<b>35</b>	13.1	Uitvoering en handhaving	60
<b>7</b>	<b>Controles op naleving Alcoholwet: jonge testkoper als geheim wapen</b>	<b>37</b>	13.2	Management rapportage: Kwaliteitscriteria   zelfevaluatie	61
			13.3	Uitvoeringskader	79



1  
Voorwoord  
Bert  
Pannekeet

Voor u ligt het jaarverslag 2022 van onze dienst. Ik kan wel zeggen een bewogen jaar. De veelheid aan thema's om te komen tot een veilige, schone en duurzame leefomgeving staan hoog op de politiek-bestuurlijke agenda.

### **Thematiek in 2022 en verder**

Inhoudelijk speelde er in 2022 een aantal belangrijke thema's zoals het stikstofdossier in relatie tot bouwinitiatieven, PFAS in bodem, Zeer Zorgwekkende Stoffen, de energiecrisis en specifiek in de IJmond het dossier Tata Steel. Ingewikkelde en complexe dossiers. Ik kan niet anders dan tevreden terugkijken naar 2022 waarin we onze deelnemers; onze gemeenten en provincie Noord-Holland op de vele thema's adequaat hebben kunnen ondersteunen en adviseren. Thema's als duurzame ontwikkeling, energiebesparing, gezondheid, schone en veilige leefomgeving zullen de komende jaren onze agenda blijven dicteren.

### **Organisatie ontwikkelingen**

Wij kunnen onze werkzaamheden alleen maar uitvoeren dankzij de inzet van onze mensen. In 2022 hebben wij in een zeer onrustige arbeidsmarkt ons personeelsbestand op peil kunnen houden. In 2019 hebben wij het begrip zelforganisatie geïntroduceerd waarbij de verantwoordelijkheden laag in de organisatie zijn belegd. Onze kernwaarden

als enthousiasme, respect, vertrouwen, lef, contact en innovatie zijn belangrijke uitgangspunten en staan voor de manier waarop we met elkaar en met alle externe partijen omgaan. Onze medewerkers ervaren eigenaarschap en zijn zeer betrokken. In 2022 hebben wij een tevredenheidsonderzoek onder onze medewerkers laten uitvoeren. De arbeidssatisfactie is 84% terwijl het landelijk gemiddelde op 68% ligt. Cijfers waar we trots op zijn en die we vast willen houden en waar mogelijk nog verder willen verbeteren.

### **Databeheer onmisbaar**

Databeheer is niet meer weg te denken bij de uitvoering van ons werk. De vele gegevens die we dagelijks ophalen worden in onze systemen geregistreerd en worden opgeslagen in ons geografisch informatiesysteem. Deze tool is voor onze collega's die zich bezig houden met ruimtelijke ontwikkelingen onmisbaar. Informatie op het gebied van bodem, geluid, veiligheid, lucht, gevaarlijke stoffen zijn met één druk op de knop op te halen vanuit ons systeem. In 2022 zijn wij ook gaan werken



Bert Pannekeet, directeur ODIJmond

met Power BI, een tool waarmee we eenvoudig verbinding maken met al onze gegevensbronnen zodat we informatie-gestuurd en op basis van analyses onze inzet op het gebied van toezicht en handhaving gericht capaciteit kunnen inzetten.

### **Kostenbeheersing en subsidies energietransitie en klimaatakkoord**

De lasten in de begroting van ODIJmond bestaan voor ongeveer 87% uit personele en voor ongeveer 13% uit materiële lasten. Onze huisvestinglasten zijn laag, wij maken gebruik van open source automatiseringsoplossingen en wij zijn in staat om middelen vanuit provincie, Rijk en Europa naar ons toe te trekken. Zo hebben wij in 2022 gemeenten ondersteund met het provinciaal Energiebesparingsakkoord waardoor wij ruim één miljoen euro voor energiebesparingsprojecten beschikbaar hebben gekregen voor de uitvoering en in het verlengde hiervan nog eens ruim één miljoen euro van het Rijk. Ook hebben wij voor de IJmond diverse [Spuk<sup>1</sup>](#) gelden voor verbetering van luchtkwaliteit binnengehaald en hebben wij de aanvraag en een deel van de uitvoering van het project [Join Transition Fund<sup>2</sup>](#) – een fonds van 58,5 miljoen euro – gecoördineerd. Het is gebleken dat gemeentelijke samenwerking op deze dossiers zeer lonend is.

<sup>1</sup> <https://www.rijksoverheid.nl/onderwerpen/financien-gemeenten-en-provincies/belastinginkomsten-en-specifieke-uitkeringen-gemeenten-en-provincies/specifieke-uitkeringen-sisa-gemeenten-en-provincies>

<sup>2</sup> <https://www.odijmond.nl/projecten/just-transition-fund-ijmond/>

### **Omgevingsdienst IJmond academie**

Al vanaf 2002 hebben wij een eigen academie. Ook toen, in 2002, merkten wij al dat kennis op het gebied van milieuvraagstukken schaars was en hebben wij besloten een eigen academie op te richten. Hier worden zijinstromers en schoolverlaters opgeleid tot in eerste instantie milieu-inspecteur. De opleiding wordt verzorgd door onze eigen medewerkers. Nu, twintig jaar later, zijn een paar honderd mensen door ons opgeleid. Collega-organisaties weten ons te vinden en sturen mensen naar onze opleiding. In 2022 zijn wij weer gestart met een enthousiaste groep zijinstromers. Het is leuk om te zien dat veel van deze cursisten binnen onze organisatie hun weg hebben gevonden en zijn doorgegroeid. Op dit moment werken er nog 50 medewerkers bij ons die ooit zijn gestart op onze opleiding.

### **Bouw en woningtoezicht toezicht en opleiding**

In de aanloop naar het inwerking treden van de Omgevingswet en anticiperend op de Wet Kwaliteitsborging Bouw (WkB) hebben de gemeenten Beverwijk en Heemskerk een groot deel van hun bouw- en woningtoezichttaken in 2022 ondergebracht bij onze dienst. Ook voor deze taak zijn wij een opleidingstraject gestart waar op dit moment een zestal medewerkers bouwkundig wordt opgeleid. Een dergelijk traject geeft

energie, nieuwe inzichten en beweging in onze organisatie, een organisatie waar je deel van uit wil maken.

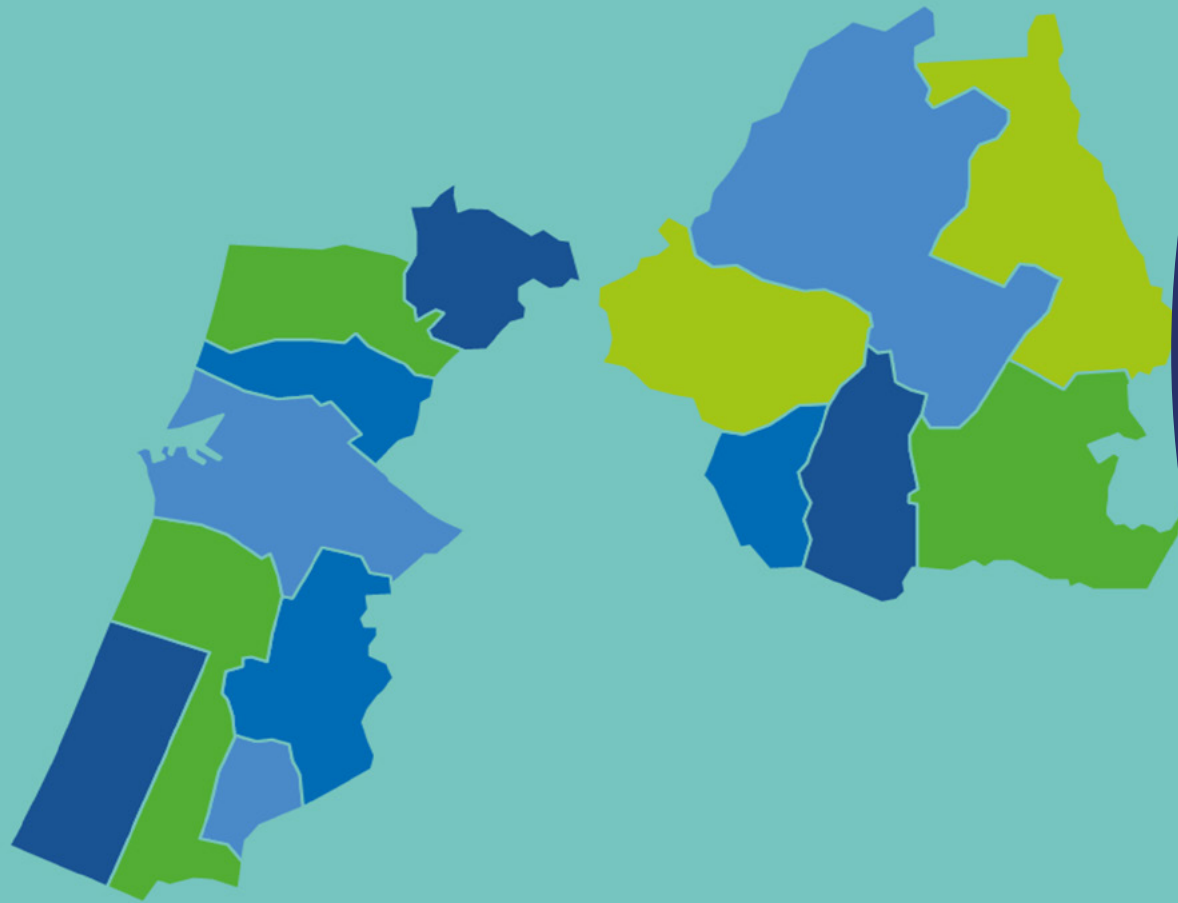
### **Toekomstige ontwikkelingen**

In dit jaarverslag kunt u lezen wat wij in 2022 hebben uitgevoerd. Veel van deze onderwerpen bepalen ook de komende jaren de agenda bepalen. Duurzame ontwikkeling, schone leefomgeving en gezondheid zijn onderwerpen die de afgelopen jaren steeds vanzelfsprekender en dominantier zijn geworden. Voor mij persoonlijk is 2022 het laatste volledige werkjaar geweest. Op 1 juni 2023 neem ik afscheid als secretaris-directeur van Omgevingsdienst IJmond (ODIJmond). Ik laat een stabiele en dynamische organisatie achter met zeer betrokken medewerkers. ODIJmond is klaar voor de toekomst.

### **Bert Pannekeet**

Directeur

# Werkgebied Omgevingsdienst IJmond



## 2 Voorwoord Brigitte van den Berg



Brigitte van den Berg, voorzitter Algemeen en Dagelijks Bestuur ODIJmond

---

## Spannende regio vraagt om kritische en creatieve omgevingsdienst

---

Ik kijk met een goed gevoel terug op mijn eerste vergadering bij ODIJmond. Natuurlijk fijn om alle collega's in de regio te leren kennen, maar vooral de grote belangstelling van de medewerkers die daarbij aanwezig waren, trof me. Ze waren oprecht benieuwd naar hun nieuwe bestuur, wilden graag kennismaken en laten zien waar ze mee bezig zijn. Het tekent deze club: proactief, alert, nieuwsgierig en op zoek naar verbinding. Nu, een half jaar later, houdt die eerste indruk nog steeds stand. Ik prijs me gelukkig met zo'n leuke en bevlogen groep mensen.

### Regio vooruit helpen met gedegen en actuele kennis

Een groene, gezonde en veilige regio. Dat is het kerndoel van ODIJmond. Het klimaat en de bewoners vragen daar om. De eisen worden dan ook terecht steeds hoger. Nu vindt de een dat het wel losloopt met het klimaat en wil de ander alles in regels en richtlijnen vangen, maar het gaat ons om echt praktische oplossingen. We willen als ODIJmond de regio vooruit helpen met gedegen en actuele kennis. Zonder een continu opgeheven vingertje. We zijn verguld met de inzet van het bedrijfsleven en duurzame initiatieven als GreenBiz IJmond, de verschillende lokale Energie Corporaties en Energiecoaches die concrete stappen zetten voor energiebesparing. Maar we moeten ook dankbaar zijn voor bewonersclubs

rondom Schiphol en Tata Steel, die al jaren op allerlei deuren kloppen om overlast en gezondheidsschade aan te kaarten. Mede dankzij hen wordt thans hard gewerkt aan een meer duurzame staalproductie waar je zonder gezondheidsschade naast kunt wonen en aan minder overlast van vliegtuigen. Logisch dat bedrijven wat uitstoot en overlast betreft vaak de volledige ruimte nemen die vergund is, maar soms is die ruimte te groot. Stap voor stap moeten we de leefomgeving schoner maken. We blijven er bovenop zitten, en nemen niets voor lief.

### Nieuwe vormen van energie

We staan voor de gigantische opdracht om op tijd over te schakelen op nieuwe vormen van energie. Dat vereist behoorlijk wat creativiteit. Want je kunt windmolens plaatsen, maar dan moet er ook een transformatorstation komen. Dat verhoogt weer de geluidsbelasting, zodat het trafostation moet worden ingepakt. Je kunt een afzuiginstallatie optuigen om stof af te vangen, maar ook dat brengt geluidsoverlast met zich mee. En nog zoiets: hoe kunnen we woningen bouwen tijdens een stikstofcrisis? Om nog maar niet te spreken over de extra taken die we op ons bordje krijgen door de nieuwe Wet open overheid (WOO), de ICT-aanpassingen vanwege een toenemende ondersteuningsvraag in (zaak)systemen en

de waterstofrouteplanning. Deze en talloze andere complexe vraagstukken moeten we samen, graag met wat meer gespecialiseerde medewerkers, op zien te lossen. Dit is nu eenmaal een spannende regio. Zware industrie, havenactiviteiten, agrarische bedrijvigheid, transport en visserij liggen pal naast Natura-2000-gebieden, drinkwatervoorzieningen en woon- en recreatie-terreinen. Er is eenvoudigweg geen ruimte om fouten te maken.

#### **Zelf de nodige duurzame oplossingen bedenken**

Bedrijven doen steeds meer een beroep op ons voor advies over de mogelijkheden om op groene energie over te stappen. Maar bedenken ook zelf de nodige duurzame oplossingen. Onlangs is Bussines Docks Beverwijk begonnen met het vergroenen van het bedrijfsterrein. Kijk, dat vind ik belangrijk, want het gaat mij niet alleen om 'groene' energie, maar ook om een letterlijk groene omgeving. Niets dan lof voor duurzaamheidsinitiatieven, maar als dat tot gevolg heeft dat alles moet worden ingepakt, ontstaat er een grote grijze massa van kleurloze gebouwen en pijpen. Daar word je toch niet vrolijk van?

---

**Vandaar onze ambitie om van de IJmond letterlijk en figuurlijk de groenste maakindustrie-regio van Europa te maken. Een nobel streven dat gelukkig door steeds meer mensen wordt omarmd.**

---

#### **Betrokken, creatieve en kritische omgevingsdienst**

Ik merk dat de ODIJmond bij velen goed bekend staat als sterke, initiatiefrijke en volhardende organisatie. Heel fijn! Dat is voor een belangrijk deel te danken aan directeur Bert Pannekeet. Op zijn initiatief werd ODIJmond een zelforganiserende organisatie waarbij alle medewerkers verantwoordelijkheid dragen waardoor iedereen in de organisatie alert, creatief, coöperatief en daadkrachtig is. Precies wat dit gebied met alle complexe opdrachten nodig heeft: een betrokken, creatieve en kritische omgevingsdienst in een spannende regio. Namens het gehele bestuur van ODIJmond dank ik Bert voor zijn inzet, voor zijn inspiratie, open houding en stevige rol als sparringpartner. Hij laat een prachtige organisatie achter voor zijn opvolger!

#### **Brigitte van den Berg**

Bestuursvoorzitter





3

# VTH-taken uitgelicht

## 3.1 Beverwijk

### 3.1.1 Afval – Centrumgebied Beverwijk

In 2021 heeft ODIJmond na meerdere afvalklachten, op verzoek van gemeente, verscherpt toezicht gehouden in het centrumgebied van Beverwijk. De klachten gingen veelal over de opslag van bedrijfsafval. In een gebied waar onder andere meer woningen worden gebouwd nam de overlast toe in combinatie met personen die rondhingen in het betreffende gebied. Deze klachten zijn goed opgelost in samenwerking met de wijkagent, handhaving gemeente Beverwijk en de beleidsmedewerkers.

Helaas is in 2022 de overlast afkomstig van afval niet verdwenen in het centrumgebied, maar teruggekomen in een ander deel van het centrum. Aan het einde van de Breestraat en het Beverhof bevinden zich diverse horecabedrijven. Deze bedrijven beschikken allemaal over een afvalcontract, maar kunnen de afvalcontainer veelal niet op een correcte manier opslaan voordat de containers worden geledigd, vanwege ruimtegebrek. Na diverse langdurige inspectietrajecten zijn er kleine successen behaald. Enkele zwerfvende containers zijn verwijderd en klachten zijn weggebleven in de laatste twee maanden van het jaar. In januari en februari 2023 zijn echter opnieuw vragen van ondernemers in het centrumgebied gekomen over

waar zij hun afvalcontainer moeten laten. Voor ondernemers gevestigd aan de Breestraat of de zijstraten zoals de Begijnenstraat is het veelal een grote opgave om een bedrijfsafvalcontainer te stallen.

In verband met hygiëne is het vrijwel nooit wenselijk om de container in het eigen pand te bewaren en voor de gevel op straat verhoogt ook de aantrekkelijkheid niet voor het winkelend publiek. Als gevolg hiervan vragen ondernemers steeds vaker bij de HVC of gemeente Beverwijk om de mogelijkheid om tegen betaling te mogen storten op de ondergrondse containers. Helaas wordt dit vrijwel altijd afgewezen en worden zij naar ODIJmond verwezen voor een oplossing. De oplossing ligt echter niet binnen de macht van ODIJmond waardoor de bedrijven niet worden geholpen. ODIJmond kan geen toestemming geven voor storten op ondergrondse containers terwijl dit vaak wel gewenst is.

### 3.1.2 Geluidoverlast laden en lossen

In het najaar van 2022 kregen wij meerdere klachten op diverse locaties over geluidsoverlast afkomstig van laden en lossen bij supermarkten. Bewoners ervoeren de overlast vóór zeven uur 's ochtends. Na contact met diverse transporteurs die de winkels bevoorraden, zijn de klachten beëindigd. Als reden voor de overlast werd er vrijwel

constant aangegeven dat door het personeelsgebrek er langere routes gereden moesten worden en er ook vroeger moest worden begonnen met leveren.

### 3.1.3 Riwald

December 2022 is gestart met de milieucontrole bij het bedrijf Riwald metaalrecycling. De aanleiding hiervoor is de nieuwe omgevingsvergunning milieu. Samen met inspectie Leefomgeving & Transport is een controle uitgevoerd. De controle loopt nog door in 2023. Riwald is een bedrijf dat onder het bevoegd gezag van provincie Noord-Holland valt.

### 3.1.4 Bazaar

2022 en 2023 staan in het teken om stook- en koelinstallaties aantoonbaar veilig te laten functioneren. Niet alle installaties doorstaan de herkeuring en moeten voorafgaand aan goedkeuring aangepast worden.

## 3.2 Heemskerk

### 3.2.1 Programma Veilig Buitengebied

Gemeente Heemskerk neemt deel aan het modulair "Programma Veilig Buitengebied". Het doel van het modulaire "Programma Veilig Buitengebied" is om het buitengebied weerbaar te maken om te voorkomen dat schuren, loodsen en bedrijfsgebouwen

door criminelen in gebruik worden genomen ten behoeve van de productie van drugs. Binnen dit programma heeft in 2022 een eerste integrale actiedag plaatsgevonden (Rijksstraatweg & Duinrand). Hierbij is onder andere illegale bewoning aangetroffen en is vanuit ODIJmond een aantal milieuovertredingen geconstateerd. Het project krijgt een verder vervolg 2023.

Terugkomende klacht geur van een tankstation. Met behulp van FLIR-camera met *optical gas imaging*<sup>3</sup> hebben wij kunnen aantonen dat er continue emissie vanuit de ontluchtungsleidingen van de tank plaatsvond, zonder dat er werd getankt. Dit werd verergerd wanneer de ondergrondse tank bevoorrad werd. Na aanschrijving, waarbij foto's van de continue emissie zijn gedeeld, heeft het tankstation een aanpassing gedaan met een vacuümdrukklep om emissie te voorkomen, dan wel te beperken. Er zijn sindsdien geen klachten meer geweest.

Er heeft een LPG-controle op externe veiligheid plaatsgevonden bij een tankstation in Heemskerk. Hieruit zijn enkele overtredingen voortgekomen. De meeste overtredingen zijn inmiddels beëin-

digd, maar het traject loopt nog. Voor een ander LPG-tankstation in Heemskerk is dit jaar de ontmanteling/sanering gestart.

### 3.3.2 Overlast Haydnplein

Op verzoek van gemeente Heemskerk is een geluidsonderzoek uitgevoerd in en bij woningen aan het Haydnplein in Heemskerk. Het doel is onderzoeken wat de geluidsinvloed in de woningen en op de balkons is als gevolg van activiteiten van Jumbo en de geluidsproductie van het parkeerterrein.

Aanleiding daarvoor was dat bewoners van het appartementencomplex hinder ondervinden van met name laad- en losactiviteiten van de Jumbo en bewoners geven aan dat na de herprofilering van het parkeerterrein meer geluidshinder wordt ondervonden.

In de aanloop naar het plaatsen van de geluidsmeters is vooraf een gesprek geweest met bewoners. In dit gesprek is het belang van onderzoek en de uitvoering van het onderzoek uitgelegd. Een van belangrijkste punten, het plaatsen van meerdere meters (minimaal zes) bij bepalende

woningen, is niet gelukt. In de periode van 15 tot 19 december 2022 zijn bij twee woningen geluidsmeters geplaatst. Uit de geluidsoptnamen is gebleken dat bij een woning het geluidsniveau niet beïnvloed wordt door geluid dat komt van het parkeerterrein of van de activiteiten van Jumbo. De meetgegevens van deze woning zijn daarom niet verder geanalyseerd. Het resultaat is dat van een woning meetgegevens geanalyseerd zijn, dat is onvoldoende om het rapport als representatief te beschouwen.

Jumbo is aangeschreven op het laden en lossen in de nachtperiode wat niet is toegestaan op grond van opgelegde maatwerkvoorschriften en akoestisch onderzoek.

## 3.3 Uitgeest

### 3.3.1 Ondermijning

In 2022 hebben wij een deel van het bedrijventerrein, 62 panden, geanalyseerd in het kader van ondermijning. De betrokken partners waren gemeente, politie en een ondersteunend analist van het [RIEC](#)<sup>4</sup>. In 2023 geven wij hier verder vervolg aan. Van de 62 onderzochte panden zijn

<sup>3</sup> De FLIR optical gas imaging (OGI) cameras zijn ontworpen om de stoffen methane, propane, butane en andere hydrocarbon gaslekken te kunnen zien en detecteren.

<sup>4</sup> <https://www.riec.nl/> Regionaal Informatie- en Expertise Centra (RIEC) richt zich met het Landelijk Informatie- en Expertise Centrum (LIEC) zich op de bestrijding van ondermijnende criminaliteit. Ze verbinden informatie, expertise en krachten van de verschillende overheidsinstanties. Daarnaast stimuleren en ondersteunen de RIEC's en het LIEC de publiek-private samenwerking bij de aanpak van ondermijning.

er vier aangewezen als vermoedelijke locatie waar ondermijnende activiteiten plaatsvinden. Vijf andere panden waren niet direct aan ondermijning gerelateerd, maar krijgen nog een andere vorm van interventie. Van acht panden was in zijn geheel niets bekend. De integrale controles naar aanleiding van de scan zullen later dit jaar worden uitgevoerd. De monocontroles (die alleen door ODIJmond worden uitgevoerd) worden begin 2023 uitgevoerd.

### **3.3.2 Controles op gevaarlijke stoffen**

Vanuit toezicht worden bedrijfscontroles uitgevoerd. Bij drie bedrijven heeft dit geleid tot controles waarbij veel overtredingen en/of overtredingen met betrekking tot de opslag van gevaarlijke stoffen zijn voortgekomen. Er zijn respectievelijk negen, 21 en 32 overtredingen geconstateerd bij deze bedrijven. De trajecten met negen en 21 overtredingen is bijna afgerond, op een enkele overtreding na. Het traject met 32 overtredingen gaat over in een dwangsom voor nog 2/3 van de overtredingen. Ten dele is dit te wijten aan grote aanpassingen die gedaan moeten worden aan de opslagkluisen voor gevaarlijke stoffen en bijbehorende levertijden. De bedrijven zijn wel alle goed in beweging naar herstel.

### **3.3.3 Controle veiligheid tankstation**

Bij een tankstation in Uitgeest hebben wij als pilot

een controle uitgevoerd bij een tankstation dicht bij woningen. Uit deze controle bleek dat er teveel emissie plaatsvond uit de ontluichtingsleidingen tijdens het leveren van brandstof aan de tanks. Ook waren de ontluichtingsleidingen te laag geplaatst waardoor deze uitmondde nabij een raam van een woning. Het bedrijf is aangeschreven, traject loopt nog.

### **3.3.4 Horeca controles**

Een café in Uitgeest aangeschreven op het veranderen van de bedrijfsvoering naar restaurant zonder melding en getroffen voorzieningen. Dit leidde tot klachten in de omgeving. Het bedrijf heeft de aanpassingen uiteindelijk doorgevoerd en de overlast voor de omgeving is hiermee beëindigd.

### **3.3.5 Geluidsoverlast**

Er zijn meerdere geluidsklachten geweest in Uitgeest, waaronder opnieuw de KPN-toren. Alle overlastgevende bedrijven hebben aan onze verzoeken voldaan en de overlast voor de omgeving beëindigd door aanpassingen te doen.

## **3.4 Velsen**

### **3.4.1 Datalogger, geluidsoverlast, externe veiligheid en APV**

Voor de gemeente Velsen hebben we in 2022 achttien dataloggers geplaatst. Deze datalogger

registreert de afgegeven warmte van een stookinstallatie. Mede hierdoor kan er een analyse worden gemaakt om energie (gas) te besparen.

We hebben diverse klachten ontvangen van omwonende die hinder ondervonden van een plaatselijke snackbar. De klachten bestonden uit geur, geluid en horizonvervuiling (uitzicht werd belemmerd). In goede samenwerking met gemeente Velsen hebben wij ervoor gezorgd dat de klachten ophielden. Deze goede samenwerking is ook met het rioolbeheer van gemeente Velsen. Er is contact geweest vanwege het springen van een persleiding op de Amsterdamseweg te Velsen-Zuid. Hierdoor konden wij adequaat reageren en zorgen dat de eigenaar van deze leiding het probleem liet stoppen.

In het werkgebied was een oplaadpunt voor elektrische deelscooters gevestigd in een loods. Omwonende maakte zich zorgen, vanwege recente gebeurtenissen met lithium-ion accu's. Welke door zelfontbranding haast niet te blussen is. Wij hebben diverse milieucontroles uitgevoerd en ervoor gezorgd dat de omgeving weer veilig werd. Overigens is het bedrijf nu niet meer gevestigd in Velsen-Noord.

In de nachtelijke uren van het weekend controleren wij de horecagelegenheden op onder andere (har-

de) muziek. Dit doen we informatie gestuurd, op basis van klachten en door signalen van de politie.

### 3.4.2 Averijhaven

In 2022 is gestart met de ontmanteling van de Averijhaven. Eind 2022 is uiteindelijk 754.271 m<sup>3</sup> zwaar verontreinigd baggerspecie afgevoerd naar de Slufter. De Slufter is een 250-hectare groot depot voor verontreinigd baggerspecie in het zuidwestelijk deel van de Maasvlakte.

De Totale diepte in de Averijhaven waartoe gebaggerd is –18m NAP. Er is restverontreinig achtergebleven onder de –18m NAP. Het was niet mogelijk om de baggerspecie verder te verwijderen in verband met de stabilisatie van de ringdijk en de “opbarst” risico's van de bodem in de Averijhaven.

In het goedgekeurde ontmantelingsplan is hier rekening mee gehouden. Eind 2022 zijn afspraken gemaakt over de rest verontreinig. Deze zijn vastgelegd in het goedgekeurde nazorgplan. De gebruiksbeperkingen, nazorgmaatregelen en verplichtingen zijn in het nazorgplan beschreven. De maatregelen en verplichtingen zijn gericht op het “niet verder verspreiden” van de achtergelaten restverontreiniging. Eind 2022 heeft Rijkswaterstaat ook een verzoek bij ons ingediend voor een gedeeltelijke intrekking van de omgevingsvergunning. De Averijhaven valt onder bevoegd gezag van provincie Noord-Holland.

### 3.4.3 Pelt & Hooykaas

#### Traject 1

Er liep een handhavingstraject voor het niet naleven van een verwaarloosbaar bodemrisico bij de opslag van staalslak. Uit de voorgeschreven grondwatermonitoring eind 2021 is gebleken dat Vanadium, een gidsstof voor emissie van staalslak, is aangetroffen in een deel van de peilbuizen van Pelt en Hooykaas. Hierop hebben wij het bedrijf aangeschreven. Dit heeft uiteindelijk geleid tot het intrekken van de dwangsom en het verzoek een verandering van de omgevingsvergunning aan te vragen. De verandering van de omgevingsvergunning wordt februari 2023 verwacht.

#### Traject 2

Sinds 2021 liep nog een handhavingstraject voor het voorgeschreven grondwatermonitoringsplan. Het aangeleverde plan voldeed niet aan de opgestelde voorwaarde om door ons definitief te worden vastgesteld. Het bedrijf is opnieuw in de gelegenheid gesteld om het grondwater-monitoringsplan aan te vullen. Inmiddels is gebleken dat uit grondwatermonitoringsgegevens van Harsco / Tata Steel de ZZS stof chroom IV in het grondwater is aangetroffen. Wij zijn voornemens deze stof alsnog toe te voegen in het nog vast te stellen grondwatermonitoringsprogramma van Pelt & Hooykaas. Wij hebben met het plan van aanpak op basis van het aanvullend onderzoek ingestemd.

Voor het meenemen van Chroom III en VI in het programma zal een nadere eis worden gesteld.

#### Traject 3

Juni 2022 zijn wij een traject gestart gericht op de activiteiten die buiten plaatsvinden en mogelijke stofemissies veroorzaken. Tijdens de uitgevoerde inspecties zijn er geen tot weinig stofemissies waargenomen. Voorafgaand aan deze controles heeft in mei 2022 ook een drone inspectie plaatsgevonden. Deze drone vlucht onderbouwd de bevindingen van de uitgevoerde controles. Tijdens de controle zijn diverse overtredingen vastgesteld. Het bedrijf is in de gelegenheid gesteld om deze te beëindigen voor 15 september 2022. Inmiddels zijn de overtredingen opgelost. Uit deze drone controle is de vraag gerezen of er meer staalslak ligt opgeslagen dan vergund. Meer over controles onder de paragraaf vernieuwend toezicht met drones ([3.15.9](#)).

#### Traject 4

Betreft het uitvragen van de ZZS (Zeer Zorgwekkende Stoffen) bij het bedrijf. Bedrijf heeft verzoek tot uitstel gevraagd voor het kunnen aanleveren van verzochte informatie binnen een redelijk termijn. Dit traject loop nog.

### 3.4.4 Scheepsreparatiebedrijf

Bij een scheepsreparatiebedrijf in het haven-

gebied hebben wij in november 2022 een integrale controle gedaan. Tijdens deze controle constateerden wij twintig overtredingen met betrekking tot de opslag van gevaarlijke en bodembedreigende stoffen. Naast het bestuursrechtelijk traject heeft een van onze boa's ook proces-verbaal opgesteld.

## 3.5 Bloemendaal

### 3.5.1 Asbestcontrole

In december heeft een asbestsanering plaatsgevonden bij een particulier. Tijdens de controle op de sanering zijn meerdere overtredingen aangetroffen. Deze overtredingen waren zo van aard dat er bestuursrechtelijk en daarnaast ook strafrechtelijk is opgetreden.

## 3.6 Haarlem

### 3.6.1 APV en geluid

Een langdurige geluidsklacht horeca is na ruim drie jaar succesvol afgerond. De klacht was horeca gerelateerd. Dit ging om een complexe klacht waar meerdere oorzaken van overlast waren. De ondernemer heeft meerdere acties waaronder isolatie gerealiseerd. Daarnaast was er een externe bron (buren) die overlast gaf. De voornaamste hinder was geluidsoverlast in de nachtperiode.

### 3.6.2 Ondernijning Haarlem

In het industriegebied Waarderpolder in de gemeente Haarlem hebben wij in 2022 meerdere dagen ondernijningscontroles gedaan. Tijdens deze controles hebben wij samen met andere overheidsinstallaties, zoals gemeente, politie, douane en een bedrijf met opsporingshonden gespecialiseerd in het vinden van drugs en explosieven (ook vuurwerk), bedrijfspanden onaangekondigd bezocht en gecontroleerd. Er zijn meerdere overtredingen geconstateerd. Zo is een hennepkwekerij aangetroffen, illegale opslag van vuurwerk en wij constateerden kleinere drugs gerelateerde overtredingen. Verder kwamen wij in veel panden illegale bewoning tegen. Op milieugebied zijn meerdere overtredingen geconstateerd, zoals te veel in opslag aan gevaarlijke stoffen buiten een opslagvoorziening en het niet melden van bedrijfsactiviteiten.

### 3.6.3 Bovengrondse opslagtank

Juni 2022 hebben wij een milieucontrole uitgevoerd bij een type-C bedrijf. Het gaat hier om een onbemand tankstation. Voorafgaand aan deze controle hebben wij de administratie van het bedrijf digitaal gecontroleerd. Daarin zijn meerdere overtredingen vastgesteld. Op de locatie bleek als noodoplossing een bovengrondse dieseltank, met een inhoud van 8.000 liter, geplaatst. De overtredingen bestond uit: de tank was niet gemeld,



er was geen aanrijbeveiliging aanwezig, de vloer waarop de tank zich bevindt was ook niet vloei-stofdicht en het installatiecertificaat ontbrak. De bovengrondse tank staat nog steeds op deze locatie omdat de drijver van de inrichting ervoor heeft gekozen de tanks en het bijbehorende leidingwerk in zijn geheel te vernieuwen. In mei 2022 volgde een verkennend bodemonderzoek en in juni 2022 een vervolgonderzoek.

Vervolgens is door de ondernemer een saneringsplan ingediend bij de gemeente Haarlem. Deze is goedgekeurd. Het traject is nog niet afgerond. De ondernemer heeft de opdracht voor de fabricage van nieuwe tanks inmiddels verstrekt. Wanneer de nieuwe tanks gereed zijn worden deze geplaatst.

## 3.7 Heemstede

### 3.7.1 Ondernijning

In 2022 was ondernijning een van de speerpunten in de uitvoering. Toezichthouders komen dagelijks

op de bedrijventerreinen en in de buitengebieden en onze boa's en toezichthouders nemen steeds meer afwijkingen waar. Zij zijn de ogen en oren in het veld. Succesvolle bestrijding van ondermijning vraagt om nauwe samenwerking en informatie-deling tussen verschillende overheidsinstanties om als één overheid hiertegen op te treden. Dit gebeurt veelal via lokale ondermijning-overleggen tussen diverse partners. In 2022 hebben wij samen met gemeente, politie en douane in dit kader diverse controles verricht. Onder andere bij twee locaties waar veel garageboxen aanwezig zijn. Er zijn geen onregelmatigheden geconstateerd.

### 3.7.2 Asbestcontroles

In 2022 hebben wij verschillende controles uitgevoerd op het saneren van asbest en het slopen van gebouwen. Bij het vermoeden van de aanwezigheid van asbest, dient eerst een asbest-inventarisatie plaats te vinden. Wij beoordelen de inventarisatie en de voorgestelde aanpak tot sanering. De feitelijke sanering wordt gedaan door gecertificeerde bedrijven. Steekproefsgewijs zien wij toe op de daadwerkelijke sanering. Eén specifieke sanering vroeg extra inzet omdat bij de eerste bezoeken overtredingen waren geconstateerd. Deze overtredingen zijn doorgegeven aan de CI (Certificeerde Instelling).

### 3.7.3 Label C kantoorgebouwen

Per 1 januari 2023 geldt voor kantoren met een oppervlakte van meer dan 100 m<sup>2</sup> de verplichting om met een geregistreerd energielabel aan te tonen dat het kantoorpand minimaal aan de eisen van energielabel C voldoet. Als het kantoorgebouw op 1 januari 2023 niet voldoet aan deze plicht mag het pand niet meer als kantoor gebruikt worden. Op verzoek van de gemeente hebben wij een inventarisatie gedaan naar welke panden moeten voldoen aan deze plicht. Wij hebben nu in kaart of het pand moet voldoen, of er een afgemeld label is, of de eigenaren op de hoogte zijn en of ze eventueel al gestart zijn met het uitvoeren van maatregelen. ODIJmond ziet toe op deze controle in samenwerking met de gemeente. In 2023 wordt een verder plan van aanpak opgesteld.

### 3.7.4 Bedrijvenbestand

Op de Leidsevaartweg 15 in Heemstede is afgelopen jaar een (Type-C) bedrijf gecontroleerd. Dat zijn bedrijven die een vergunning nodig hebben voor hun specifieke bedrijfsvoering. Dit bedrijf gaat verhuizen naar Lisse en verlaat dus de regio. Dit bedrijf halen we uit ons bedrijvenbestand.

### 3.7.5 Diverse horeca klachten

In 2022 hebben wij een aantal klachten behandeld over onjuiste opslag van afval bij een tweetal

horeca inrichtingen aan de Binnenweg. Afvalcontainers waren overvol en pulde uit. Gevolg was dat wanneer de containers overvol aan de weg werden gezet de vogels alles uit de container trokken. Ook werd er glasafval in de nachtperiode in de bak gegooid waardoor geluidsoverlast werd ervaren.

Wij hebben afspraken gemaakt met de ondernemers: containers moeten frequenter worden geleegd of ze moesten een grotere container aanschaffen. Glasafval wordt voortaan voor 21:00 uur in de container gedaan. Daarna zijn er geen overtredingen meer geconstateerd.

### Geluidsoverlast, Het Oude slot

Afgelopen jaar hebben wij naar aanleiding van klachten over geluidsoverlast meerdere keren onaangekondigd het Oude Slot gecontroleerd op het naleven van de maatwerkvoorschriften voor geluid. Door goed contact met de gemeente hierover en de politie en door het delen van onze bevindingen, zijn de klachten afgenomen.



## 3.8 Zandvoort

### 3.8.1 Formule 1

In 2022 vond wederom de Formule 1 op het Circuitpark Zandvoort plaats. Dit jaar was 100% van het publiek daadwerkelijk aanwezig, waar dit in 2021 nog 75% was. Met de kennis en ervaring van 2021 hebben wij samen met alle andere betrokken instanties en gemeente Zandvoort wederom goed samengewerkt. Vanuit drie vergunningen (Evenementenvergunning, Race Festival en Fan Event) heeft ODIJmond intensieve controles uitgevoerd. Aandachtspunt voor editie 2023 is de opslag van benzine van de overige raceklassen zoals F2, F3 en Porsche Cup.

### 3.8.2 Zandvoort Beyond

In 2022 was het eerste jaar dat tijdens de Formule 1 in het centrum van Zandvoort feesten werden georganiseerd. In samenspraak met gemeente Zandvoort hadden wij voorschriften gemaakt voor deze feesten. In de praktijk bleek echter dat het dorp vanaf donderdagavond compleet vol liep met publiek en dat controles op muziekgeluid in de praktijk moeilijk uitvoerbaar waren. Komende editie gaan we samen met de gemeente dusdanige voorschriften opstellen dat de uitvoering van toezicht beter kan worden georganiseerd.

### 3.8.3 Integrale controles

In gemeente Zandvoort hebben wij integrale controles uitgevoerd. Tijdens deze controles wordt met partners zoals de gemeente, politie, douane en een bedrijf met speurhonden gespecialiseerd in het vinden van drugs en explosieven (ook vuurwerk), samengewerkt. Tijdens de controles zijn meerdere overtredingen geconstateerd. Deze zijn bestuursrechtelijk afgehandeld.

### 3.8.4 Toeristisch verhuur

Met ingang van 1 april 2021 is het bij toeristische verhuur van de woning verplicht om een registratienummer te vermelden bij de advertentie. Aan het verhuren van een woning zijn veel regels verbonden. Hier ziet ODIJmond op toe.

### 3.8.5 Opkoopregeling

Momenteel handhaven wij op de tweede woning. Dat houdt in dat, om onttrekking van de woningmarkt tegen te gaan, wij controleren of een tweede woning van een eigenaar niet het gehele jaar wordt verhuurd. Na een goede start in 2019 zijn de inwoners in Zandvoort goed bekend met de regels omtrent toeristische verhuur. In augustus 2022 zijn wij naar aanleiding van digitaal onderzoek en diverse klachten, langs gegaan bij een adres op de Boulevard Paulus Loot. Hoewel er iemand ingeschreven stond op het adres, waren er genoeg signalen om aan te nemen dat er niemand

permanent woont. Hoewel het duidelijk is voor ons dat de woningen permanent verhuurd worden, is het lastig om hierop te handhaven. De afhandeling van deze zaak wordt in 2023 voortgezet.

## 3.9 Edam/Volendam

ODIJmond heeft dit jaar toezicht bij de beide kermissen uitgevoerd. Onze toezichthouders hebben toegezien op de naleving van de geluidsvoorschriften. Wij constateerden dat voorschriften redelijk goed zijn nageleefd en de kermissen qua geluid goed zijn verlopen.

## 3.10 Landsmeer

ODIJmond heeft dit jaar het evenement *Welcome to the Future '22* gecontroleerd. Toezichthouders hebben toegezien op de brandveiligheid, Best Water Technologie (BWT) en milieu. Wij constateerden dat voorschriften goed zijn nageleefd en het festival goed is verlopen.

## 3.11 Oostzaan

Gemeente Oostzaan beschikt dit jaar over het Keurmerk Veilig Ondernemen (KVO) in twee gebieden namelijk: Ambacht en het Centrum. Private en publieke partijen werken samen op lokaal niveau om de veiligheid en de veiligheidsbeleving



te vergroten. Deze samenwerking is in het certificatieschema KVO vastgelegd en getoetst.

### **Evenement Lente Kabinet, 't Twiske**

ODIJmond heeft dit jaar het evenement Lente Kabinet in 't Twiske gecontroleerd. Toezicht-houders hebben toegezien op de brandveiligheid, BWT en milieu. Wij hebben geconstateerd dat voorschriften goed zijn nageleefd en het festival goed is verlopen.

## **3.12 Purmerend (Beemster)**

### **3.12.1 Asbest sloop- en renovatieprojecten**

ODIJmond heeft bij twee grote asbest sloop- en renovatieprojecten Ooster- en Westervenne toezicht uitgevoerd. In 2023 wordt het toezicht hierop voortgezet.

### **3.12.2 Integrale controle ondermijning**

Voor (voorheen) gemeente Beemster voeren wij alle milieucontroles bij bedrijven uit. In juni 2022 deden wij mee met een integrale controle; gemeente, Liander, politie, veiligheidsregio Zaanstreek-Waterland, douane en ODIJmond. In totaal zijn die dag zestien adressen gecontroleerd. Bij meerdere inrichtingen is een aantal milieu-overtredingen geconstateerd. Zo was bij een

voormalige veehouderij de stal omgebouwd tot een garage met bijbehorende brug en smeerput. Bij een loonbedrijf werd een wasplaats aangetroffen waarbij het afvalwater werd geloosd in de gierkelder. Op deze wasplaats werd met regelmaat landbouwvoertuigen gewassen die bestrijdingsmiddelen hadden verwerkt/gespoten. Op een andere locatie constateerden wij dat er een melk-tank in gebruik was als dieseltank. Daar is tevens een te grote opslag van [ADR3<sup>5</sup>](#) aangetroffen en is een aantal andere overtredingen geconstateerd. De inrichtingen waarbij overtredingen zijn aangetroffen ontvangen vanuit ODIJmond een brief. Daarna volgt snel een hercontrole. Bij een inrichting zijn tien hennepplantjes aangetroffen. De plantjes zijn inbeslaggenomen. Bij nog een andere inrichting is een vuurwapen, geld en hennep-toppen aangetroffen.

## **3.13 Waterland**

### **3.13.1 Geluidsoverlast**

Op het IJsselmeer in gemeente Waterland hebben diverse partyboten gevaren die muziekgeluid produceren. Hierbij heeft ODIJmond samen met de politie toezicht uitgevoerd. Tijdens het toezicht-houd is gecontroleerd of de geluidsvoorschriften goed werden nageleefd. Door de aanwezigheid

van ODIJmond zijn de voorschriften redelijk nageleefd binnen de grenzen van gemeente Waterland.

### **3.13.2 Handhaving bij bedrijf Wagenweg**

Bij bedrijf Klomp aan de Wagenweg zijn dit jaar wederom diverse controles uitgevoerd. Het handhaven kost veel inzet en gebeurt in goed overleg met politie en de gemeente. Dit heeft geresulteerd in bestuurlijke en strafrechtelijke handhaving. In 2023 wordt het toezicht doorgezet.

## **3.14 Wormerland**

### **3.14.1 Schoorsteenbrand Olam Cocoa, Wormer**

Bij Olam Cocoa één van de cacao fabrieken vond een grote schoorsteenbrand plaats. Door intensief overleg met het bedrijf, gemeente en ODIJmond is de geuroverlast na de brand in een korte periode tot minimum gebleven. Door goed te monitoren en klagers te woord te staan is goed uitgelegd hoe de extra geur overlast is ontstaan en binnen welke periode de overlast weer verholpen moest zijn.

### **3.14.2 Lichtoverlast voetbalvereniging Wormer**

Naar aanleiding van klachten over lichtoverlast veroorzaakt door de voetbalvereniging uit Wormer is een toezichttraject opgestart. Wij hebben diverse lichtmetingen verricht. Uit deze me-

<sup>5</sup> [https://nl.wikipedia.org/wiki/ADR-gevarenklassen\\_en\\_labels](https://nl.wikipedia.org/wiki/ADR-gevarenklassen_en_labels), notificatie 3 is gevaar voor brand, maar weinig gevaar voor scherfwerking en drukwerking.

tingen werd duidelijk dat de klachten over lichtoverlast gegrond waren en is er een bestuurlijk traject opgestart. Ten tijde van schrijven van dit verslag is duidelijk geworden dat de lichtklachten zijn opgelost.

### 3.14.3 Geurklachten cacao

In 2022 hebben wij diverse geurklachten ontvangen die betrekking hadden op cacao. De klachten werden veroorzaakt door het bedrijf Cargill. Om de klachten goed te behandelen hebben we eerst uitgevraagd bij het bedrijf of er veranderingen hebben plaatsgevonden. Dit was niet geval. Hierop heeft ODIJmond twee weken lang op verschillende momenten een geuronderzoek uitgevoerd of de klachten gegrond zijn. Tijdens onderzoek werd er geroken of er overlast was en of er sprake was hinder. Na dit onderzoek hebben wij vastgesteld dat er geen sprake was van hinder.



### 3.15 Werkzaamheden werkgebied-breed

#### 3.15.1 Interne opleiding toezichthouder milieu

Najaar 2022 zijn vier nieuwe toezichthouders gestart bij ODIJmond. Zij volgen alle de interne opleiding medewerker Omgevingsrecht (toezichthouder-milieu). Om deze medewerkers wegwijs te maken in de wereld van toezicht en energiebesparing zijn wij een project gestart waarbij wij dataloggers plaatsen bij midden- en grootverbruikers van aardgas. Deze bedrijven dienen te voldoen aan [de informatie- en energiebesparingsplicht](#)<sup>6</sup>. Met het plaatsen van dataloggers bij deze bedrijven controleren wij op meerdere energiebesparende maatregelen. Veel bedrijven voldoen nog niet aan de plicht. Wij zien een gemiddelde besparing van 15% tot 40%. Deze besparingen leiden onder andere tot een lagere CO<sub>2</sub>-uitstoot. In het stookseizoen 2022-2023 hebben we inmiddels 57 dataloggers geplaatst.

Afval is een van de speerpunten voor VTH. Om nieuwe collega's wegwijs te maken hebben twee eigen medewerkers theorie en praktijkles verzorgd voor de interne opleiding. Bij de praktijkopdracht hebben de nieuwe collega's samen met ervaren toezichthouder controles uitgevoerd bij

gemeentewerven. Collega's hebben veel geleerd, omdat er verschillende overtredingen uit voort kwamen; onjuiste opslag van gevaarlijke stoffen, het niet voldoen aan de eisen van het beleid van acceptatie/ontvangst & Interne controle (AO-/IC-beleid) en het niet-vergund in werking zijn (door de inname van bedrijfsafval).

#### 3.15.2 Landelijk Meldpunt Afvalstoffen (LMA) LMA-analyse 4 Noord-Hollandse OD's

In samenwerking met OD NZKG heeft ODIJmond een analyse uitgevoerd in het LMA voor de vier Noord-Hollandse omgevingsdiensten. De analyse is uitgevoerd op verzoek van provincie Noord-Holland. Hieruit is een lijst voortgekomen van potentieel meldingsplichtige bedrijven die op dit moment geen verwerkersnummer hebben. Ook heeft een aantal bedrijven meldingen foutief ingediend, zoals het niet invullen van verplichte velden of het innemen van afvalstoffen volgens de inzamelaarsregeling en/of route-inzameling terwijl de zogenaamde Euralcode daarvoor niet ingenomen mag worden. De bedrijven die potentieel meldingsplichtig zijn worden in 2023 nader onderzocht en wanneer van toepassing aangeschreven.

#### 3.15.3 Pilot koelinstallaties

In 2022 is in samenwerking met het bedrijf MSD

Haarlem een pilot gestart om te onderzoeken of er ook dataloggers kunnen worden aangesloten op grote koelinstallaties. Het doel daarvan was om te bekijken of bij koelinstallaties ook grote besparingen te vinden zijn. Uitkomst is dat deze plaatsingen een stuk complexer zijn dan toezicht op verwarmingsinstallaties, maar dat er wel mogelijkheden zijn. Wij zetten de pilot in 2023 voort.

Bij een theater in Beverwijk is tijdens de pilot geconstateerd dat er gelijktijdig gekoeld en verwarmd werd. Hierdoor ging veel energie verloren en ontstond een onnodig hoge CO<sub>2</sub>-uitstoot. Het theater onderzoekt dit verder, om tot een oplossing te komen. Een eerste bevinding was dat de betreffende koelinstallatie niet is aangesloten op het gebouwbeheersysteem.

#### 3.15.4 Nieuwe VTH-tool maakt data-gestuurd toezicht verder mogelijk

Vanuit het professionaliseren van de VTH is in 2022 een start gemaakt met het programma PowerBI. Met PowerBI kunnen verschillende datasets aan elkaar gekoppeld worden. Hierbij kan gedacht worden aan het inrichtingenbestand (Open Wave), bezoekverslagen (Digitale Checklisten) en externe bronnen (zoals LMA, SCIOS en Inspectieview milieu). Na koppeling kunnen de ge-

<sup>6</sup> <https://www.odijmond.nl/thema's/energiebesparing/ondernemers/>

gevens gevisualiseerd worden in een dashboard. Die dashboards kunnen ingezien worden door medewerkers die daarvoor een licentie hebben. De dashboards kunnen projectmatig zijn (zoals een project ondergrondse tanks) of over het hele werkgebied gelden (risicomodel). Wij zijn voor het hele werkgebied gestart met een model dat weer geeft welke bedrijven op dit moment de hoogste prioriteit hebben om gecontroleerd te worden (risicomodel, gebaseerd op model van de OD de Gelderse Vallei). De prioritering van het model is gebaseerd op het naleefgedrag, de milieurelevantie en de datum van het laatst afgeronde inspectietraject bij het bedrijf. In 2023 wordt dit programma verder uitgewerkt en kunnen pilotgewijs controles uitgevoerd worden op basis van het model.

### 3.15.5 Ondernijning

#### **Aanpak milieucriminaliteit is arbeidsintensief en vraagt om regio-overstijgende ketenaanpak**

De aanpak van ondernijning stond in 2022 hoog op de agenda, zowel landelijk als bij gemeenten in ons werkgebied. Bedrijven zijn steeds vaker een dekmantel voor criminele activiteiten. Landelijk is deze trend van vermengen van onder- en bovenwereld ook waarneembaar. Wij zien deze vermenging in een aantal branches terug: bij garagebedrijven, horeca, afvalverwijderingsbedrijven en opslagboxen op bedrijven-

terreinen. Van een groot percentage bedrijfspanden, stallen en loodsen in ons werkgebied is bovendien het feitelijke gebruik onbekend. Het aanpakken van milieucriminaliteit is arbeidsintensief en vraagt een regio-overstijgende ketenaanpak. Bij de aanpak van dit soort criminaliteit werken wij nauw samen met andere inspectiediensten.

#### **Risico op crimineel gedrag is hoog**

Naast de aanpak van ondernijning, waarin we optrekken met gemeenten, is binnen ons reguliere werkveld het risico op crimineel gedrag hoog. Het gaat dan veelal op om afvalstromen, (verontreinigde) grondstromen en asbest dat uitnodigt tot crimineel handelen. Bedrijven krijgen vaak betaald voor het innemen van afval nog voordat ze de verwerking hebben geregeld. Dit levert grote milieu- en gezondheidsrisico's omdat de bedrijven het afval onjuist verwerken en dumpen of het afval komt in de leefomgeving of voedselketens terecht.

#### **Focus op zowel industriegebieden en bedrijventerreinen als landelijk en stedelijk gebied**

In 2022 hebben wij bijna al onze gemeenten ondersteund bij ondernijningsprojecten. De focus lag in eerste instantie op industriegebieden en bedrijventerreinen, maar het wordt ook steeds relevanter in het landelijk en stedelijk gebied.

Door de inzet van data en informatie achterhalen we waar mogelijk sprake is van ondernijning in een bepaald geografisch gebied. Vanuit onze data-gedreven organisatie zijn wij niet alleen fysiek maar ook digitaal de ogen en oren van onze deelnemers. De aanpak van ondernijning is als het maken van een legpuzzel. Een afzonderlijk stukje geeft geen volledig beeld, pas als je de stukjes bij elkaar legt vormt dat beeld zich. Samenwerking tussen de diverse overheidsinstanties die ieder een stukje van de puzzel bezitten is van groot belang. Pas als iedereen zijn specifieke informatie deelt krijg je door wat zich mogelijk afspeelt.

#### **Opvallende zaken in het kader van ondernijning in 2022**

In 2022 heeft ODIMond in het kader van ondernijning samen met partners honderden panden bezocht. Tijdens één integrale controle werden maar liefst vijf professionele hennepplantages ontdekt en ontmanteld. Bij controles van opslagruimtes werd onder andere illegaal vuurwerk, sigaretten en drank aangetroffen. Daarnaast wordt veel illegale bewoning aangetroffen. Ook op milieugebied zijn situaties aangetroffen die niet bij ons bekend waren. Zoals nieuwe bedrijven met milieubelastende activiteiten, of bijvoorbeeld een opslag van grote hoeveelheden gevaarlijke stoffen. Zo werd ook een voormalige melktank

gebruikt voor opslag van diesel. Tijdens controle op sloop- en verbouwingswerkzaamheden aan een woning bleek sprake van ernstige uitbuiting buitenlandse werknemers. In dat geval hebben we onmiddellijk de politie en Arbeidsinspectie ingeschakeld.

### 3.15.6 Alcoholwet

In 2022 zijn in ons werkgebied meerdere supermarkten, winkels, horecabedrijven, slijterijen en sportvereniging gecontroleerd op het verstrekken van alcoholhoudende drank aan jongeren. Hiervoor hebben wij gebruikt gemaakt van een minderjarige testkoper. Onder toezicht van onze toezichthouders is onderzocht of deze testkoper toch aan alcoholhoudende drank kon komen.

Binnen het werkgebied zijn in totaal 59 controles op de leeftijdsgrens uitgevoerd. Bij ongeveer 39% is gehandhaafd, omdat er alcoholhoudende drank werd verkocht aan de testkoper.

In de gemeente Bloemendaal, Heemskerk en Uitgeest zijn procentueel de meeste controles op de leeftijdsgrens uitgevoerd binnen ons werkgebied. In de gemeente Bloemendaal zijn 19% van de bezochte bedrijven in de fout gegaan waarbij alcoholhoudende drank werd verkocht aan de testkoper. In gemeente Heemskerk lag dit percentage op 46% en in gemeente Uitgeest 75%.

Deze scores laten zien dat er helaas toch nog veel overtredingen worden geconstateerd op de leeftijdsgrens die geldt bij de verkoop van alcoholhoudende drank. Vooral bij winkels en sportvereniging worden procentueel veel overtredingen geconstateerd. Tijdens het toezicht op de leeftijdsgrens werd ook de aanwezigheid van leidinggevende(n) op de alcoholwetvergunning gecontroleerd en werd bekeken of de vergunning nog actueel is. Zo is bijvoorbeeld bij aantal bedrijven geconstateerd dat een geldende alcoholwetvergunning ontbrak. Bij overtredingen werd het betreffende bedrijf hierop aangeschreven en geïnformeerd om een nieuwe vergunning aan te vragen of leidinggevende(n) bij te schrijven op de vergunning.

In 2023 zal het toezicht op de leeftijdsgrens voor alcoholhoudende drank verder worden geïntensifieerd.

### 3.15.7 Asbestdagen hele werkgebied

In 2022 heeft ODIJmond twee asbestdagen in gehele werkgebied met de hulp van de partners georganiseerd. Beide dagen waren een succes in de samenwerking met partners en het wegleren van kennis intern en extern. In april 2023 staat voor regio Kennemerland een dag gepland, omdat uit de editie 2022 procentueel de meeste overtredingen uit deze regio zijn gekomen.

### 3.15.8 Basis Adresgegevens en Gebouwen (BAG)

In 2022 heeft een inhaalslag plaatsgevonden voor de BAG-registratie. Uitgezonderd gemeente Haarlem zijn alle lopende BAG zaken afgehandeld. In 2023 wordt de gemeente Haarlem afgerond.

### 3.15.9 Toezicht met drones

Met de drone kan extra informatie over activiteiten worden verzameld. Denk hierbij aan milieu, bouw en bodemtoezicht. Aspecten kunnen bijvoorbeeld dak inspecties, lucht emissies, afval, verontreiniging, terrein of gevelinspecties zijn. Ook zijn er mogelijkheden om thermische inspecties te doen en maakt de RTK-module (Real Time Kinetic) het mogelijk om (land)metingen te maken. Kort samengevat is het een breed inzetbare tool om te constateren of het bedrijf zich aan de regels houdt. Het maakt het werk van toezichthouders makkelijker, efficiënter en toegankelijker. De informatie is van hoge kwaliteit, nauwkeurig en levert tijdwinst op.

### Toezicht bij Cargill B.V. cacao

Onze doorbraak met de drone kwam eind januari 2022. Wij ontvingen veel meldingen en klachten vanuit de omgeving. De klachten konden wij niet als gegrond verklaren omdat vanaf de grond niet geconstateerd kon worden wat er werd gemeld. Tijd voor een andere aanpak. Toezicht vanuit de

lucht. Bij dat toezicht bleek behoorlijk wat cacao op het dak te liggen. Vanuit verschillende emissiepunten kwam cacao vrij, die op het dak terecht kwam. Zo kreeg het de kans zich, onder andere onder invloed van weersomstandigheden, in de nabije omgeving te verspreiden. Wij hebben onze bevindingen vastgelegd en konden onze resultaten terugkoppelen aan het bedrijf.

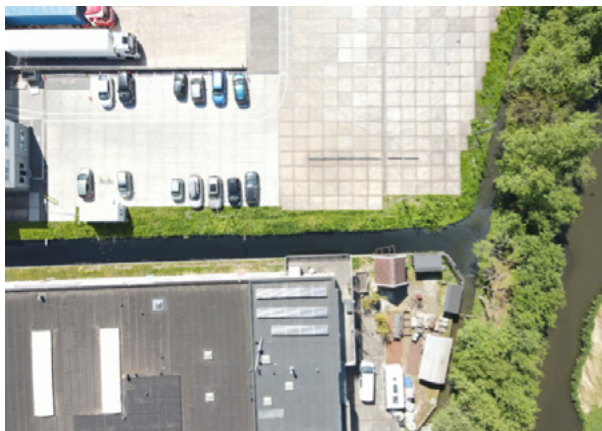
Cargill B.V. is inmiddels aangeschreven. Zij hebben een plan van aanpak aangeleverd hoe zij deze problematiek bij verschillende emissiepunten gaan aanpakken. Uiteraard blijven wij toezicht houden vanuit de lucht. Wij vliegen nog een aantal keren over om inspecties uit te voeren. Zo kunnen wij controleren of de afspraken worden nageleefd.



Toezicht Cargill vanuit de lucht

#### **Toezicht bij Olam Cocoa, Wormer**

Naar aanleiding van een klacht over slootvervuiling hebben wij in samenwerking met hoogheemraadschap Hollands Noorderkwartier (HHNK) een luchtinspectie met de drone uitgevoerd om de bron van de vervuiling te achterhalen. Binnen vijf minuten werd duidelijk wie de veroorzaker was. Hierop heeft het bedrijf direct actie ondernomen en is de vervuiling gestopt.



Toezicht Olam Cocoa vanuit de lucht

#### **Inspectie op gebreken kades Averijhaven, IJmuiden (bevoegd gezag provincie Noord-Holland)**

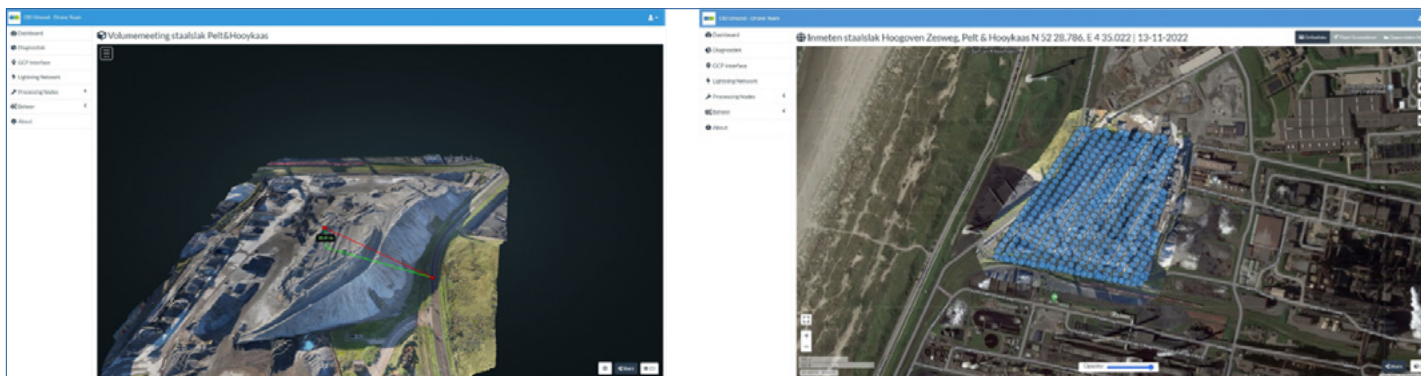
Door middel van een vlucht boven de kades uit te voeren hebben we iedere vierkante centimeter in beeld kunnen brengen en kunnen constateren of er gebreken zijn.



Toezicht Averijhaven IJmuiden vanuit de lucht

#### **Volumemeting staalslakken bij Pelt & Hooykaas**

Een ander voorbeeld is het inmeten van de aanwezige staalslakken bij het bedrijf Pelt & Hooykaas op het Tata Steel-terrein. Hierin kunnen we op basis van fotogrammetrie (de fotogrammetrie houdt zich bezig met de interpretatie en het opmeten van beeldmateriaal bij het bepalen en beschrijven van de vorm, afmeting en ligging van objecten) precies berekenen hoeveel er ligt. De drone maakt een aantal foto's (hoeveelheid foto's is afhankelijk van de grootte van het object) en voegt deze samen tot één map. Ook kunnen er 3D-modellen worden gecreëerd om bijvoorbeeld hoogtes te bepalen. Resultaten waren mooi om te behalen, we weten we hoeveel er nu ligt en kunnen wij in de toekomst de exact dezelfde



Volumemeting staalslakken Pelt & Hooykaas



Operatie Einsteinstraat te Purmerend 1

missies herhalen om het toezicht op de aanwezige staalslakken te verbeteren.

#### **Thermische resultaten integrale controle te Purmerend**

De thermische camera wordt uiteraard ook ingezet voor ondermijningsacties. Denk hierbij aan bijvoorbeeld illegale bewoning of een hennepkwekerij. Bij een integrale controle aan de Einsteinstraat te Purmerend waren aan de gevel verschillende warmtelekken, in een gedeelte van een pand waarin geen bedrijfsmatige activiteiten plaatsvonden. Naar aanleiding van deze constatering zijn verschillende toezichthouders naar binnen gegaan en troffen zij illegale bewoning aan. Het was een goede samenwerking met verschillende partijen die blij waren dat ODIJmod de drone had ingezet.

In 2022 hebben wij hebben een grote ontwikkeling doorgemaakt met ons droneprogramma. De resultaten zijn groot en de inzet en kansen die het biedt worden alleen maar groter. In de toekomst komen er meerdere aspecten bij waarin wij weer nieuwe kansen kunnen benutten.

### 3.16 Cijfers toezicht en handhaving

Gemeente	Onderwerp	Afgerond in 2022
<b>IJMOND</b>		
<b>BEVERWIJK</b>		
	milieu	158
	calamiteiten	5
	evenementen advies	8
	evenementen bezoek	11
	meldingen asbest	158
	bezoeken asbest	17
	meldingen Bbk	16
	bezoeken Bbk	2
	meldingen Wbb	35
	bezoeken Wbb	17
	vrijstellingen geluid	52
	klachten	114
	strafrechtelijk	3
	dwangsom bestuurlijk	3
<b>HEEMSKERK</b>		
	milieu	112
	calamiteiten	2
	evenementen advies	13
	evenementen bezoek	2
	alcohol	21
	meldingen asbest	146

Gemeente	Onderwerp	Afgerond in 2022
	bezoeken asbest	21
	meldingen Bbk	9
	bezoeken Bbk	4
	meldingen Wbb	1
	bezoeken Wbb	5
	vrijstellingen geluid	8
	klachten	28
	strafrechtelijk	1
	dwangsom bestuurlijk	2
<b>UITGEEST</b>		
	milieu	60
	calamiteiten	2
	evenementen advies	3
	evenementen bezoek	6
	brand	14
	alcohol	17
	alcohol	1
	meldingen asbest	51
	bezoeken asbest	41
	meldingen Bbk	6
	bezoeken Bbk	3
	meldingen Wbb	7
	bezoeken Wbb	3



Gemeente	Onderwerp	Afgerond in 2022
<b>UITGEEST</b>		
	vrijstellingen geluid	4
	klachten	30
	strafrechtelijk	2
	dwangsom bestuurlijk	1
<b>VELSEN</b>		
	milieu	274
	calamiteiten	6
	evenementen advies	40
	evenementen bezoek	29
	meldingen asbest	209
	bezoeken asbest	34
	meldingen Wbb	59
	bezoeken Wbb	44
	meldingen Bbk	46
	bezoeken Bbk	36
	havenverordening	93
	vrijstellingen geluid	58
	klachten	156
	strafrechtelijk	1
	dwangsom bestuurlijk	6

Gemeente	Onderwerp	Afgerond in 2022
<b>ZUID-KENNEMERLAND</b>		
<b>BLOEMENDAAL</b>		
	milieu	69
	calamiteiten	
	alcohol	
	meldingen asbest	122
	bezoeken asbest	46
	bezoeken asbest	1
	meldingen Bbk	9
	bezoeken Bbk	2
	meldingen Wbb	13
	bezoeken Wbb	13
	klachten	43
	digitaal opkoopregister	4
	evenementen bezoek	2
	dwangsom bestuurlijk	1
<b>HAARLEM</b>		
	milieu	554
	calamiteiten	3
	evenementen advies	5
	evenementen bezoek	7
	meldingen asbest	716
	bezoeken asbest	87

Gemeente	Onderwerp	Afgerond in 2022
<b>HAARLEM</b>		
	brandveiligheid	76
	meldingen Wbb	150
	bezoeken Wbb	130
	meldingen Bbk	28
	bezoeken Bbk	14
	klachten	188
	strafrechtelijk	2
	dwangsom bestuurlijk	5
<b>HEEMSTEDE</b>		
	milieu	58
	alcohol	10
	meldingen asbest	118
	bezoeken asbest	32
	strafrechtelijk	1
	meldingen Wbb	22
	bezoeken Wbb	10
	meldingen Bbk	2
	bezoeken Bbk	2
	brand	23
	klachten	63
	digitaal opkoopregister	0

Gemeente	Onderwerp	Afgerond in 2022
<b>ZANDVOORT</b>		
	milieu	66
	calamiteiten	4
	evenementen advies	12
	evenementen bezoek	17
	strafrechtelijk	3
	meldingen asbest	99
	bezoeken asbest	27
	meldingen Bbk	2
	bezoeken Bbk	1
	meldingen Wbb	7
	bezoeken Wbb	5
	klachten	151
	room, bed, breakfast	63
	brand	3
	alcohol	5

Gemeente	Onderwerp	Afgerond in 2022
<b>ZAANSTREEK-WATERLAND</b>		
<b>EDAM/VOLENDAM</b>		
	milieu	60
	alcohol	11
	meldingen asbest	80
	bezoeken asbest	23
	meldingen Wbb	77
	bezoeken Wbb	49
	meldingen Bbk	279
	bezoeken Bbk	60
	klachten	38
<b>LANDSMEER</b>		
	milieu	60
	calamiteiten	4
	evenementen advies	8
	evenementen bezoek	2
	brand	35
	alcohol	3
	meldingen asbest	46
	bezoeken asbest	24
	meldingen Wbb	67
	bezoeken Wbb	35
	meldingen Bbk	15

Gemeente	Onderwerp	Afgerond in 2022
	bezoeken Bbk	6
	klachten	9
<b>OOSTZAAN</b>		
	milieu	105
	evenementen bezoek	2
	evenementen advies	4
	brand	12
	alcohol	6
	meldingen asbest	88
	bezoeken asbest	9
	meldingen Bbk	11
	bezoeken Bbk	3
	meldingen Wbb	38
	bezoeken Wbb	14
	klachten	41
	dwangsom bestuurlijk	3
<b>PURMEREND</b>		
	milieu	34
	calamiteiten	3
	meldingen asbest	333
	bezoeken asbest	29
	meldingen Wbb	62
	bezoeken Wbb	40

Gemeente	Onderwerp	Afgerond in 2022
<b>PURMEREND</b>		
	meldingen Bbk	91
	bezoeken Bbk	13
	klachten	9
	evenementen advies	1
	strafrechtelijk	1
<b>PURMEREND (BEEMSTER)</b>		
	milieu	94
	calamiteiten	2
	meldingen asbest	66
	bezoeken asbest	13
	meldingen Wbb	12
	bezoeken Wbb	40
	meldingen Bbk	44
	bezoeken Bbk	18
	klachten	7
<b>WATERLAND</b>		
	milieu	51
	meldingen asbest	109
	bezoeken asbest	16
	meldingen Wbb	52
	bezoeken Wbb	37
	meldingen Bbk	41

Gemeente	Onderwerp	Afgerond in 2022
	bezoeken Bbk	30
	klachten	11
	dwangsom bestuurlijk	1
<b>WORMERLAND</b>		
	milieu	179
	calamiteiten	2
	evenementen advies	8
	alcohol	9
	brand	57
	meldingen asbest	43
	bezoeken asbest	21
	meldingen Bbk	24
	bezoeken Bbk	11
	meldingen Wbb	38
	bezoeken Wbb	16
	klachten	153
	dwangsom bestuurlijk	2

Takenpakket provincie Noord-Holland		2022
<b>Basistakenpakket</b>		
<b>VERGUNNINGEN</b>		
Aantal Wbb snelle procedure		249
Aantal Wbb korte procedure		83
Aantal Wbb lange procedure		157
Aantal Beschikkingen Nazorg, Wbb (inclusief het beoordelen/instemmen van het nazorgplan)		3
Aantal Meldingen Bbk (inclusief toepassen IBC-bouwstof)		0
<b>TOEZICHT</b>		
Aantal controles bodemkwaliteitszorg		492
	<i>Waarvan administratief</i>	310
	<i>Waarvan fysiek</i>	182
• WBB saneringen		15
• BUS TU		87
• BUS-meldingen		15
• Vrije veldcontrole		44
• Nazorg		21

Takenpakket provincie Noord-Holland		2022
<b>Plustakenpakket</b>		
<b>VERGUNNINGEN</b>		
Aantal nieuwe (omgevings)vergunningen		0
Aantal revisie (omgevings)vergunningen		1
<b>TOEZICHT</b>		
Aantal inspecties Kras Recycling		0
Aantal meldingen Averijhaven		2
Aantal meldingen Riwald		3
Aantal meldingen Braam		0
Aantal meldingen Treffers		0
<b>HANDHAVING</b>		
Aantal vooraankondigingen bestuurlijke last		0
Aantal opgelegde bestuurlijke lasten		0
Aantal strafrechtelijke beschikkingen (PV+Bsbm)		0
Aantal incidenten		2



4

# **Stikstofcrisis: einde nog niet in zicht**

## Heb ik voor deze ontwikkeling een natuurvergunning nodig? Wat is extern salderen? Kan ik stikstofrechten uit het verleden claimen? Ook in 2022 kregen onze adviseurs veel van deze vragen.

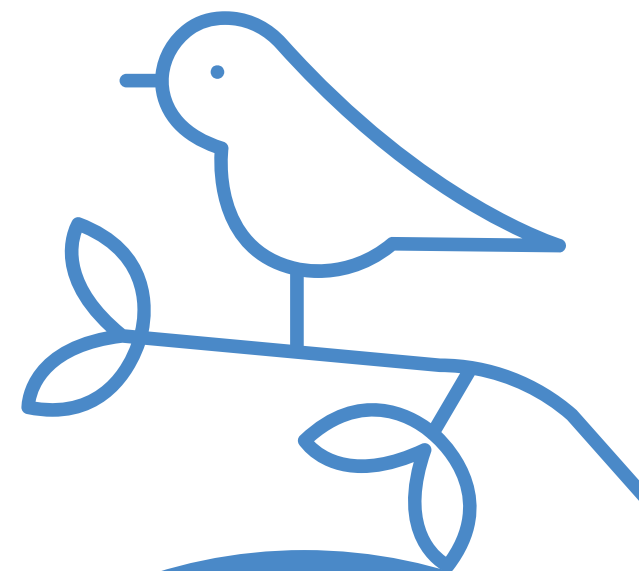
Het is al lang bekend dat veel stikstofneerslag schadelijk is voor de natuur. Nu onomstotelijk vaststaat dat de emissie op de aangewezen Natura 2000 gebieden (veel) te hoog is heeft het kabinet de taak om deze neerslag te verminderen. Gezien de ernst van het probleem heeft dit in rap tempo geleid tot aangepast beleid, nieuwe wet- en regelgeving en vergunningen, drempelwaarden en geactualiseerde, complexe tools voor het be-eiken van stikstofemissie.

Overall waar een ruimtelijke ontwikkeling plaatsvindt (nieuwbouw, herinrichting van een woonwijk, vervangen van de riolering of het organiseren van een evenement) is het verplicht te onderzoeken of er stikstofdepositie (neerslag) plaatsvindt op een Natura 2000 gebied. In ons werkgebied liggen meerdere natura 2000 gebieden (duingebied Kennemerland en Veen- weidegebieden in Waterland).

Emissie van stikstof ontstaat onder andere bij verbranding van fossiele brandstoffen van motorvoertuigen en bouwmachines. De nadelige effecten

hiervan op de natuur dienen bepaald te worden en getoetst of er toestemming nodig is in het kader van de Wet Natuurbescherming. Met behulp van de Aerius Calculator bepalen wij de stikstofdepositie van verschillende projecten.

De bouwvrijstelling gaf wat lucht in het dossier echter op 2 november 2022 heeft de Afdeling bestuursrechtspraak in een zaak geoordeeld dat de bouwvrijstelling stikstof niet voldoet aan het Europese natuurbeschermingsrecht. Nu de bouwvrijstelling niet gebruikt mag worden lopen veel projecten weer stagnatie op. Gelet op de complexiteit en de vele vragen die op ons afkomen hebben wij in 2022 de formatie op dit dossier op basis van tijdelijke financiering uitgebreid. Ook in 2023 kunnen we hier gebruik van maken echter voor 2024 hebben wij aan onze deelnemers extra middelen gevraagd om dit dossier adequaat voor hen uit te voeren. Stikstof is dan ook met stip een milieurelevant milieuaspect geworden naast de al bekende aspecten als geluid, luchtverontreiniging en externe veiligheid. En het einde is nog niet in zicht.





5

# Waterstof: IJmond in transitie



## Energie-infrastructuur

De IJmond is in transitie. Het kabinet heeft het Noordzeekanaalgebied waar de IJmond onderdeel van uitmaakt als aangewezen als NOVI gebied (Nationale Omgevingsvisie) waar een transitie moet plaatsvinden naar duurzame energie en circulaire economie. De ambities voor wind op zee zijn groot en de IJmond is vanwege haar ligging en infrastructuur de regio waar de aanlanding en verdeling van de opgewekte elektriciteit gaat plaatsvinden. Wij merken nu al dat verschillende projecten op de bedrijventerrein stranden vanwege netcongestie. De komende jaren zal worden ingezet op het verzwaren van de bestaande energieverdeelstations en het zoeken naar ruimte voor nieuwe stations. In de IJmond havens, zo is verwachting, zullen de activiteiten in relatie met wind op zee toenemen. Wij verwachten een stroom aan vergunningaanvragen hiervoor. Daarnaast is er ook een ruimtevraag. Op dit moment wordt de voormalige averijhaven gesaneerd en na sanering worden omgebouwd tot energiehaven voor de windmolenassemblage. In 2022 hebben wij veel inzet gepleegd om de sanering binnen de daarvoor geldende regelgeving te laten plaatsvinden.

Met de voorgenomen activiteiten zal de druk op de schaarse ruimte en op het milieu in de IJmond verder toenemen.

## Waterstof

Een ander gelijklopend spoor is de productie van waterstof. Waterstof speelt een cruciale rol in de verduurzaming van de industrie in het NZKG. Niet alle industriële processen in het NZKG zijn geschikt voor rechtstreekse elektrificatie, terwijl toch de ambitie en de noodzaak bestaat om de huidige fossiele uitstoot terug te dringen. In 2022 heeft Tata Steel Nederland aangekondigd te kiezen voor waterstof voor het verduurzamen van haar productie. Een staalproductieproces op basis van waterstof door Tata Steel Nederland fungeert als vliegwiel voor andere waterstofprojecten in de regio en daarbuiten. De productie van waterstof vraagt nieuwe fabrieken / installaties om de groen geproduceerde elektriciteit te benutten om water om te zetten naar waterstof (elektrolyse).

### Tata Steel | Groen Staal

Tata heeft besloten haar productieproces te gaan aanpassen en te kiezen voor een alternatieve staalproductieroute via Direct Reduces Iron. Een route waarbij steenkool eerst door aardgas en uiteindelijk door duurzame waterstof wordt vervangen. De gehele duurzaamheidsopgave van Tata Steel onder de naam HeraCless loopt tot 2045. Het huidige proces van ijzerproductie met hoogovens, in combinatie met kooks- en gasfabrieken zal stapsgewijs worden uitgefaseerd.

---

## De verwachting is dat in 2030 de eerste hoogoven en kooks- en gasfabriek worden gesloten.

---

De komende jaren zullen veel formele procedures moeten worden doorlopen om de ontwikkelingen mogelijk te maken en de wettelijke kaders hiervoor vast te stellen. Nu al wordt gekeken hoe procedures kunnen worden verkort (Rijksinpassingsplan voor de aanleg van de energieinfrastructuur \*, Provinciaal inpassingsplan voor de realisatie Groen Staal Tata\*).

Wij verwachten de komende jaren een stevige inzet te moeten plegen in onze rol als wettelijk adviseur voor onze deelnemers. Naast de plannen van Tata zal een veelheid aan activiteiten gaan plaatsvinden waarbij inzet wordt gevraagd van onze vergunningverleners en adviseurs.

Voorbeelden zijn vestiging van bedrijven Offshore wind, de nieuwbouw van transformatorstations en verdubbeling van capaciteit van bestaande stations in Beverwijk en Velsen.





6

# **ODIJmond** blijft ook in 2023 **scherp op** **ondermijning**

Soms ziet u iets gebeuren wat een apart gevoel oproept. Bijvoorbeeld een onopvallende bestelauto die telkens op een vreemde tijd pakketten bezorgd. Of een ondernemer om de hoek met geblindeerde ramen waar eigenlijk nooit klanten komen.

Er is kans dat u hier getuige bent van ondermijnende activiteiten. Dit betekent dat criminelen gebruikmaken van plekken en activiteiten in de “bovenwereld”. De aanpak van ondermijning is als het maken van een legpuzzel. Een afzonderlijk stukje geeft een stukje beeld. Pas als je de stukjes bij elkaar legt, vormt het een volledig beeld. Onze collega's zijn nauw betrokken bij de aanpak van ondermijning in ons werkgebied. Samenwerking tussen diverse overheidsinstanties is daarbij van groot belang.

#### **Samenwerking is van groot belang**

Naast de politie heeft vaak ook de gemeente, belastingdienst, arbeidsinspectie én omgevingsdienst belangrijke informatie als het om mogelijk criminele activiteiten gaat. Wanneer een verdenking van illegaal gedrag is, gaan we samen op pad. De politie mag pas optreden als er voldoende reden is. Wij hebben als toezichthouder altijd een reden om te controleren of een pand volgens bestemming gebruik wordt en of er milieubelastend werk gedaan wordt. Ons bezoek is dus altijd rechtvaardig. Dat hier rekening mee gehouden

moet worden, werd ook in 2022 duidelijk. In Gelderland werd een verdachte bij wie een drugs-lab was aangetroffen vrijgesproken. De politie ging als eerste maar binnen, terwijl op dat moment vanuit de politie daar geen aanleiding voor was.

#### **Signalen delen tijdens lokale overleggen**

In alle regio's binnen ons werkgebied vinden lokale ondermijningsoverleggen plaats. Als omgevingsdienst zijn we daar onderdeel van. Tijdens deze overleggen delen we signalen met elkaar. Elke instantie deelt de binnengekomen signalen en elke partner bekijkt wat daar bij hen over bekend is. Samen bespreken wij of wij in actie moeten komen. Signalen komen van oplettende inwoners of van collega's die tijdens gewone werkzaamheden vreemde situaties zien. Toezichthouders van de omgevingsdienst komen vaak op bedrijventerreinen. Wanneer zij iets vreemds zien, geven zij deze signalen door.

#### **In actie met integrale controles**

Vaak leiden signalen tot integrale controles waarbij diverse instanties betrokken zijn. Soms branchegericht, soms gebiedsgericht en soms ook gericht op een specifiek pand. Eens in de zo veel tijd controleren wij bedrijventerreinen. Daar controleren wij op het gebruik van een pand en is de politie mee om op te treden bij mogelijk criminele activiteiten.

#### **In 2022 honderden panden bezocht**

In 2022 hebben wij samen met partners honderden panden bezocht. Tijdens één integrale controle werden vijf professionele hennepplantages ontdekt en ontmanteld. Bij controles van opslagruimtes werd onder andere illegaal vuurwerk, sigaretten en drank aangetroffen. Daarnaast wordt veel illegale bewoning aangetroffen. Ook op milieugebied treffen we situaties aan die niet bij ons bekend zijn. Zoals nieuwe bedrijven met milieubelastende activiteiten, bijvoorbeeld opslag van grote hoeveelheden gevaarlijke stoffen. Zo ontdekten we dat een voormalige melktank werd gebruikt voor opslag van diesel.



7

# Controles op naleving Alcoholwet: jonge testkoper als geheim wapen

## Om te kunnen controleren of horeca, slijters, sportkantines en supermarkten zich aan de Alcoholwet houden, hebben onze toezichthouders een geheim wapen.

Sinds de wetswijziging mag een minderjarige testkoper worden ingezet om alcoholhoudende drank te kopen.

Sinds 1 juli 2021 is de Drank- en Horecawet vervangen door de Alcoholwet en geldt er een aantal nieuwe regels. Zo mogen supermarkten, slijterijen en webwinkels bijvoorbeeld tijdens prijsacties nog maar maximaal 25 procent korting geven op alcoholische dranken. En wederverstrekking, waarbij een meerderjarige alcohol koopt voor een minderjarige, is nu strafbaar gesteld. Op dit vergrijp staan flinke boetes.

### **ODIJmond controleert en adviseert**

Voor de gemeenten Bloemendaal, Heemstede, Heemskerk, Uitgeest, Landsmeer, Oostzaan en Wormerland houdt ODIJmond toezicht op de naleving van de regels van de Alcoholwet. Voor Edam-Volendam en Zandvoort controleren wij ook op de inrichtingseisen. Bijvoorbeeld wanneer een ondernemer een nieuw horecabedrijf wil beginnen. Om een alcoholvergunning te kunnen krijgen, moet het pand voldoen aan allerlei zaken.

Wij controleren dan de afmetingen van de horeca-lokaliteit en of er aan de minimale plafondhoogte wordt voldaan. De inrichtingseisen waaraan men moet voldoen, staan beschreven in de Alcoholwet en het Bouwbesluit 2012.

Bij ons toezicht op de Alcoholwet, nemen wij vaak ook andere zaken mee. Dan wordt er bijvoorbeeld tegelijkertijd gecontroleerd op milieuregels en brandveiligheid. De mogelijkheid om verschillende controles in één keer te kunnen uitvoeren, is voor ons heel effectief werken. Ook geven wij waar nodig advies. Als er bijvoorbeeld maar één leidinggevende persoon op de Alcoholwetvergunning van een commercieel horecabedrijf staat, adviseren we meer personen op de vergunning te zetten. Anders houdt het in dat die ene persoon altijd aanwezig moet zijn als de horecazaak geopend is voor publiek.





8

**Verplicht  
energielabel C  
of beter  
voor kantoorpanden**

Per 1 januari 2023 is het verplicht – volgens het Bouwbesluit – om voor uw kantoorpand een vastgesteld energielabel C of beter te hebben. Heeft u op deze datum geen vastgesteld energielabel C of beter? Dan mag u uw kantoorgebouw niet meer gebruiken. De verantwoordelijkheid voor het vaststellen van een energielabel ligt bij de pandeigenaar.

#### **Het energielabel C of hoger voldoet bij de meerderheid niet**

Landelijk blijkt dat van de in totaal 63.000 label C-plichtige kantoren circa 35% een label C of beter heeft. 12% heeft een label D of slechter en 53% heeft geen geldig energielabel. Er ligt dus een opgave. Deze opgave ligt vooral bij de kleine (particuliere) en private eigenaren/investeerders. Zij zijn vaak onvoldoende geïnformeerd over de labelplicht. Ook hebben zij te weinig kennis of bewustzijn over de te nemen maatregelen. Vaak weten de huurders niets van deze verplichting en spreken eigenaren daarom niet aan.

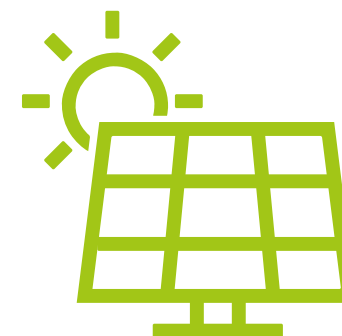
#### **Energielabel C is met kleine aanpassingen vaak snel behaald**

Door het toepassen van bijvoorbeeld ledverlichting (eventueel in combinatie met bijvoorbeeld daglichtafhankelijke regeling en enkele zonnepanelen), is het energielabel C relatief eenvoudig te bereiken. Voor een deel van de panden zijn wel ingrijpendere maatregelen nodig (zowel in geld als

tijd) bijvoorbeeld als het gaat om (vormen van) isolatie.

#### **Informatiecampagne en collectieve aanpak**

Wij zijn daarom in het najaar van 2022 gestart een informatiecampagne over het energielabel. Hierin informeren wij kantooreigenaren over het energielabel. Hoe zij deze kunnen vaststellen of verhogen en hoe ons programma GreenBiz IJmond hen daarbij kan ondersteunen, naast ons reguliere toezicht.







9

**Europese  
JTF-subsidie:  
vliegwiel duurzame  
ontwikkelingen IJmond**

## In 2022 is onder begeleiding van Vera van Vuuren van ODIJmond een Europese subsidie aangevraagd bij en toegekend door de Europese Unie van 58,5 miljoen euro.

Het geld wordt ingezet om een versnelling te maken in de energietransitie in de regio. Het moet de sociaal-economische gevolgen daarvan opvangen. Met geld uit het Just Transition Fund (JTF) wordt de groene economie van het mkb gestimuleerd.

### Europese Green Deal

Het JTF komt voort uit de Europese Green Deal, die zorgt voor een klimaatneutraal Europa in 2050. Het is een financiële ondersteuning voor gebieden in Europa die ingrijpend worden getroffen door de overgang naar gebruik van duurzame bronnen, zoals in de IJmond. Naast een verbreding en modernisering van de plaatselijke economie, is het geld ook bedoeld voor ontwikkeling in infrastructuur en werkgelegenheid. Daarnaast krijgt de leefbaarheid en luchtkwaliteit in de IJmond een flinke groene impuls.

### Verlies fossiele banen opvangen en begeleiding naar nieuw werk

Voor de IJmond zorgt de energietransitie voor verlies van fossiele banen in de (staal)industrie. Die industrie heeft een groot aandeel in de

regionale werkgelegenheid. Maar het leidt ook tot baanverlies in andere sectoren, bijvoorbeeld bij de hier gesitueerde energiebedrijven en papier- en cementindustrie. Maar ook bij industriële dienstverleners en toeleveranciers van deze bedrijven. Zij vormen gezamenlijk een belangrijk onderdeel van de banenmotor in de IJmond.

Daarnaast is er meer krapte en een toenemende kwalitatieve mismatch op de arbeidsmarkt, met name voor technisch en ICT-personeel. Dit fonds kan werknemers begeleiden naar nieuw werk. Er zijn andere type geschoolde werknemers nodig, zoals zonnepaneleninstallateurs voor de aanleg van duurzame zonneweides. Of in de ontwikkeling van waterstof als brandstof van de toekomst én het biedt medewerkers van een te sluiten cokesfabriek begeleiding naar nieuw werk, door omscholing naar een baan in een schone energietechnologie. Want voor al deze banen van de toekomst zijn goedgeschoolde mensen nodig.

### Uitdaging voor mkb: kom met innovatieve en duurzame ideeën

Een ander innovatief, duurzaam idee is bijvoorbeeld de ontwikkeling van een op waterstof rijdende vrachtwagen. Of andere groene ontwikkelingen die veel energie of CO<sub>2</sub>-uitstoot besparen. Met JTF kunnen ondernemers ook projecten indienen voor de offshore windmolenindustrie, waarbij technische bijstand nodig is. Het fonds wil fungeren als vliegwiel om ideeën voor duurzame ontwikkelingen extra aan te jagen.

### Samenwerkingspartners

Provincie Noord-Holland en gemeenten Beverwijk, Castricum, Heemskerk, Uitgeest en Velsen hebben gezamenlijk een regioplan opgesteld, onder begeleiding van ODIJmond.



# 10 Wet Open Overheid

### **Inwerking treden Wet Open Overheid: zwaardere verplichting openbaarmaking**

De informatie over het handelen van overheden moet eenvoudig en toegankelijk zijn. Zo ook voor ODIJmond. Met het in werking treden van de Wet Open Overheid (WOO) brengen wij onze digitale informatievoorziening op orde. Daarnaast richten wij onze werkprocessen en informatiesystemen in op het openbaar maken van documenten. Was de actieve openbaarmaking bij de Wet Openbaarheid Bestuur (WOB) nog een lichte verplichting, onder de WOO geldt een zwaardere verplichting worden waarbij concrete categorieën van openbaar te maken documenten worden aangewezen. Met het standaard actief openbaar maken van een groot aantal documenten zullen burgers eenvoudig inzicht hebben in besluitvorming.

### **WOO-verzoeken: Tata Steel, Circuit Park Zandvoort en Cocoa Olam te Wormer**

In 2022 zijn wij gestart met de implementatie van de WOO. Wij hebben inzichtelijk gemaakt welke processen moeten worden aangepast. Vanuit de wet is er een verplichting voor overheidsinstanties tot het aanwijzen van een WOO-contactpersoon (coördinator). In eerste instantie was de gedachte dat we deze taak intern bij een bestaande functie konden inpassen echter als snel bleek dat dit geliet op de vele verzoeken niet realistisch is. In 2022 hebben wij onder andere verzoeken gehad over

de invulling van het wettelijk adviseurschap Tata Steel over de afgelopen twintig jaar, het circuitpark Zandvoort en dan specifiek de VTH-paragraaf en de Cacaofabriek Olam te Wormer naar aanleiding van een uitzending van het journalistisch onderzoeksprogramma van Pointer. Met name het verzoek rondom Tata heeft vele fte gevraagd.

### **Actieve openbaarmaking en extra formatieplaats**

In 2023 maken we een start met het actief openbaar maken van milieu-informatie. In het kader van het Landelijke Interbestuurlijke Programma versterking Omgevingsdiensten hebben wij een subsidie gekregen om in eerste instantie al onze vergunningen actief openbaar te maken. Naar 2024 toe willen wij het proces en de coördinatie rondom de WOO verder versterken om aan de wettelijke verplichtingen van de wet te kunnen voldoen. Hiertoe hebben wij in onze begroting 2024 een extra formatieplaats gevraagd.

### **Overzicht besluiten op bezwaar en uitspraken extern in 2022**

In 2022 hebben we iets minder zaken in bezwaar, beroep en hoger beroep afgerond dan in 2021. Dat hangt samen met een 16-tal besluiten ten aanzien van hetzelfde complex in 2021. Uiteraard gaat achter iedere zaak veel tijd en inzet van onze juristen schuil.

Richting 2023 gaan we ook uitsplitsen naar vergunningverlening en handhaving.

### **Verslag klachtafhandeling over 2022**

Eerder vond geen verslaglegging plaats. Over 2021 voor het eerst. Uit artikel 9:12a van de Algemene wet bestuursrecht vloeit voort dat een bestuursorgaan ieder jaar verslag uitbrengt over het aantal geregistreerde klachten. Het verslag betreft dus op grond van dat artikel alleen klachten in de zin van Hoofdstuk 9 van de Algemene wet bestuursrecht. Het betreft dus geen milieuklachten.





11

# Sociaal jaarverslag

## 11.1 Bedrijfsvoering en personeel

Wij hebben als doelstelling te blijven groeien naar een organisatie van professionals waarin een optimale dienstverlening centraal staat. In 2022 hebben we in de bedrijfsvoering aandacht besteed aan de volgende punten.

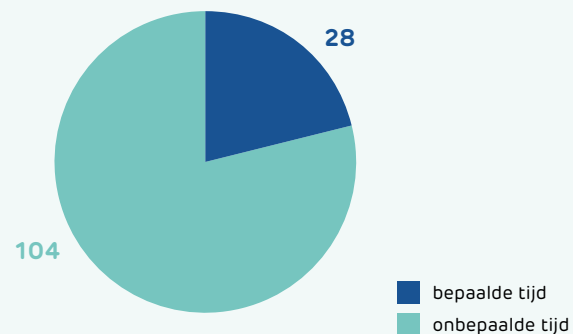
### 11.1.1 Instroom

Onze formatie bestaat op 1 januari 2022 uit 121 medewerkers die 110,82 FTE vertegenwoordigen (zonder correctie voor de generatiepactregeling). Gedurende 2022 zijn er 21 medewerkers in dienst getreden, waaronder de zes junior medewerkers omgevingsrecht. De flexibele schil van onze formatie is in figuur 1 weergegeven en is exclusief de stagiaires en inhuur.

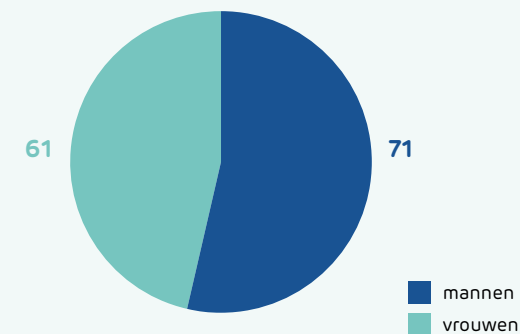
### 11.1.2 Doorstroom

Er zijn in 2022 zeven medewerkers uit dienst getreden. Twee medewerkers zijn met pensioen gegaan en de overige vijf medewerkers hebben een uitdaging elders gevonden.

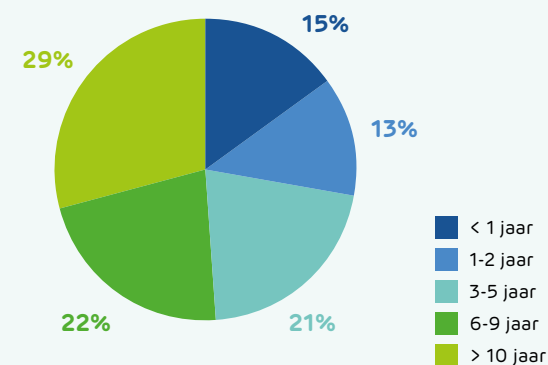
FIGUUR 1: verdeling naar dienstverband



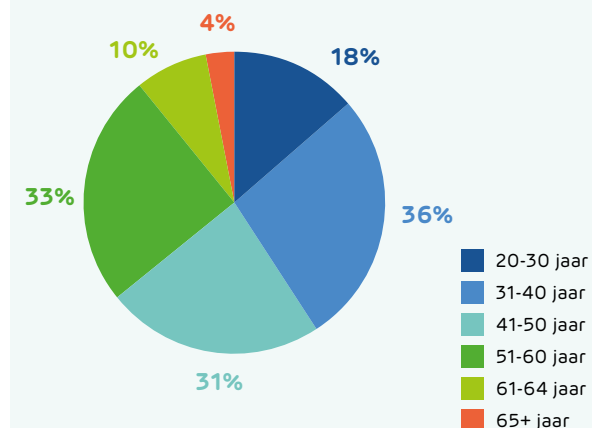
FIGUUR 2: verdeling naar geslacht



FIGUUR 3: verdeling naar dienstjaren



FIGUUR 4: verdeling naar leeftijd



### 11.1.3 Formatieoverzicht 2021

Formatie	Oorspronkelijke Begroting 2021	Gewijzigde Begroting 2022	Realisatie 2022
GR-formatie	60,6	60,6	59,71
Formatie overeenkomsten en (subsidie) projecten	30,6	30,6	33,9
Overheadformatie	21,9	21,9	26,3
Formatie Regeling Generatiepact	1,6	16	1,8
<b>Totaal formatie</b>	<b>114,7</b>	<b>114,7</b>	<b>121,71</b>

## 11.2 Opleiding en ontwikkeling

### 11.2.1 Stages en junioren

In 2022 hebben wij samen met OD NZKG ook een groep junior medewerkers omgevingsrecht opgeleid.

### 11.2.2 Week van de ontwikkeling | Groeispuurt

In september 2022 stonden twee weken in het teken van (persoonlijke) ontwikkeling en onder de werknaam 'Groeispuurt' zijn er diverse workshop georganiseerd waaraan iedere medewerker kon deelnemen. De week werd afgetrapt met een ontbijtsessie en een woord van welkom door de directeur. Vervolgens kon iedereen gedurende

twee weken op basis van zijn of haar inschrijving naar een workshops. Deze gingen over de volgende onderwerpen: persoonlijk leiderschap, financiële cijfers in beeld, werken in een gemeente, hoe zet ik sociale media in voor mij zelf en ODIJmond, schrijftraining B1-niveau, AVG en gebruik Datamask (anonymiseringstool), Wob wordt WOO, mindmappen en snellezen, JOIN (zaaksysteem), een kernwaardenspel en een workshop over psychosociale arbeidsbelasting. Aan aan het begin en einde van de dag waren er yogasessies, stoelmassages, bootcamp, fietstocht en wandeltocht voor de fysieke in- en ontspanning. Vanwege het succes organiseren we ook in 2023 een Groeispuurt.

## 11.3 Externe ontwikkelingen

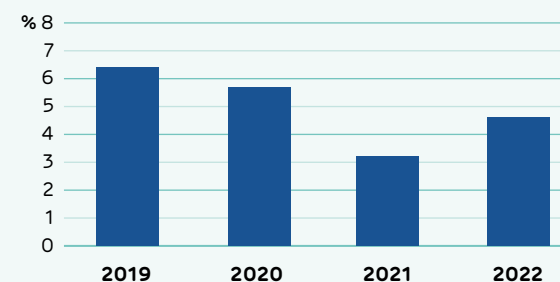
De CAO SGO liep af op 31 december 2022. Onderhandelingen tussen de gemeentelijke werkgevers en vakbonden zijn volledig vastgelopen. Om medewerkers tegemoet te komen in verband met de enorme inflatie is een eenmalige uitkering als enige akkoord gesloten. De uitkering bedraagt maximaal € 750 per FTE.

### 11.3.1 Arbeidsomstandigheden en ziekteverzuim

#### Verzuimpercentage

Het verzuimpercentage over 2022 is 4,67%. Het aantal meldingen is 223 met een ziekmeldfrequentie van 1,90. Wij zien na een dalende trend weer een stijging in ons verzuim in het afgelopen jaar.

FIGUUR 5: verzuimpercentage



Dit komt vooral in het eerste kwartaal van 2022 door een nasleep van corona restklachten en de griepgolf van maart. Daarnaast hebben wij nog een paar langdurige verzuimgevallen gehad.

Het verzuimcijfer over de eerste drie kwartalen van 2022 voor openbaar bestuur en overheidsdiensten is 5,9% (bron CBS).

### Arbeidsomstandigheden

Met het oog op de verhoogde AOW-leeftijd is het belangrijk om te kijken hoe wij als organisatie kunnen inzetten op duurzame inzetbaarheid en vitaliteit van onze medewerkers. Daarom bieden wij onze medewerkers in 2022 een PMO (Preventief Medisch Onderzoek) aan om hen inzicht te geven in hun gezondheid en leefstijl en tips en adviezen ter verbetering hiervan. Ook eventuele problemen die te maken hebben met werk en gezondheid komen op deze manier aan het licht.

### 11.3.2 PMO (Preventief Medisch Onderzoek)

In mei en juni 2022 hebben wij door ArboNed een PMO laten uitvoeren onder onze medewerkers. Deze bestond uit een online vragenlijst en de mogelijkheid tot een fysiek onderzoek. Het doel is om een totaalbeeld te krijgen van mogelijke risicofactoren die van invloed kunnen zijn op de duurzame inzetbaarheid van medewerkers. Dit totaalbeeld en de analyse daarop, geeft onze organisatie, maar ook individuele medewerkers de kans om gericht actie te ondernemen.

Wij zijn blij dat een groot deel van onze medewerkers aangeeft tevreden te zijn bij ODIJmond. Van de 123 uitnodigingen, hebben 80 collega's de vragenlijst ingevuld en ingeleverd. Dat is 65%. De tabel hieronder geeft inzicht in een deel van de resultaten. De rapportage wordt gedeeld met de Ondernemingsraad en de aanbevelingen pakken wij op. De niet begrote lasten voor het PMO onderzoek dekken wij uit niet begrote baten.

### 11.4 Eigenrisicodragers WGA en ZW

Per 1 januari 2022 zijn wij eigenrisicodragers voor de WGA (Werkhervatting Gedeeltelijk Arbeids-geschikten) en ZW (Ziektewet). Dit houdt in dat we 'vertrekken' bij het UWV en geen premie meer betalen aan de Belastingdienst. Vervolgens hebben we ervoor gekozen om de lasten zelf te dragen en een dienstverleningsovereenkomst af te sluiten met een gespecialiseerde partij. Om dit mogelijke risico te beheersen en in de toekomst af te dekken is een voorziening gevormd in de jaarrekening van 2022. In 2022 dekken wij de dotatie van deze voorziening door de premiekorting in de sociale lasten.

	ODIJmond	Landelijk gemiddelde
Tevredenheid binnen ODIJmond	84%	68%
Bevlogenheid	22%	22%
Burn-out klachten	1%	9%
Stressklachten	33%	35%



12

# Financieel jaarverslag



## 12.1 Mooie resultaten in een bevlogen jaar

Het financieel resultaat van 2022 is positief in vergelijking tot de begroting. Het afgelopen jaar was voor ons het jaar van ontwikkeling. Na bijna drie coronajaren waarin we gedwongen waren om op afstand te werken konden we dit jaar gelukkig weer vanaf onze kantoren werken.

### Oorlog op Europese bodem zorgt voor een torenhoge inflatie

Op 24 februari 2022 is Rusland Oekraïne binnengevallen. Deze oorlog heeft grote impact. Mede hierdoor is de inflatie gestegen tot een recordhoogte. De stijgende energieprijzen werken in veel prijzen volledig door. Wij hebben een gasloos pand maar maken wel gebruik van stroom. Door stormschade zijn onze zonnepanelen tijdelijk buiten gebruik geweest. De reparatie heeft lang op zich laten wachten door de grote vraag naar zonnepanelen en het tekort aan monteurs. De inflatie heeft gezorgd voor een exorbitante stroomstijging en werkte voor ons door in een fikse na-verrekening van onze stroomrekening. De onderhandelingen voor een nieuwe cao zijn stukgelopen, het enige compromis was een eenmalige uitkering voor alle medewerkers in december.

### Een jaar van ontwikkeling

Door de toenemende vraag van onze deelnemers naar extra taken blijft het een uitdaging om in deze krappe arbeidsmarkt personeel te werven. In september 2022 is (weer) een juniorentraject gestart. Intern opleiden van nieuwe collega's blijft ons onderscheidend vermogen. Dit jaar hebben we het taakaccent verlegt naar specialisatie op het gebied van Energie. Dit sluit ook aan bij de uitvoering van het energiebesparingsakkoord.

### Bouwvergunningen

Onze activiteiten op het gebied van de uitvoering van vergunningen voor het bouwen stonden door de krappe arbeidsmarkt en de coronajaren ook onder druk. We voeren deze taak voor gemeente Zandvoort uit. We zijn er in geslaagd om nieuwe enthousiaste medewerkers te vinden en hebben een trainer in dienst genomen om collega's op te leiden. De inzet van de nieuwe collega's heeft snel zijn vruchten afgeworpen. Na de laatste coronagolf van begin 2022 is het dienstverleningsniveau weer snel op niveau gekomen. In de eerste maanden van 2022 is ook gewerkt aan een uitbreiding van onze dienstverlening aan gemeente Beverwijk. Sinds 1 juli 2022 verlenen we ook bouwvergunningen namens die gemeente.

### Groeispurt ontwikkelingsweken

Daarnaast hebben wij na de zomer een 'week van de ontwikkeling' georganiseerd voor alle medewerkers. In deze periode, genaamd de Groeispurt, hebben we activiteiten georganiseerd op het gebied van vak-techniek, soft-skills, trainingen over onze kernwaarden en ook gezorgd voor sportieve activiteiten. Het doel hiervan was niet alleen om te ontwikkelen maar ook om te verbinden. Het was een succes en de plannen voor 2023 zijn al in volle gang. In de extra baten die wij uit een specifieke uitkering voor energiebesparing ontvangen zit naast een dekking voor personele lasten ook een dekking voor het opleiden van medewerkers.

### Opleiden en veranderingen in wet- en regelgeving werken door in het verlofsaldo

Het opleiden en inwerken van nieuwe medewerkers drukt op de productiviteit van bestaande medewerkers. Hierdoor hebben veel medewerkers extra gewerkt om de uitvoering niet in het geding te laten komen. Deze extra inzet van onze collega's heeft geleid tot een groter verlofsaldo. Daarnaast zien wij dat de veranderende wet- en regelgeving impact heeft op de toename van ons verlofsaldo. Het extra verlof sparen vanuit de cao is verruimd. Daarnaast hebben veel medewerkers gebruik gemaakt van de uitbreiding van de mogelijkheden tot het nemen van betaald ouderschapsverlof en hierdoor hun recht op regulier verlof niet

opgenomen. De dekking van de uitkeringen van het UWV staan hier tegenover.

Wij zijn inhoudelijk gedreven mensen met een enorm hoog ambitieniveau als het gaat om het leveren van een maatschappelijke bijdrage. Dat is een groot goed dat ertoe heeft bijgedragen dat we het afgelopen jaar onze afspraken hebben gerealiseerd.

## 12.2 Controle jaarrekening door accountant

Conform het controleprotocol dat het algemeen bestuur op 26 oktober 2022 heeft vastgesteld, heeft de accountant de jaarrekening gecontroleerd op getrouwheid en rechtmatigheid en conform de richtlijnen van de verslagleggingsregels Besluit Begroting en Verantwoording provincies en gemeenten (BBV). In november 2022 vond de interimcontrole plaats door de accountant. De uitkomsten zijn uitgewerkt in de managementletter.

## 12.3 Samenvatting baten en lasten programma Milieu en leefomgeving

Wij hebben in 2022 positief gerealiseerd resultaat van € 121.955 na de vastgestelde mutaties reserves. Dit is inclusief een onttrekking uit de reserves. Het resultaat is hoger dan de begroting 2022.

### Europees PECS-project heeft resultaat opgeleverd

Het internationale project Ports Energy and Carbon Savings (PECS) is in 2022 opgeleverd. Dit project is onderdeel van het Interreg 2 Zeeën programma. Dit is een Europees programma met als doel een innovatief en duurzaam 2 Zeeën gebied (Engeland, Frankrijk, Nederland en België) waar natuurlijke bronnen beschermd zijn. Dit project is met een positief resultaat afgesloten.

### Mede door de oorlog in Oekraïne is de inflatie op een historisch hoog niveau

De cao-onderhandelingen zijn vastgelopen maar de vakbonden en de werkgevers zijn wel een eenmalige uitkering overeenkomen. Deze hebben wij in december uitgekeerd. Incidentele baten uit extra aanvragen van onze deelnemers staan hier ter dekking voor. Vooral in de tweede helft van het jaar zien wij dit terug in onze lasten. Ons pand is gas-loos, maar wij hebben een fikse afrekening gekregen voor ons stroomverbruik. Deze last konden we dekken door projectbaten.

### Verlofsaldo is toegenomen

In 2022 zien wij dat medewerkers meer gebruik hebben gemaakt van de mogelijkheden tot ouderschapsverlof. Omdat dit tijdelijk van aard is en de arbeidsmarkt en inhuurmarkt zeer krap zijn, zien wij dat andere medewerkers minder verlof

opnemen. Het hybride en flexibel werken leidt tot het minder opnemen van (kort) verlof. Daarnaast maken medewerkers gebruik van het nieuwe spaarverlof. Wij hebben een voorziening voor boventallig verlof en het verplichte spaarverlof. Het resultaat van deze ontwikkelingen is dat ons verlofsaldo in 2022 verder is gegroeid. De uitkeringen die wij hebben ontvangen het UWV staan hier deels ter dekking voor.

### Het Interbestuurlijk programma 'versterking VTH-stelsel' (IBP)

De aanbevelingen van de Commissie Van Aartsen zijn uitgewerkt in het Interbestuurlijk programma 'versterking VTH-stelsel' (IBP). Binnen dit programma werken Rijk, provincies, gemeenten en omgevingsdiensten samen om concrete stappen te zetten ter verbetering van het stelsel. Het is voor het eerst dat omgevingsdiensten een plek aan deze bestuurlijke tafel hebben. Doel van het IBP is om te komen tot een schonere, veiligere en gezondere leefomgeving en het voorkomen van milieuschade in plaats van het achteraf te moeten herstellen. De deelnemende partijen onderschrijven dat omgevingsdiensten hierin een essentiële rol moeten spelen. Dit geldt niet alleen voor de uitvoering van de VTH-taken, maar ook voor de aanpak van grote maatschappelijke transitieopgaven als energietransitie, stikstofopgave, woningbouwopgave, klimaatadaptatie en circula-

riteit. Het programma heeft een looptijd van twee jaar (2022 – 2024) waarbij in 2023 de projecten worden vormgegeven, inclusief de bijbehorende financiële middelen.

#### Partner in de energietransitie

Wij controleren bedrijven en instellingen op het treffen van energiebesparende maatregelen. Bedrijven zijn wettelijk verplicht om maatregelen met een terugverdientijd van minder dan vijf jaar te nemen. Daarnaast grijpen wij onze bedrijfscontroles aan om met ondernemers het gesprek aan te gaan over de mogelijkheden van verdere verduurzaming van de bedrijfsvoering (stimulering). Daarop sluit het initiatief van Provincie Noord-Holland aan.

#### De impact van de wet WGR

Door de wetwijziging van de Wet op de gemeenschappelijke regelingen moeten wij onze gemeenschappelijke regeling aanpassen. In 2022 zijn we in samenwerking met onze deelnemers gestart met dit traject. Hiervoor hebben wij gebruik gemaakt van externe adviseurs, deze lasten zijn door incidentele baten gedekt. De uitvoering van de wijziging van onze gemeenschappelijke regeling loopt door tot in 2023.

## 12.4 De resultaten van ons programma

In de tabel zijn de resultaten per programma opgenomen. In overleg met het algemeen bestuur besluiten we over de bestemming van het resultaat conform artikel 31 uit de gemeenschappelijke regeling op de vergadering van 19 juli 2023.

Programma Milieu en leefomgeving	Oorspronkelijke begroting	Gewijzigde begroting	Realisatie
	2022	2022	2022
	€	€	€
Totaal baten	12.009.492	11.992.950	13.403.287
Totaal directe lasten	9.351.393	9.076.681	10.155.862
Overhead	2.689.700	2.947.868	3.161.423
<b>Saldo van baten en lasten</b>	<b>- 31.600</b>	<b>- 31.600</b>	<b>86.003</b>
Toevoeging aan reserves	-	-	-
Onttrekking aan reserves	31.600	31.600	35.952
<b>Resultaat</b>	<b>-</b>	<b>-</b>	<b>121.955</b>

## 12.5 Begrotingsrechtmatigheid

De overschrijding van de totale baten en lasten ten opzichte van de begroting leidt conform de begroting per saldo tot een positief saldo van baten en lasten. De baten zijn direct gerelateerd en passen binnen bestaand beleid. Na de begroting dotaties en het vrijvallen van bestemmings-reserves, resteert een positief saldo. Het AB en DB ontvangen iedere vier maanden een rapportage en zijn daarmee geïnformeerd over onder- en overschrijdingen. Het bestuur geeft hiermee ook zijn instemming met de overschrijdingen. Er zijn geen overschrijdingen op de lasten die op basis van de rechtmatigheidsregels als onrechtmatig gekwalificeerd kunnen worden. De posten in het overzicht van baten en lasten worden hierna toegelicht.

## 12.6 Resultaatbestemming

In de tabel zijn de resultaten per programma opgenomen. In overleg met het algemeen bestuur besluiten we over de bestemming van het resultaat conform artikel 31 uit de Gemeenschappelijke regeling (GR) op de vergadering van 19 juli 2023.

## 12.7 Overzicht van baten en lasten programma Milieu en leefomgeving

Financiële begroting (incl. overhead)	Oorspronkelijke begroting	Gewijzigde begroting	Realisatie
BATEN	2022	2022	2022
<b>GR-bijdragen</b>	€	€	€
Gemeente Beemster	142.349	-	-
Gemeente Beverwijk	1.080.548	1.004.341	1.004.341
Gemeente Bloemendaal	149.042	96.787	96.787
Gemeente Edam-Volendam	248.591	168.685	168.685
Gemeente Haarlem	1.369.960	1.454.487	1.454.487
Gemeente Heemskerk	639.611	560.454	560.454
Gemeente Heemstede	158.451	97.787	97.787
Gemeente Landsmeer	84.665	59.417	59.417
Provincie Noord-Holland VTH plustaken	112.889	964.456	964.456
Provincie Noord-Holland	-	115.116	115.116
Gemeente Oostzaan	78.664	57.349	57.349
Gemeente Purmerend	348.922	287.076	287.076
Gemeente Uitgeest	259.443	232.593	232.593
Gemeente Velsen	1.976.362	1.854.540	1.854.540
Gemeente Waterland	131.140	92.921	92.921
Gemeente Wormerland	155.944	120.896	120.896
Gemeente Zandvoort	159.055	122.068	122.068
<b>GR-bijdragen</b>	<b>7.095.633</b>	<b>7.288.973</b>	<b>7.288.973</b>



Financiële begroting (incl. overhead)	Oorspronkelijke begroting	Gewijzigde begroting	Realisatie
BATEN	2022	2022	2022
overdracht vorige pagina	€	€	€
<b>GR-bijdragen</b>	<b>7.095.633</b>	<b>7.288.973</b>	<b>7.288.973</b>
Dienstverleningsovereenkomsten en (subsidie)projecten	4.863.859	4.653.977	6.008.021
Overige baten	50.000	50.000	106.293
<b>TOTAAL BATEN</b>	<b>12.009.492</b>	<b>11.992.950</b>	<b>13.403.287</b>

Financiële begroting (incl. overhead)	Oorspronkelijke begroting	Gewijzigde begroting	Realisatie
LASTEN	2022	2022	2022
<b>Personele lasten</b>	€	€	€
Salarissen en sociale lasten	8.322.540	8.795.501	8.920.011
Werving & personeelsbeleid	8.500	8.500	29.571
Inhuur derden	175.000	370.284	401.007
Scholing & employability	180.000	180.000	247.462
Overige personeelslasten	180.000	210.000	204.532
<b>Subtotaal personele lasten</b>	<b>8.866.040</b>	<b>9.564.285</b>	<b>9.802.583</b>
<b>Kapitaalslasten</b>			
Afschrijvingslast Gebouw	65.300	65.300	65.260
Afschrijvingslast Verbouwing & inventaris	88.000	88.000	92.930
Afschrijvingslast Vervoermiddelen	4.000	4.000	203
Afschrijvingslast ICT	82.500	125.000	85.040
Rentelasten	14.430	14.430	16.359
<b>Subtotaal kapitaalslasten</b>	<b>254.230</b>	<b>296.730</b>	<b>259.793</b>



Financiële begroting (incl. overhead)	Oorspronkelijke begroting	Gewijzigde begroting	Realisatie
LASTEN	2022	2022	2022
overdracht vorige pagina	€	€	€
<b>Subtotaal personele lasten</b>	<b>8.866.040</b>	<b>9.564.285</b>	<b>9.802.583</b>
<b>Subtotaal kapitaalslasten</b>	<b>254.230</b>	<b>296.730</b>	<b>259.793</b>
<b>Overige bedrijfslasten</b>			
PZ-zaken/ salarisadministratie	35.000	35.000	31.886
Organisatieontwikkeling	10.000	10.000	14.583
Accountants- en advieskosten	35.000	35.000	74.230
Huisvestingskosten	258.000	258.000	312.041
Facilitaire kosten	25.000	25.000	27.267
ICT-kosten	346.000	346.000	311.160
Handhavingskosten	12.500	37.500	46.516
Algemene kosten	299.000	299.000	290.888
Bankkosten	1.100	1.100	1.007
<b>Subtotaal overige bedrijfslasten</b>	<b>1.021.600</b>	<b>1.046.600</b>	<b>1.109.580</b>
Externe projectkosten	1.899.222	1.116.935	2.142.840
Nagekomen lasten	-	-	2.186
Vennootschapsbelasting	-	-	302
<b>TOTAAL LASTEN</b>	<b>12.041.092</b>	<b>12.024.550</b>	<b>13.317.284</b>

## 12.8 Toelichting gerealiseerde baten en lasten

### 12.8.1 Grondslagen van resultaatbepaling

Het overzicht van baten en lasten is opgesteld met in achtneming van het BBV. De kosten worden toegerekend aan het jaar waarop zij betrekking hebben. Opbrengsten worden verantwoord in het jaar waarin de diensten zijn verricht. Verliezen worden in aanmerking genomen in het jaar waarin deze voorzienbaar zijn. Afschrijvingen geschieden tijdsevenredig, op basis van de verwachte economische levensduur. Op aanschaffingen in het verslagjaar wordt evenredig afgeschreven.

### 12.8.2 Resultaat projecten

Op de dienstverlening, buiten de GR takenpakketten, is een positief resultaat gerealiseerd. De projectbaten zijn hoger dan de begroting. Voorbeelden van niet-begrote dienstverlening betreffen de uitbreiding van dienstverlening van de taakuitvoering van bouw- en woningtoezicht en lichte vergunningverlening bouw voor gemeente Beverwijk, de uitvoering van energiebesparing en detacheringen ten behoeve van deelnemers of andere organisaties. Het projectresultaat is hoger dan de begroting 2021. Dit komt met name doordat er na het vaststellen van de begroting een aantal projecten zijn gestart die direct ter dekking staan van onze formatie.



### 12.8.3 Overige opbrengsten

In 2022 is een zeer kleine renteopbrengst ontvangen. Er is geen gebruik gemaakt van deposito's. De overige baten voor 2022 bestaan uit de vergoeding voor de informatievoorziening aan makelaars en de vrijval van een internationaal project. Deze vergoeding is hoger dan de begroting

### 12.8.4 Salarissen en sociale lasten

De totale salarissen en sociale lasten geven de kosten weer van medewerkers die in deze verantwoordingsperiode bij ons werkzaam zijn, van zowel de kernformatie als de projectformatie. De kernformatie wordt ingezet om de uitvoeringsprogramma's voor de deelnemende gemeenten en de provincie uit te voeren. De salarissen en sociale lasten zijn hoger dan begroot.

In 2022 hebben wij ingezet op toezicht op energiebesparing voor bedrijven. Hiervoor ontvangen wij voor vier jaar incidentele baten uit een specifieke uitkering. Een van de voorwaarden voor deze specifieke uitkering is het aantrekken van vaste formatie. Omdat in deze arbeidsmarkt het zeer moeilijk is om ervaren medewerkers aan te trekken zijn wij in 2022 weer een opleidingstraject gestart voor inspecteur omgevingsrecht. Ervaren medewerkers hebben wij de kans aangeboden zich te specialiseren op het gebied van energie.

### 12.8.5 Overige personeelslasten

De post scholing en employability is hoger dan begroot. Deze overschrijding is te verklaren door een extra opleidingstraject. Daarnaast investeren wij veel in de ontwikkeling van onze medewerkers. Dit is nodig om competent te blijven aan de complexe uitvoering van ons werk. Daarnaast erkennen wij dat het bieden van opleiding en ontwikkeling onderscheidend is in deze uitdagende arbeidsmarkt. Door de coronapandemie hebben wij gezien dat opleidingen werden uitgesteld, deze inhaalslag zien wij terug in 2022. De werving- en selectiekosten zijn fors hoger dan begroot, deze ontwikkeling past bij de uitdagende arbeidsmarkt. De extra lasten zijn gedekt uit incidentele baten.

### 12.8.6 Kapitaallasten

De kapitaallasten dalen incidenteel ten opzichte van onze begroting. In 2021 hebben wij al onze hardware vervangen en zijn we gestart met de migratie naar Microsoft 365. In 2020 hebben wij onze wagenpark vervangen en in 2022 uitgebreid. Wij willen hierbij een voorbeeldfunctie vervullen en hebben gekozen voor een 100% elektrisch wagenpark. Hierdoor is er ten opzichte van de begroting een daling in de kapitaallasten en een stijging in de overige bedrijfskosten. In 2022 hebben wij geïnvesteerd in toezicht in de lucht in de vorm van een drone en nieuwe bureau stoelen voor onze medewerkers. Ook is het meubilair van enkele van onze vergaderzalen vernieuwd.

### 12.8.7 Overige bedrijfslasten

Het totaal van de overige bedrijfslasten is, voor aftrek van de doorbelasting aan projecten, hoger dan de begroting. In het kader van verandering in de rechtmatigheidsverantwoording hebben wij een onderzoek laten doen naar onze fiscale rechtmatigheid. In verband met de wijziging in de Wet gemeenschappelijke regelingen en de impact op onze gemeenschappelijke regeling hebben wij advies ingewonnen. Hierdoor zijn de advieskosten hoger dan begroot. Vanwege de enorme inflatie hebben wij een fikse afrekening van ons stroomverbruik gehad. De groei van onze organisatie werkt ook door in de toenemende behoefte om te overleggen, de coronapandemie heeft het gebruik van digitaal overleggen versneld. Om te voldoen aan de vraag naar kleine vergaderruimte voor kleine groepen en digitale overleggen zijn wij een proef gestart met verplaatsbare vergaderruimten. Als deze bevallen willen wij deze in 2023 aanschaffen. Hierdoor kunnen wij flexibel inspelen in de vraag naar werken en ontmoeten op ons kantoor.

De kosten voor licenties zijn hoger door groei van het aantal applicaties. De handhavingskosten zijn gestegen omdat wij niet alleen investeren in onze medewerkers maar ook in techniek.

Deze incidentele kosten dekken wij uit een incidentele stijging van onze projectbaten en een daling van de kapitaallasten door de transitie van bezit naar gebruik.

## 12.9 Nagekomen baten en lasten

De nagekomen baten en lasten welke niet worden begroot, hebben in 2022 betrekking op de afrekening van verplichtingen die hoger zijn uitvallen dan verwacht.

## 12.10 Onvoorzien

Er is geen post onvoorzien begroot en daarom ook niet verantwoord in de jaarrekening.

## 12.11 Toelichting op de overheadkosten

Specificatie overhead	Oorspronkelijke begroting	Gewijzigde begroting	Realisatie
	2022	2022	2022
	€	€	€
Personele lasten	1.539.670	1.678.182	1.873.202
Overige personele lasten	132.100	201.257	155.118
Afschrijvingen	157.300	157.300	158.394
Rentelasten	14.430	14.430	16.359
ICT (afschrijving + overige)	170.600	196.100	159.930
Overige bedrijfslasten	675.600	700.600	798.419
<b>Totaal</b>	<b>2.689.700</b>	<b>2.947.868</b>	<b>3.161.423</b>

De berekening van zowel de overheadformatie als de overheadkosten is conform de BBV-vernieuwingen. De overheadformatie ten opzichte van de totale formatie is 21% op basis van FTE.

Met de groei van onze organisatie groeit onze overhead mee. Wij hebben meer capaciteit op de afdeling HR. Om te blijven investeren in de kwaliteit van onze data hebben wij aan onze uitvoerende cirkels secretaresses toegevoegd.



**13**

**Inter-  
bestuurlijk  
toezicht**

## 13.1 Uitvoering en handhaving

Artikel 10.6 van de Ministeriële regeling omgevingsrecht vereist dat jaarlijks inzicht wordt gegeven in een aantal aspecten ten behoeve van de uitvoering en handhaving. Deze aspecten zijn hieronder in een tabel opgenomen

	Controles (milieu)	Inspecties niet in orde	Bestuurlijke sancties	Processen verbaal / BSBm	Klachten	Bezwaar en beroep (milieu) - besluit in stand	Bezwaar en beroep (milieu) - besluit niet in stand
Beemster	94	36	x	x	7	x	X
Beverwijk	158	74	3	3	114	x	x
Bloemendaal	69	22	1	x	43	1	x
Edam-Volendam	60	21	x	x	38	x	1
Haarlem	554	216	5	2	188	x	x
Heemskerk	112	52	2	1	28	x	x
Heemstede	58	22	x	1	63	x	x
Landsmeer	60	17	x	x	9	1	x
Oostzaan	105	21	3	x	41	x	x
Purmerend	34	14	x	1	9	x	x
Uitgeest	60	29	1	2	30	x	x
Velsen	274	84	6	1	156	x	x
Waterland	51	11	1	x	11	x	x
Wormerland	179	13	2	x	153	1	x
Zandvoort	66	10	x	3	151	1	x
PNH	8	5	x	x	x	x	x

Legenda	
<span style="color: green;">■</span>	voldoet
<span style="color: orange;">■</span>	voldoet deels / wordt aan gewerkt
<span style="color: purple;">■</span>	niet van toepassing
<span style="color: blue;">■</span>	uitbesteed

## 13.2 Management rapportage: Kwaliteitscriteria | zelfevaluatie

### 13.2.1 Generieke deskundigheidsgebieden

		Opleiding	Ervaring	Kennis	Frequentie	Aantal	Gemiddelde
1.	<b>Casemanager</b> Deze activiteiten moeten binnen de overheid uitgevoerd worden. Het betreffen kernactiviteiten van de Omgevingswet die bij het bevoegd gezag thuishoren. Een medewerker op Hbo-niveau beoordeelt bij de intake per geval of er sprake is van een complexe of eenvoudige situatie.						
2.	<b>Vergunningverlening bouwen en ruimtelijke ordening</b> Deze activiteiten moeten binnen de overheid uitgevoerd worden. Het betreffen kernactiviteiten van de Omgevingswet die bij het bevoegd gezag thuishoren. Een medewerker op Hbo-niveau beoordeelt bij de intake per geval of er sprake is van een complexe of eenvoudige situatie.						
3.	<b>Vergunningverlening milieu (Bal + omgevingsplan) - alleen klasse I en eenvoudig II</b> De activiteiten 1 t/m 7 moeten binnen de overheid uitgevoerd worden. Het betreffen kernactiviteiten van de Omgevingswet die bij het bevoegd gezag thuishoren. Het is aan het bevoegd gezag om de portefeuille aan milieubelastende activiteiten te beoordelen (probleemanalyse) en te bepalen welke milieubelastende activiteiten vallen onder klasse 1, klasse II eenvoudig, klasse II complex en klasse III. Activiteit 8 kan worden uitbesteed aan een marktpartij, mits de uitbestedende organisatie beschikt over minimaal één medewerker die de deskundigheid heeft die nodig is voor activiteit 7.						

		Opleiding	Ervaring	Kennis	Frequentie	Aantal	Gemiddelde
3.	<p><b>Vergunningverlening milieu (Bal + omgevingsplan) - alleen klasse II</b></p> <p>De activiteiten 1 t/m 7 moeten binnen de overheid uitgevoerd worden. Het betreffen kern-activiteiten van de Omgevingswet die bij het bevoegd gezag thuishoren. Het is aan het bevoegd gezag om de portefeuille aan milieubelastende activiteiten te beoordelen (probleemanalyse) en te bepalen welke milieubelastende activiteiten vallen onder klasse 1, klasse II eenvoudig, klasse II complex en klasse III. Activiteit 8 kan worden uitbesteed aan een marktpartij, mits de uitbestedende organisatie beschikt over minimaal één medewerker die de deskundigheid heeft die nodig is voor activiteit 7.</p>						
3.	<p><b>Vergunningverlening milieu (Bal + omgevingsplan) - klasse I, II en III algemeen</b></p> <p>De activiteiten 1 t/m 7 moeten binnen de overheid uitgevoerd worden. Het betreffen kern-activiteiten van de Omgevingswet die bij het bevoegd gezag thuishoren. Het is aan het bevoegd gezag om de portefeuille aan milieubelastende activiteiten te beoordelen (probleemanalyse) en te bepalen welke milieubelastende activiteiten vallen onder klasse 1, klasse II eenvoudig, klasse II complex en klasse III. Activiteit 8 kan worden uitbesteed aan een marktpartij, mits de uitbestedende organisatie beschikt over minimaal één medewerker die de deskundigheid heeft die nodig is voor activiteit 7.</p>						
3.	<p><b>Vergunningverlening milieu (Bal + omgevingsplan) - klasse I, II en III binnen de sector proces-industrie</b></p> <p>De activiteiten 1 t/m 7 moeten binnen de overheid uitgevoerd worden. Het betreffen kern-activiteiten van de Omgevingswet die bij het bevoegd gezag thuishoren. Het is aan het bevoegd gezag om de portefeuille aan milieubelastende activiteiten te beoordelen (probleemanalyse) en te bepalen welke milieubelastende activiteiten vallen onder klasse 1, klasse II eenvoudig, klasse II complex en klasse III. Activiteit 8 kan worden uitbesteed aan een marktpartij, mits de uitbestedende organisatie beschikt over minimaal één medewerker die de deskundigheid heeft die nodig is voor activiteit 7.</p>						

		Opleiding	Ervaring	Kennis	Frequentie	Aantal	Gemiddelde
3.	<b>Vergunningverlening milieu (Bal + omgevingsplan) - klasse I, II en III binnen de sector agrarisch</b> De activiteiten 1 t/m 7 moeten binnen de overheid uitgevoerd worden. Het betreffen kern-activiteiten van de Omgevingswet die bij het bevoegd gezag thuishoren. Het is aan het bevoegd gezag om de portefeuille aan milieubelastende activiteiten te beoordelen (probleemanalyse) en te bepalen welke milieubelastende activiteiten vallen onder klasse 1, klasse II eenvoudig, klasse II complex en klasse III. Activiteit 8 kan worden uitbesteed aan een marktpartij, mits de uitbestedende organisatie beschikt over minimaal één medewerker die de deskundigheid heeft die nodig is voor activiteit 7.						
3.	<b>Vergunningverlening milieu (Bal + omgevingsplan) - klasse I, II en III binnen de sector afval</b> De activiteiten 1 t/m 7 moeten binnen de overheid uitgevoerd worden. Het betreffen kern-activiteiten van de Omgevingswet die bij het bevoegd gezag thuishoren. Het is aan het bevoegd gezag om de portefeuille aan milieubelastende activiteiten te beoordelen (probleemanalyse) en te bepalen welke milieubelastende activiteiten vallen onder klasse 1, klasse II eenvoudig, klasse II complex en klasse III. Activiteit 8 kan worden uitbesteed aan een marktpartij, mits de uitbestedende organisatie beschikt over minimaal één medewerker die de deskundigheid heeft die nodig is voor activiteit 7.						
3.	<b>Vergunningverlening milieu (Bal + omgevingsplan) - alleen klasse I, II en III</b> De activiteiten 1 t/m 7 moeten binnen de overheid uitgevoerd worden. Het betreffen kern-activiteiten van de Omgevingswet die bij het bevoegd gezag thuishoren. Het is aan het bevoegd gezag om de portefeuille aan milieubelastende activiteiten te beoordelen (probleemanalyse) en te bepalen welke milieubelastende activiteiten vallen onder klasse 1, klasse II eenvoudig, klasse II complex en klasse III. Activiteit 8 kan worden uitbesteed aan een marktpartij, mits de uitbestedende organisatie beschikt over minimaal één medewerker die de deskundigheid heeft die nodig is voor activiteit 7.						

		Opleiding	Ervaring	Kennis	Frequentie	Aantal	Gemiddelde
4.	<b>Toezicht en handhaving bouwen en ruimtelijke ordening - alleen eenvoudige situaties</b> De activiteiten moeten binnen de overheid uitgevoerd worden. Het betreffen kernactiviteiten van de Omgevingswet die bij het bevoegd gezag thuishoren. Een medewerker op Hbo-niveau beoordeelt bij de intake per geval of er sprake is van een complexe of eenvoudige situatie.						
4.	<b>Toezicht en handhaving bouwen en ruimtelijke ordening - een of meerdere complexe situaties</b> De activiteiten moeten binnen de overheid uitgevoerd worden. Het betreffen kernactiviteiten van de Omgevingswet die bij het bevoegd gezag thuishoren. Een medewerker op Hbo-niveau beoordeelt bij de intake per geval of er sprake is van een complexe of eenvoudige situatie.						
5.	<b>Toezicht en handhaving milieu - klasse I en eenvoudige klasse II</b> De activiteiten moeten binnen de overheid uitgevoerd worden. Het betreffen kernactiviteiten van de Omgevingswet die bij het bevoegd gezag thuishoren. Het is aan het bevoegd gezag om de portefeuille aan milieubelastende activiteiten te beoordelen (probleemanalyse) en te bepalen welke milieubelastende activiteiten vallen onder klasse I, klasse II eenvoudig, klasse II complex en klasse III.						
5.	<b>Toezicht en handhaving milieu - klasse I, II en III algemeen</b> De activiteiten moeten binnen de overheid uitgevoerd worden. Het betreffen kernactiviteiten van de Omgevingswet die bij het bevoegd gezag thuishoren. Het is aan het bevoegd gezag om de portefeuille aan milieubelastende activiteiten te beoordelen (probleemanalyse) en te bepalen welke milieubelastende activiteiten vallen onder klasse I, klasse II eenvoudig, klasse II complex en klasse III.						
5.	<b>Toezicht en handhaving milieu - klasse I &amp; II &amp; III procesindustrie</b> De activiteiten moeten binnen de overheid uitgevoerd worden. Het betreffen kernactiviteiten van de Omgevingswet die bij het bevoegd gezag thuishoren. Het is aan het bevoegd gezag om de portefeuille aan milieubelastende activiteiten te beoordelen (probleemanalyse) en te bepalen welke milieubelastende activiteiten vallen onder klasse I, klasse II eenvoudig, klasse II complex en klasse III.						



		Opleiding	Ervaring	Kennis	Frequentie	Aantal	Gemiddelde
5.	<b>Toezicht en handhaving milieu - klasse I &amp; II &amp; III agrarisch</b> De activiteiten moeten binnen de overheid uitgevoerd worden. Het betreffen kernactiviteiten van de Omgevingswet die bij het bevoegd gezag thuishoren. Het is aan het bevoegd gezag om de portefeuille aan milieubelastende activiteiten te beoordelen (probleemanalyse) en te bepalen welke milieubelastende activiteiten vallen onder klasse I, klasse II eenvoudig, klasse II complex en klasse III.						
5.	<b>Toezicht en handhaving milieu - klasse I &amp; II &amp; III afval</b> De activiteiten moeten binnen de overheid uitgevoerd worden. Het betreffen kernactiviteiten van de Omgevingswet die bij het bevoegd gezag thuishoren. Het is aan het bevoegd gezag om de portefeuille aan milieubelastende activiteiten te beoordelen (probleemanalyse) en te bepalen welke milieubelastende activiteiten vallen onder klasse I, klasse II eenvoudig, klasse II complex en klasse III.						
5.	<b>Toezicht en handhaving milieu - klasse III Seveso-inrichtingen</b> De activiteiten moeten binnen de overheid uitgevoerd worden. Het betreffen kernactiviteiten van de Omgevingswet die bij het bevoegd gezag thuishoren. Het is aan het bevoegd gezag om de portefeuille aan milieubelastende activiteiten te beoordelen (probleemanalyse) en te bepalen welke milieubelastende activiteiten vallen onder klasse I, klasse II eenvoudig, klasse II complex en klasse III.						
6.	<b>Toezicht en handhaving bodem - eenvoudige saneringen</b> De activiteiten moeten binnen de overheid uitgevoerd worden. Het betreffen kernactiviteiten van de toezicht en handhaving. Bij eenvoudige saneringen.						
6.	<b>Toezicht en handhaving bodem - complexe saneringen</b> De activiteiten moeten binnen de overheid uitgevoerd worden. Het betreffen kernactiviteiten van de toezicht en handhaving. Bij eenvoudige saneringen.						

		Opleiding	Ervaring	Kennis	Frequentie	Aantal	Gemiddelde
6.	<b>Toezicht en handhaving bodem - complexe saneringen</b> De activiteiten moeten binnen de overheid uitgevoerd worden. Het betreffen kernactiviteiten van de toezicht en handhaving. Bij eenvoudige saneringen.						
7.	<b>Toezicht en handhaving groene wetgeving</b> De activiteiten moeten binnen de overheid uitgevoerd worden. Het betreffen kernactiviteiten van de toezicht en handhaving.						

Legenda	
<span style="color: green;">■</span>	voldoet
<span style="color: orange;">■</span>	voldoet deels / wordt aan gewerkt
<span style="color: purple;">■</span>	niet van toepassing
<span style="color: blue;">■</span>	uitbesteed

### 13.2.2 Juridische deskundigheidsgebieden

		Opleiding	Ervaring	Kennis	Frequentie	Aantal	Gemiddelde
8.	<b>Behandelen juridische aspecten vergunningverlening</b> <i>De activiteiten moeten binnen de overheid uitgevoerd worden. Het betreffen kernactiviteiten van de Omgevingswet die bij het bevoegd gezag thuishoren.</i>						
9.	<b>Behandelen juridische aspecten handhaving</b> <i>De activiteiten moeten binnen de overheid uitgevoerd worden. Het betreffen kernactiviteiten van de Omgevingswet die bij het bevoegd gezag thuishoren.</i>						
10.	<b>Behandelen juridische aspecten buitenplanse omgevingsplanactiviteit</b> <i>De activiteiten moeten binnen de overheid uitgevoerd worden. Het betreffen kernactiviteiten van de Omgevingswet die bij het bevoegd gezag thuishoren. Een medewerker op Hbo-niveau beoordeelt bij de intake per geval of er sprake is van een complexe of eenvoudige situatie.</i>						
11.	<b>Ketentoezicht</b> <i>De activiteiten moeten binnen de overheid uitgevoerd worden. Het betreffen kernactiviteiten van de Omgevingswet die bij het bevoegd gezag thuishoren.</i>						
11.	<b>Ketentoezicht</b> <i>De activiteiten moeten binnen de overheid uitgevoerd worden. Het betreffen kernactiviteiten van de Omgevingswet die bij het bevoegd gezag thuishoren.</i>						
11.	<b>Ketentoezicht</b> <i>De activiteiten moeten binnen de overheid uitgevoerd worden. Het betreffen kernactiviteiten van de Omgevingswet die bij het bevoegd gezag thuishoren.</i>						
12.	<b>Buitengewone opsporing natuur en milieu en fysieke leefomgeving</b> <i>De activiteiten moeten binnen de overheid uitgevoerd worden. Het betreffen kernactiviteiten van de Omgevingswet die bij het bevoegd gezag thuishoren.</i>						

Legenda	
<span style="color: green;">■</span>	voldoet
<span style="color: orange;">■</span>	voldoet deels / wordt aan gewerkt
<span style="color: grey;">■</span>	niet van toepassing
<span style="color: blue;">■</span>	uitbesteed

### 13.2.3 Specialistische deskundigheidsgebieden: accent bouwen

		Opleiding	Ervaring	Kennis	Frequentie	Aantal	Gemiddelde
13.	<b>Bouwfysica - alleen eenvoudige situaties</b> <i>De activiteiten 1 t/m 10 kunnen worden uitbesteed aan een marktpartij, mits de uitbestedende organisatie beschikt over het deskundigheidsgebied '2. Vergunningverlening bouwen en ruimte ordening' of '4. toezicht en handhaving bouwen en ruimtelijke ordening'. Een medewerker op Hbo-niveau beoordeelt bij de intake per geval of er sprake is van een complexe of eenvoudige situatie.</i>	<span style="color: green;">■</span>	<span style="color: green;">■</span>	<span style="color: green;">■</span>	<span style="color: green;">■</span>	<span style="color: green;">■</span>	<span style="color: green;">■</span>
13.	<b>Bouwfysica - een of meerdere complexe situatie</b> <i>De activiteiten 1 t/m 10 kunnen worden uitbesteed aan een marktpartij, mits de uitbestedende organisatie beschikt over het deskundigheidsgebied '2. Vergunningverlening bouwen en ruimte ordening' of '4. toezicht en handhaving bouwen en ruimtelijke ordening'. Een medewerker op Hbo-niveau beoordeelt bij de intake per geval of er sprake is van een complexe of eenvoudige situatie.</i>	<span style="color: green;">■</span>	<span style="color: green;">■</span>	<span style="color: green;">■</span>	<span style="color: green;">■</span>	<span style="color: green;">■</span>	<span style="color: green;">■</span>
13.	<b>Bouwfysica</b>	<span style="color: green;">■</span>	<span style="color: green;">■</span>	<span style="color: green;">■</span>	<span style="color: green;">■</span>	<span style="color: green;">■</span>	<span style="color: green;">■</span>
14.	<b>Brandveiligheid</b> <i>De activiteiten 1 t/m 11 moeten binnen de overheid uitgevoerd worden. Een medewerker op Hbo-niveau beoordeelt bij de intake per geval of er sprake is van een complexe of eenvoudige situatie.</i>	<span style="color: green;">■</span>	<span style="color: orange;">■</span>	<span style="color: green;">■</span>	<span style="color: orange;">■</span>	<span style="color: orange;">■</span>	<span style="color: orange;">■</span>
14.	<b>Brandveiligheid</b>	<span style="color: blue;">■</span>	<span style="color: blue;">■</span>	<span style="color: blue;">■</span>	<span style="color: blue;">■</span>	<span style="color: blue;">■</span>	<span style="color: blue;">■</span>
15.	<b>Constructieve veiligheid</b> <i>De activiteiten 1 t/m 6 kunnen uitbesteed worden aan een marktpartij mits de uitbestedende overheidsorganisatie beschikt over het deskundigheidsgebied.</i>	<span style="color: blue;">■</span>	<span style="color: blue;">■</span>	<span style="color: blue;">■</span>	<span style="color: blue;">■</span>	<span style="color: blue;">■</span>	<span style="color: blue;">■</span>
16.	<b>Bouwakoestiek</b> <i>Vervallen, deels opgegaan in deskundigheidsgebied 21 Geluid.</i>	<span style="color: grey;">■</span>	<span style="color: grey;">■</span>	<span style="color: grey;">■</span>	<span style="color: grey;">■</span>	<span style="color: grey;">■</span>	<span style="color: grey;">■</span>
17.	<b>Sloop en asbest</b> <i>De activiteiten kunnen ook uitbesteed worden aan een marktpartij mits de uitbestedende overheidsorganisatie beschikt over het deskundigheidsgebied '4. Toezicht en handhaving bouwen en ruimtelijke ordening'.</i>	<span style="color: green;">■</span>	<span style="color: green;">■</span>	<span style="color: green;">■</span>	<span style="color: green;">■</span>	<span style="color: green;">■</span>	<span style="color: green;">■</span>

Legenda	
<span style="color: green;">■</span>	voldoet
<span style="color: orange;">■</span>	voldoet deels / wordt aan gewerkt
<span style="color: purple;">■</span>	niet van toepassing
<span style="color: blue;">■</span>	uitbesteed

### 13.2.4 Specialistische deskundigheidsgebieden: accent milieu

		Opleiding	Ervaring	Kennis	Frequentie	Aantal	Gemiddelde
18.	<b>Afvalwater (indirecte lozingen)</b> <i>Activiteiten kunnen uitbesteed worden mits overheid over het deskundigheidsgebied toezicht en handhaven milieu beschikt en minimaal één medewerker met de deskundigheid voor afvalwater.</i>						
19.	<b>Bodem, bouwstoffen en water</b> <i>Activiteiten 2 en 3 kunnen uitbesteed worden aan een marktpartij mits de uitbestedende overheidsorganisatie beschikt over de deskundigheidsgebieden '2. Vergunningverlening bouwen en ruimtelijke ordening', '4. Toezicht en handhaving bouwen en ruimtelijke ordening', '6. Toezicht en handhaving bodem' en '11. Ketentoezicht'.</i>  1. Onderhouden, gebruiken en toegankelijk maken van informatie uit een Bodeminformatie-systeem (BIS).						
19.	<b>Bodem, bouwstoffen en water</b> 2. Ondersteunen en adviseren in het kader van vergunningverlening en toezicht en handhaving, waaronder: a. laten uitvoeren, begeleiden bij en toetsen/controleren van bodemonderzoek/ lozingsonderzoek; b. beoordelen bodem beschermende voorzieningen (indien van toepassing: m.b.t. lozingsonderzoek); c. uitvoeren van het grondstromenbeheer in het kader van de betreffende bodemregelgeving in het Ow-stelsel; d. beoordelen (aanvragen) grondwateronttrekking, verlenen van de vergunning; e. beoordelen (aanvragen) bodemenergiesystemen; f. beoordelen bodemsanering (noodzaak en plan), bodemonderzoek laten uitvoeren. 3. Adviseren in het kader van een eenvoudig 'afwijkingsbesluit'; beoordelen bodemkwaliteit vanuit een oogpunt van volksgezondheid.						
19.	<b>Bodem, bouwstoffen en water</b> 4. Adviseren in het kader van een complex 'afwijkingsbesluit'; beoordelen geohydrologische situatie in relatie tot beoogde functie, beoordelen effecten van beoogde functies op waterkwaliteit, waterkwantiteit en waterveiligheid.						

		Opleiding	Ervaring	Kennis	Frequentie	Aantal	Gemiddelde
20.	<p><i>De activiteiten voor externe veiligheid moeten binnen de overheid uitgevoerd worden. Activiteit 5 wordt bij voorkeur door bovenregionale samenwerkingsverbanden en/of gespecialiseerde bureaus uitgevoerd. Dit geldt ook voor activiteit 6, omdat een relatief groot en ruimtelijk complex grondgebied nodig is om met voldoende frequentie het grote aantal verschillende typen situaties te kunnen beoordelen:</i></p> <p><b>Externe veiligheid</b>                      1.Vaststellen EV-situatie op basis van de EV-regelgeving in het Ow-stelsel en Basinet (relatie kunnen leggen tussen risicobronnen en ruimtelijke situatie en ontwikkelingen en vice versa).</p>						
20.	<p><b>Externe veiligheid</b>                      2.Inbrengen aspecten externe veiligheid in het kader van vergunningverlening, toezicht en handhaving en Ruimtelijke Ordening 3. Het bijhouden van de EV-situatie (risicokaart, Register Externe Veiligheidsrisico's (REV)).</p>						
20.	<p><b>Externe veiligheid</b>                      4.Toetsen ontvankelijkheid QRA en het beoordelen van het resultaat van een QRA.</p>						
20.	<p><b>Externe veiligheid</b>                      5.Uitvoeren van risicoberekening in het kader van EV-regelgeving in het Ow-stelsel (Safeti-NL, RBM-II, LPG-rekentool, CAROLA), bepalen aandachtsgebieden en groepsrisico's.</p>						
20.	<p><b>Externe veiligheid</b>                      6.Advisering ten aanzien van aandachtsgebieden en voorschriftengebieden.</p>						
21.	<p><b>Geluid (milieu- en bouw)</b>  <i>De activiteit 7 moet binnen de overheid uitgevoerd worden. Activiteiten 1 t/m 6 en 10 en 11 kunnen uitbesteed worden aan een marktpartij mits de uitbestedende overheidsorganisatie beschikt over minimaal één medewerker die beschikt over de deskundigheid nodig voor activiteiten 8 en 9.</i></p>						

		Opleiding	Ervaring	Kennis	Frequentie	Aantal	Gemiddelde
<b>22.</b>	<p><b>Groen en ecologie (als onderdeel van de beoordeling van initiatieven)</b>  <i>De activiteiten kunnen uitbesteed worden aan een marktpartij mits de uitbestedende overheidsorganisatie beschikt over minimaal één medewerker die beschikt over deskundigheid voor activiteiten 1 en 2.</i></p> <p>1. Beoordelen of er sprake is van een bijzondere omstandigheid "groen en ecologie" in het kader van aanvragen, meldingen of informatieverstrekkingen voor initiatieven.</p>						
<b>22.</b>	<p><b>Groen en ecologie (als onderdeel van de beoordeling van initiatieven)</b>                  2. Uitzetten en beoordelen van ecologisch onderzoek. 3. Uitvoeren van ecologisch onderzoek.</p>						
<b>23.</b>	<p><b>Groen en ecologie (vergunningverlening natuur)</b>  <i>De activiteiten 1 en 2 moeten binnen de overheid uitgevoerd worden. Het betreffen kernactiviteiten die bij het bevoegd gezag thuishoren. Activiteit 3 kan worden uitbesteed aan een marktpartij, mits de uitbestedende overheidsorganisatie beschikt over minimaal één medewerker die beschikt over de deskundigheid voor activiteit 2.</i></p> <p>1. Beoordelen aanvragen voor omgevingsvergunningen voor Natura 2000-activiteiten en flora- en fauna-activiteiten (al dan niet in de vorm van "advies met instemming").</p>						
<b>23.</b>	<p><b>Groen en ecologie (Vergunningverlening natuur)</b>                  2. Uitzetten en beoordelen van ecologisch onderzoek in het kader van vergunningverlening natuur. 3. Uitvoeren ecologisch onderzoek in het kader van vergunningverlening natuur.</p>						

		Opleiding	Ervaring	Kennis	Frequentie	Aantal	Gemiddelde
24.	<p><b>Luchtkwaliteit &amp; geur</b></p> <p><i>De activiteit 4 moet binnen de overheid uitgevoerd worden. Zonder de benodigde deskundigheid voor deze activiteit is het niet goed mogelijk om werkprocessen op een juiste manier uit te voeren en het werk van externen te beoordelen. Activiteiten 1 t/m 3, 5 en 6 kunnen uitbesteed worden aan een marktpartij.</i></p> <p>1. Bepalen of een onderzoek verplicht of noodzakelijk is (o.a. p basis van de luchtkwaliteitsregeling in het Ow-stelsel), en zo ja het kunnen bepalen welk rekenmodel van toepassing is. 2. (Laten) uitvoeren van luchtonderzoeken met toepassing van het NNM a. inventariseren en controleren van invoergegevens; b. bewerken van gegevens en databestanden; c. bewerken van de berekeningsresultaten.</p>						
24.	<p><b>Luchtkwaliteit &amp; geur</b></p> <p>3. Het uitvoeren van luchtonderzoeken met behulp van complexe rekenmodellen (juiste input leveren en output genereren). 4. Het beoordelen en interpreteren van rapportages (van interne of externe adviseurs) en daarover adviseren in het kader van de vergunningverlening, handhaving en het nemen van een buitenplanse omgevingsplanactiviteit. 5. Het beoordelen van geurrapportage.</p>						
24.	<p><b>Luchtkwaliteit &amp; geur</b></p> <p>6. Het uitvoeren van emissiemetingen en geuronderzoeken.</p>						



Legenda	
<span style="color: green;">■</span>	voldoet
<span style="color: orange;">■</span>	voldoet deels / wordt aan gewerkt
<span style="color: purple;">■</span>	niet van toepassing
<span style="color: blue;">■</span>	uitbesteed

### 13.2.5 Specialistische deskundigheidsgebieden: accent ruimtelijke ordening en duurzaamheid

		Opleiding	Ervaring	Kennis	Frequentie	Aantal	Gemiddelde
25.	<b>Stedenbouw en inrichting openbare ruimte</b> <i>De activiteiten 2 t/m 4 moeten binnen de overheid uitgevoerd worden.</i>  1. Opstellen stedenbouwkundige en inrichtingsplannen.						
25.	<b>Stedenbouw en inrichting openbare ruimte</b> 2. Adviseren over bouwvoornemens die afwijken van het vigerende beleid.						
25.	<b>Stedenbouw en inrichting openbare ruimte</b> 3. Opstellen van richtlijnen en kaders voor stedenbouwkundige en inrichtingsplannen. 4. Beoordeling extern gemaakte stedenbouwkundige en inrichtingsplannen.						
26.	<b>Kostenverhaal gebiedsontwikkeling en planeconomie</b> <i>De activiteiten kunnen uitbesteed worden aan een marktpartij.</i>  1. Opstellen, adviseren over de besluitvoering en het uitvoeren van plannen m.b.t. grond-exploitaties. 2. Opstellen van haalbaarheidsanalyses, exploitatiebegrotingen, varianten afwegingen, rendementsberekeningen, begrotingen voor projectontwikkeling etc. 3. Beoordelen van de effecten van de -kostenverhaal-regelgeving in het Ow-stelsel en opstellen effectrapportages.						

		Opleiding	Ervaring	Kennis	Frequentie	Aantal	Gemiddelde
27.	<p><b>Cultuurhistorie</b>  <i>De activiteiten 1 t/m 5 moeten binnen de overheid uitgevoerd worden. De overige activiteiten kunnen uitbesteed worden aan een marktpartij.</i></p> <p>1. Adviseren t.a.v. cultuurhistorische aspecten in het kader van omgevingsvergunningen, toezicht en handhaving op het gebied van monumenten, cultuurhistorie in omgevingsplannen, beschermde stads- en dorpsgezichten en archeologie. 2. Beoordelen van de aanvraag aan cultuurhistorische, monumentale en archeologische waarde 3. Toetsen aan de cultuurhistorische waarde uit het omgevingsplan, en de RO-regelgeving in het Ow-stelsel. 4. Opstellen van voorschriften voor omgevingsvergunning. 5. Inhoudelijk adviseren bij bezwaar en beroep.</p>						
27.	<p><b>Cultuurhistorie</b></p> <p>6. Adviseren ten aanzien van omgevingsvergunningaanvragen (activiteit wijzigen monument, slopen beschermd stads- en dorpsgezicht), cultuurhistorische aspecten in het kader van de omgevingsvergunning (activiteit bouwen, aanleggen en afwijken omgevingsplan), cultuurlandschappelijke aspecten in het kader van de omgevingsvergunning en handhaving. 7. Beoordelen van de aanvraag aan cultuurhistorische waarden en cultuurhistorisch onderzoek, ruimtelijke analyse, bouwhistorisch onderzoek en waardenstellingen: interpreteren van waarden. 8. Toetsen van de aanvraag aan de erfgoed-regelgeving in het Ow-stelsel, cultuurhistorische aspecten uit het omgevingsplan (niet zijnde archeologisch), technische uitvoeringsvoorschriften voor monumenten en aan de doelstelling van het instrument bescherm gezicht en het ter bescherming strekkend omgevingsplan en ruimtelijk kwaliteitsbeleid. 9. Maken van cultuurhistorische analyses en waardenstellingen ten aanzien van monumenten, beschermde stads- en dorpsgezichten en cultuurhistorische aspecten (landschap en bebouwing) in het omgevingsplan en vertalen naar ruimtelijke uitgangspunten. 10. Opstellen van voorschriften voor de omgevingsvergunning en inhoudelijk adviseren bij bezwaar en beroep.</p>						

		Opleiding	Ervaring	Kennis	Frequentie	Aantal	Gemiddelde
27.	<p><b>Cultuurhistorie</b></p> <p>11. Adviseren ten aanzien van archeologische aspecten in het kader van omgevingsvergunningen, toezicht en handhaving. 12. Beoordelen van archeologisch onderzoek en waardenstelling in het kader van de omgevingsvergunning. 13. Toetsen van aanvraag omgevingsvergunning aan de hand van vastgelegde archeologische verwachtingswaarden in het omgevingsplan, en overige RO-regelgeving in het Ow-stelsel. 14. opstellen van voorschriften voor de omgevingsvergunning en inhoudelijk adviseren bij bezwaar en beroep. 15. Maken van archeologische analyses en waardenstellingen en het vertalen van archeologische (verwachtings)waarden naar ruimtelijke uitgangspunten.</p>						
28.	<p><b>Energiebesparing en duurzaamheid</b></p> <p><i>De activiteiten 1 t/m 4 moeten binnen de overheid uitgevoerd worden.</i></p> <p>1. Inbrengen (specialistische) aspecten energie en duurzaamheid in het kader van vergunningverlening, toezicht en handhaving</p>						
28.	<p><b>Energiebesparing en duurzaamheid</b></p> <p>2. Beoordelen van energiebesparingsplannen en energieaudits. a. Beoordelen van alternatieven voor erkende maatregelen energiebesparing b. Beoordelen plan van aanpak uitvoeren (erkende) maatregelen 3. Onderzoek naar en advisering over terugverdientijd van maatregelen die niet als erkende maatregelen zijn aangemerkt.</p>						
28.	<p><b>Energiebesparing en duurzaamheid</b></p> <p>4. Opstellen (branchegericht) toezichtprogramma energie en projectmatige aanpak energiecontroles.</p>						

Legenda	
<span style="color: green;">■</span>	voldoet
<span style="color: orange;">■</span>	voldoet deels / wordt aan gewerkt
<span style="color: purple;">■</span>	niet van toepassing
<span style="color: blue;">■</span>	uitbesteed

### 13.2.6 Procescriteria: vergunningverlening

	Milieu	Bouwen	Ruimtelijke ordening	Gemiddeld
<b>Rapportage en evaluatie</b>				<span style="color: green;">■</span>
Verantwoording van prestaties, mensen en middelen	<span style="color: green;">■</span>	<span style="color: green;">■</span>	<span style="color: purple;">■</span>	
Probleemanalyse voor vergunningverlening (inclusief het afhandelen van meldingen)	<span style="color: green;">■</span>	<span style="color: green;">■</span>	<span style="color: purple;">■</span>	
Vergelijking en auditing	<span style="color: green;">■</span>	<span style="color: orange;">■</span>	<span style="color: purple;">■</span>	
<b>Strategisch beleidskader</b>				<span style="color: orange;">■</span>
Prioriteitenstelling en meetbare doelstellingen voor vergunningverlening	<span style="color: green;">■</span>	<span style="color: orange;">■</span>	<span style="color: purple;">■</span>	
<b>Operationeel beleidskader</b>				<span style="color: green;">■</span>
Strategie en basiswerkwijze vergunningsverlening	<span style="color: green;">■</span>	<span style="color: green;">■</span>	<span style="color: purple;">■</span>	
Beleid ruimtelijke ordening t.a.v. vergunningverlening	<span style="color: purple;">■</span>	<span style="color: purple;">■</span>	<span style="color: purple;">■</span>	
Objectieve criteria voor beoordelen en beslissen over omgevingsvergunning	<span style="color: green;">■</span>	<span style="color: green;">■</span>	<span style="color: purple;">■</span>	
<b>Planning en control</b>				<span style="color: green;">■</span>
Borging personele en financiële middelen	<span style="color: green;">■</span>	<span style="color: green;">■</span>	<span style="color: purple;">■</span>	
Uitvoeringsprogramma vergunningverlening en handhaving	<span style="color: green;">■</span>	<span style="color: green;">■</span>	<span style="color: purple;">■</span>	
Organisatorische condities	<span style="color: green;">■</span>	<span style="color: green;">■</span>	<span style="color: purple;">■</span>	
Kwaliteitsborging	<span style="color: green;">■</span>	<span style="color: green;">■</span>	<span style="color: purple;">■</span>	
<b>Vorbereiden</b>				<span style="color: green;">■</span>
Protocollen en werkinstructies voor vergunningverlening	<span style="color: green;">■</span>	<span style="color: green;">■</span>	<span style="color: purple;">■</span>	
Interne en externe afstemming	<span style="color: green;">■</span>	<span style="color: green;">■</span>	<span style="color: purple;">■</span>	
Protocollen voor communicatie, informatiebeheer en informatie-uitwisseling	<span style="color: green;">■</span>	<span style="color: green;">■</span>	<span style="color: purple;">■</span>	
<b>Uitvoeren</b>				<span style="color: green;">■</span>
Uitvoering ondersteunende voorzieningen voor vergunningverlening en toezicht & handhaving	<span style="color: green;">■</span>	<span style="color: green;">■</span>	<span style="color: purple;">■</span>	
<b>Monitoren</b>				<span style="color: green;">■</span>
Monitoring	<span style="color: green;">■</span>	<span style="color: green;">■</span>	<span style="color: purple;">■</span>	

Legenda	
<span style="color: green;">■</span>	voldoet
<span style="color: red;">■</span>	voldoet deels / wordt aan gewerkt
<span style="color: purple;">■</span>	niet van toepassing
<span style="color: blue;">■</span>	uitbesteed

### 13.2.7 Procescriteria: toezicht en handhaving

	Milieu	Bouwen	Ruimtelijke ordening	Gemiddeld
<b>Rapportage en evaluatie</b>				<span style="color: green;">■</span>
Verantwoording van prestaties, mensen en middelen	<span style="color: green;">■</span>	<span style="color: green;">■</span>	<span style="color: green;">■</span>	<span style="color: green;">■</span>
Probleemanalyse voor toezicht en handhaving	<span style="color: green;">■</span>	<span style="color: red;">■</span>	<span style="color: red;">■</span>	<span style="color: red;">■</span>
Vergelijking en auditing	<span style="color: green;">■</span>	<span style="color: green;">■</span>	<span style="color: green;">■</span>	<span style="color: green;">■</span>
<b>Strategisch beleidskader</b>				<span style="color: red;">■</span>
Prioriteitenstelling en meetbare doelstellingen voor toezicht en handhaving	<span style="color: green;">■</span>	<span style="color: red;">■</span>	<span style="color: red;">■</span>	<span style="color: red;">■</span>
<b>Operationeel beleidskader</b>				<span style="color: green;">■</span>
Nalevingsstrategie (of interventiestrategie volgens Programmatisch handhaven) toezicht en handhaving	<span style="color: green;">■</span>	<span style="color: green;">■</span>	<span style="color: green;">■</span>	<span style="color: green;">■</span>
Toezichtstrategie	<span style="color: green;">■</span>	<span style="color: green;">■</span>	<span style="color: green;">■</span>	<span style="color: green;">■</span>
Sanctiestrategie	<span style="color: green;">■</span>	<span style="color: green;">■</span>	<span style="color: green;">■</span>	<span style="color: green;">■</span>
Gedoogstrategie	<span style="color: green;">■</span>	<span style="color: green;">■</span>	<span style="color: green;">■</span>	<span style="color: green;">■</span>
<b>Planning en control</b>				<span style="color: green;">■</span>
Borging personele en financiële middelen	<span style="color: green;">■</span>	<span style="color: green;">■</span>	<span style="color: green;">■</span>	<span style="color: green;">■</span>
Uitvoeringsprogramma vergunningverlening en handhaving	<span style="color: green;">■</span>	<span style="color: green;">■</span>	<span style="color: green;">■</span>	<span style="color: green;">■</span>
Organisatorische condities	<span style="color: green;">■</span>	<span style="color: green;">■</span>	<span style="color: green;">■</span>	<span style="color: green;">■</span>
Kwaliteitsborging	<span style="color: green;">■</span>	<span style="color: green;">■</span>	<span style="color: green;">■</span>	<span style="color: green;">■</span>
<b>Vorbereiden</b>				<span style="color: green;">■</span>
Protocollen en werkinstructies voor toezicht en handhaving	<span style="color: green;">■</span>	<span style="color: green;">■</span>	<span style="color: green;">■</span>	<span style="color: green;">■</span>
Interne en externe afstemming	<span style="color: green;">■</span>	<span style="color: green;">■</span>	<span style="color: green;">■</span>	<span style="color: green;">■</span>
Protocollen voor communicatie, informatiebeheer en informatie-uitwisseling	<span style="color: green;">■</span>	<span style="color: green;">■</span>	<span style="color: green;">■</span>	<span style="color: green;">■</span>

	Milieu	Bouwen	Ruimtelijke ordening	Gemiddeld
<b>Uitvoeren</b>				
Uitvoering ondersteunende voorzieningen voor vergunningverlening en toezicht & handhaving				
<b>Monitoren</b>				
Monitoring				

### 13.3 Uitvoeringskader

In 2018-2019 hebben de colleges van onze deelnemende gemeenten en provincie Noord-Holland waar Omgevingsdienst IJmond (ODIJmond) de VTH-taken op het gebied van het basistakenpakket en milieu voor uitvoert vastgesteld. Daarmee is een meerjarige prioritering aangebracht in deze taken.

Vergunningverlening, toezicht en handhaving zijn geen doelen op zich, maar middelen tot een doel. Uiteindelijk gaat het er bij de uitvoering van wettelijke taken op dit gebied om wat het resultaat daarvan is in de buitenwereld (*outcome*). Dit betekent minder sturing op aantallen en producten, en meer op kwaliteit en effect. Om dit meetbaar te maken dienen de concrete prestaties die geleverd worden om de gewenste resultaten te realiseren geduid te worden (outputcriteria). Wel kunnen bijvoorbeeld kengetallen gekoppeld worden aan een product om kwaliteitsborging te creëren zoals in de bijlagen van het 'uitvoeringsprogramma 2022'. Hieronder leest u de stand van zaken ten aanzien van de doelen uit het beleidskader VTH-milieu Omgevingsdienst IJmond 2019-2022. Het gaat hier om de kwalitatieve stand van zaken. Deze volgt uit de wijze waarop de doelen zijn geformuleerd. Wij sturen jaarlijks bij op het behalen van deze doelen.



### 13.3.1 Eindrapportage doelen

Met de uitvoering van vergunningverlening, toezicht en handhaving in het werkgebied draagt Omgevingsdienst IJmond (ODIJmond) bij aan het bereiken en in stand houden van een veilige en duurzame fysieke leefomgeving en een goede omgevingskwaliteit.

Indicator	Toelichting
<p>ODIJmond heeft zicht op de milieubelastende bedrijvigheid en activiteiten in haar werkgebied en de risico's die daarmee samenhangen.</p>	<p>Over het algemeen kan gesteld worden dat zowel overheidspartijen, ondernemers en inwoners graag met ODIJmond samenwerken, dan wel de uitvoering van taken en afhandeling van vragen en verzoeken door ODIJmond als proactief, begrijpelijk en deskundig worden getypeerd. Naast investeren in opleidingen en vaardigheden om de vereiste kennis en kunde van medewerkers op adequaat niveau te houden, zijn houding en gedrag belangrijke factoren waar aandacht aan wordt gegeven bij ODIJmond. De juiste houding en gedrag maken constructieve samenwerking mogelijk en maken de acceptatie en het begrip bij ondernemers en inwoners groter voor de belangen die ODIJmond beschermt bij haar taakuitvoering. Dat vertaalt zich binnen het VTH-spoor in een relatief laag aantal handhavingsbeschikkingen en bezwaar- en beroepzaken. Buiten het VTH-spoor zien we dit terug in onder meer succesvolle samenwerkingen als IJmond Bereikbaar en GreenBiz, in stimuleringsacties en in drukbezochte (online) voorlichtingsavonden over duurzame energie.</p>
<p>ODIJmond signaleert in een vroegtijdig stadium signalen die duiden op mogelijke risico's met betrekking tot de leefomgeving, zowel uit eigen inspecties als geluiden op landelijk of bovenregionaal niveau.</p>	
<p>ODIJmond stimuleert bedrijven tot het nemen van de eigen verantwoordelijkheid ten aanzien van bescherming van de fysieke leefomgeving en inspireert tot het nemen van stappen die verder reiken dan het wettelijke vereiste minimum.</p>	



**Omgevingsdienst IJmond (ODIJmond) levert vergunningen en maatwerk van hoog (adequaat) niveau, op basis van een zorgvuldige en transparante afweging van belangen met als resultaat beperking -en waar mogelijk terugdringing- van de milieudruk op de omgeving.**

Indicator	Toelichting
<p>90% van de verleende vergunningen en afgegeven maatwerkvoorschriften houden stand in een evt. bezwaar- of beroepsprocedure.</p>	<p>Het aantal bezwaar- en beroepsprocedures is in de periode 2019 tot heden beperkt geweest. Een reden hiervoor is waarschijnlijk dat een concept van het besluit met de aanvrager wordt besproken en aan de aanvrager wordt toegelicht. In de gevallen waarin het toch tot een bezwaar of beroep komt, houdt het merendeel van de vergunningen en maatwerkvoorschriften (&gt;90%) stand.</p> <p>Het is in de periode 2019 tot heden nog niet volledig gelukt alle besluiten in het kader van een vergunningprocedure binnen de wettelijk gestelde termijn te nemen. Dit heeft vaak te maken met verschil van inzicht met de aanvrager over de typering van activiteiten, soms met het onvoldoende betrokken worden aan de voorkant van de procedure (in het geval van een aanvraag zonder vooroverleg) en regelmatig omdat aanvragen rijkelijk laat worden doorgezonden vanuit het loket waar de aanvraag initieel is ingediend. Aangezien voor nagenoeg alle procedures die wij voeren geen <i>lex silencio positivo</i> geldt, leidt het uit de termijn lopen van een aanvraag niet tot een van rechtswege verleende vergunning. De inzet blijft erop gericht in de voorfase van een vergunningprocedure afstemming te zoeken en zo de procedure soepel te kunnen doorlopen. Indien zicht op legalisatie bestaat, wordt gekeken of voor de periode tot aan het verlenen van de vergunning een gedoogbeschikking tot de mogelijkheden behoort. Op die wijze kunnen de aangevraagde activiteiten gereguleerd plaatsvinden.</p> <p>Vrijwel de meeste vergunningen voor de inrichtingen waarop wij toezien zijn actueel. Het aantal vergunningen dat ouder is dan tien jaar is inzichtelijk. Van deze vergunningen heeft actualisatie geen spoed in verband met de milieurelevantie van de activiteit(en) of de ontwikkeling(en) binnen het betreffende bedrijf. Deze vergunningen worden geactualiseerd op het moment dat de noodzaak zich daartoe aandient, of ruimte bestaat binnen het werkpakket. Dit is overeenkomstig de vergunningsstrategie.</p> <p>Met het digitaal inzichtelijk maken van de milieubelasting van (vergunde) activiteiten in een gebied, afgezet tegen andere omgevingsfactoren, is de afgelopen jaren reeds voorgesorteerd op de komst van de Ow. Deze informatie biedt de basis voor de, door de gemeenten, op te stellen omgevingsvisies en omgevingsplannen en een integrale benadering van de fysieke leefomgeving.</p>

**Omgevingsdienst IJmond (ODIJmond) levert vergunningen en maatwerk van hoog (adequaat) niveau, op basis van een zorgvuldige en transparante afweging van belangen met als resultaat beperking -en waar mogelijk terugdringing- van de milieudruk op de omgeving.**

Indicator	Toelichting
<p>Alle besluiten in het kader van een vergunningprocedure worden tijdig (binnen de maximale wettelijke termijn) genomen en waar mogelijk uiteraard versneld.</p> <p>Het vergunningenbestand is actueel (onder meer ten aanzien van de Best Beschikbare Technieken, landelijke en lokale beleidsmatige kaders);</p> <p>Vóór inwerkingtreding van de Omgevingswet is inzichtelijk welke vergunningen in stand blijven en mogelijk aanpassing behoeven, dan wel waar maatwerkvoorschriften opgesteld dienen te worden in verband met vervallen van de vergunningplicht.</p>	

Omgevingsdienst IJmond (ODIJmond) bereikt door toezicht en handhaving bewustwording van de geldende regelgeving met als effect een verhoogde mate van naleving van die regelgeving en vermindering van het aantal incidenten, klachten en handhavingsverzoeken.

Indicator	Toelichting
<p>In 90% van de gevallen gaat binnen 2 weken na datum toezicht controle een brief uit naar degene op wie het toezicht zich richt.</p>	<p>ODIJmond heeft de mogelijkheden onderzocht om direct na de eerste toezicht controle, op het moment dat daarbij geen overtredingen worden geconstateerd, het toezicht rapport digitaal ter beschikking te stellen aan de gecontroleerde ondernemer. Dit zodat voor de ondernemer direct inzichtelijk dat aan de regelgeving wordt voldaan. Dit maakt op termijn het uitdoen van een papieren brief overbodig. De evaluatie heeft naar voren gebracht dat het wenselijk is om de keuze hierop bij degene die gecontroleerd wordt te laten. Daarmee wordt voldaan aan de wens van het klanttevredenheidsonderzoek van voorgaande jaren. Ondernemers hebben nu de keuze om een brief te ontvangen of het digitale toezicht rapport.</p> <p>Als de keuze is gemaakt voor een brief of er is sprake van een overtreding (er wordt dan altijd een brief verstuurd) wordt nog niet in alle gevallen die brief binnen twee weken na de controle verzonden. Dit wordt onder meer veroorzaakt doordat vaak nog documentatie moet worden nagezonden, of ruimte wordt gegeven de overtreding op te lossen alvorens een brief uitgaat (de betreffende overtreding wordt dan wel in de brief opgenomen met daarbij vermeld dat deze ongedaan is gemaakt).</p> <p>De afgelopen jaren is hard gewerkt aan de inrichting van een branchegerichte bibliotheek binnen Digitale Checklisten. De doelgroepen waarop wij toezien zijn onderverdeeld in branches, waarna per doelgroep een digitale checklist is opgesteld. Op basis van het gebruik van deze checklisten wordt een zich steeds verder verdiepend inzicht verkregen in hoe het naleefgedrag zich ontwikkelt. Het project dataloggers is een voorbeeld van de toepassing van deze methodiek. Ook in de ketenaanpak asbest, bodem en afval wordt op deze wijze gewerkt.</p>
	<p>Inmiddels wordt een groot deel van onze toezichtstaak programmatisch en risicogestuurd ingericht. Dit betekent dat we, voorafgaand aan de uitvoering, eerst een grondige analyse maken van een branche of problematiek. In die analyse kijken we waar de kans op niet-naleving het grootst is en welke oorzaken aan niet-naleving ten grondslag liggen. Op basis van die analyse bepalen we waar het toezicht zich op toespitst en van welk instrumentarium gebruik wordt gemaakt. We verantwoorden hierop in onze rapportagecyclus (Uitvoeringsprogramma-Bestuursrapportages-Jaarverslag). Onze aanpak is erop gericht toe te werken naar een heldere en eenduidige structuur.</p>

Omgevingsdienst IJmond (ODIJmond) bereikt door toezicht en handhaving bewustwording van de geldende regelgeving met als effect een verhoogde mate van naleving van die regelgeving en vermindering van het aantal incidenten, klachten en handhavingsverzoeken.

Indicator	Toelichting
	<p>Het percentage inrichtingen dat haar overtredingen met de eerste hercontrole beëindigde bedroeg in 2021 80% over het gehele werkgebied. Na de tweede hercontrole is ruim 91% van alle geconstateerde overtredingen opgelost. Bij minder dan 9% van de gevallen is een vooraankondiging last onder dwangsom of bestuursdwang noodzakelijk.</p> <p>Het aantal handhavingsbeschikkingen (last onder dwangsom of bestuursdwang) dat jaarlijks door ODIJmond wordt opgelegd is minimaal. Het merendeel van de geconstateerde overtredingen wordt opgelost voor de eerste hercontrole en een deel vervolgens voor de tweede hercontrole.</p> <p>In een aantal gevallen, van het toch al lage aantal handhavingsbeschikkingen dat wij opleggen, wordt bezwaar en soms ook beroep ingesteld. Van de uiteindelijk 45 handhavingsbeschikkingen die in 2021 zijn opgelegd is tegen ongeveer 15% bezwaar of beroep ingesteld. 80% hiervan houdt stand in een dergelijke procedure. Dit lijkt weinig maar betrof in de praktijk een zaak die daarmee op het al geringe aantal zaken het percentage drukt.</p>
<p>ODIJmond heeft inzicht in de verschillende doelgroepen binnen de geprioriteerde ketens en het risico van niet-naleving bij die betreffende doelgroepen.</p>	
<p>De doelen in de jaarlijkse uitvoeringsprogramma's worden geformuleerd volgens de methodiek van programmatisch en risicogestuurd handhaven. De dienst rapporteert over de voortgang en het resultaat hierop.</p>	
<p>Het percentage inrichtingen dat haar overtredingen met de eerste hercontrole beëindigt bedraagt 85%.</p>	
<p>Minimaal 95% van de afgegeven handhavingsbeschikkingen houdt stand in een eventuele bezwaar- of beroepsprocedure.</p>	
<p>In 90% van de handhavingsbesluiten die wordt verzonden wordt geen bezwaar gemaakt of beroep ingesteld.</p>	
<p>Minimaal 90% van de klachten wordt binnen twee weken afgehandeld.</p>	

**Omgevingsdienst IJmond (ODIJmond) bereikt door toezicht en handhaving bewustwording van de geldende regelgeving met als effect een verhoogde mate van naleving van die regelgeving en vermindering van het aantal incidenten, klachten en handhavingsverzoeken.**

Indicator	Toelichting
<p>Omgevingsdienst IJmond fungeert voor haar handhavingspartners als informatieknoppunt met betrekking tot regionale en regio-overschrijdende milieu- en gerelateerde problematiek.</p>	<p>ODIJmond verzamelt voor haar deelnemende gemeenten en provincie Noord-Holland zowel op landelijk, als op regionaal, niveau informatie om door te vertalen naar onze handhavingspartners. Hiermee zijn we een belangrijk informatieverzamelpunt en een belangrijke bron van informatie.</p>
<p>Omgevingsdienst IJmond initieert, ontwikkelt en trekt toezicht- en handhavingsprojecten in regionaal en bovenregionaal verband, steeds met oog voor de lokale problematiek.</p>	<p>ODIJmond is tot en met februari 2021 voorzitter geweest van het Vakberaad Handhaving onder OD.nl. Dit voorzitterschap is overgedragen aan de DCMR (Milieudienst Rijnmond). ODIJ neemt nog steeds deel aan dit Vakberaad waar alle 29 omgevingsdiensten in vertegenwoordigd zijn. Hierin wisselen informatiemakelaars van omgevingsdiensten, provincie, andere inspectiediensten en politie en justitie informatie uit. Ook zijn we voorzitter van het casusoverleg Noord-Holland en Utrecht op de keten asbest.</p>
<p>Omgevingsdienst IJmond maakt concrete afspraken met het OM, politie, ketenpartners en andere omgevingsdiensten over informatie-uitwisseling, samenwerking en afgestemd handelen en geeft hier uitvoering aan.</p>	<p>Onze collega's nemen deel aan de initiatiefgroep met andere omgevingsdiensten voor de ontwikkeling van VTH onder de Ow. Wij zijn de landelijk trekker voor verschillende branche-aanpakken zoals ZZS, tankstations en metaalrecycling. De uitvoering en afwegingen vinden daarbij steeds op regionaal en lokaal niveau plaats. Deze trekkersrol zie je ook terug in de opdracht verstrekt door het ministerie van Infrastructuur en Waterstaat om de BES-eilanden te ondersteunen met onze expertise op onder andere de branche-aanpak en daarbij behorende onderwerpen. Vanuit deze landelijke overleggen zorgt ODIJmond er onder andere voor dat projecten ook daadwerkelijk worden uitgevoerd.</p>
<p>De informatie die Omgevingsdienst IJmond verzamelt, wordt verrijkt en kan op verschillende niveaus gebruikt worden, zowel in de sfeer van toezicht en handhaving, als ook gemeentelijke visie- en planvorming.</p>	<p>Aandachtspunt blijft een goede informatie-uitwisseling tussen verschillende omgevingsdiensten en ketenpartners onderling. De actualiteit van data is daarbij het voornaamste item. De AVG is hierin verankert door het hebben van een Functionaris Gegevens Bescherming.</p>
<p>De vergaring en verwerking van gegevens in het kader van de taken die Omgevingsdienst IJmond uitvoert, is AVG-proof.</p>	

### 13.3.2 Conclusie

Over het geheel genomen is de conclusie dat bovenstaande inzichten ten aanzien van de voortgang op de gestelde doelen, geen reden hebben gegeven om het beleid, de prioriteiten en/of de strategieën (zowel uitvoeringsbeleid als onderliggend handhavingsbeleid) bij te stellen. Is er deels voldaan aan een doel dan is dit toegelicht.

Omdat het vigerende beleidskader VTH – milieu 2019-2022 eind 2022 afliep is bovenstaande evaluatie mede gebruikt als input voor het opstellen van het nieuwe kader met daarin onze nieuwe doelstellingen.

Hieronder de overall conclusie van bovenstaande evaluatie per doel:

Aankomende jaren belangrijk om de gebiedsgerichte aanpak te behouden en verder uit te werken. Daarbij is de samenwerking met ketenpartners en het maken van gedegen analyses zeer belangrijk. Ook de focus meer verdelen over het gehele werkgebied is een punt van aandacht. Het werken aan de hand van thema's, bijvoorbeeld gezondheid en imago, is iets wat in de gesprekken met bestuurders vanuit deze aanpak is meegenomen.

Vanuit deze gesprekken, en ook vanuit de interne evaluatie, zijn de volgende thema's naar voren gekomen:

- Leefbaarheid
- Gezondheid
- Veiligheid
- Duurzaamheid
- Financiële risico's
- Bestuurlijke risico's

Zowel tijdens de interne evaluatie als de evaluatie met partners kwamen onderstaande prioriteiten naar voren:

- ZZS
- Ondernijning
- Afvalstoffen
- Afvalwater
- Energiebesparingsplicht
- Asbest
- Luchtkwaliteit
- Klachten
- Calamiteiten en incidenten
- (Verontreinigde) bodemlocaties

Deze prioriteiten, gekoppeld aan de thema's, vormen een belangrijk onderdeel van dit nieuwe beleidskader.

Digitale checklisten inzetten op het gebied van vernieuwend toezicht en in dit toezicht samenwerking met partners opzoeken is wenselijk. Ook kan deze manier van werken worden ingezet binnen bijvoorbeeld het energiebesparingsakkoord.

Deze manier van werken zal ook veel data opleveren die weer gebruikt kan worden in de analyses. Analyses liggen ten grondslag aan het risico-gericht- en informatie gestuurd werken en zijn daarmee een belangrijk onderdeel van de basis voor de beleidscyclus.

De media hierin betrekken, door vooraf berichtgeving te laten doen en achteraf een artikel te laten plaatsen, kan ook bijdragen aan een zo optimaal mogelijk resultaat. Het actueel hebben van het bedrijfsbestand is niet alleen voor het uitvoeren van toezicht en handhaving van belang maar ook voor gemeenten. Bij het opstellen van stikstofbeleid is dit bijvoorbeeld een belangrijke bron van informatie.

Om het gewenste niveau en efficiënte uitvoering van inspecties te behouden belangrijk om inzichtelijk te hebben welke inspecties door een integrale inspecteur uitgevoerd kunnen worden, wanneer de specialist in zicht komt en welke kennis en vaardigheden deze beide dienen te bezitten.

Op het gebied van ketens heeft ODIJmond veel expertise in huis. De komende vier jaar is er aandacht om de ketens van begin tot het eind aan te pakken dus van de kop tot aan de staart met een analyse die weer input is voor verdere acties/ programmering.

Belangrijk om met gemeenten af te stemmen wat ODIJmond door middel van haar signaalfunctie bij kan dragen aan de omgevingsproblematiek in de betreffende gemeenten.

In dit kader hoeft het onderwerp asbestdaken niet meer als prioriteit aangemerkt te worden. Het asbestdakenverbod is inmiddels van de baan omdat er door de eerste kamer niet is ingestemd met de wetswijziging Wet milieubeheer die het asbestdakenverbod mogelijk moest maken. Wel hebben zijn we voldoende voorbereid doordat we alle daken in kaart hebben en blijft asbest als keten een aandachtspunt.

De inzet van de datalogger vasthouden en verder uitwerken. Nu is deze inzet gekoppeld aan verwarming maar kan ook worden ingezet met betrekking tot koelen. Het verantwoorden van de resultaten van deze plaatsingen is ook een punt van aandacht, hier kan meer worden uitgehaald.

Op het gebied van energietransitie, klimaat-akkoord, energiebesparingsakkoord, circulaire economie, gezondheid en luchtkwaliteit zijn er veel ontwikkelingen die ook aan de werkzaamheden van ODIJmond raken. Belangrijk om hier in dit kader aandacht voor te hebben en handvatten te bieden om deze onderwerpen in de beleids-cyclus mee te nemen.

Wanneer de Ow van kracht wordt is ten tijde van het schrijven van dit kader nog niet bekend. Ten tijde van het schrijven van dit kader staat het in werking treden van deze wet gepland voor 1 januari 2024.

Het in werking treden van de Ow gaat niet alleen veel vragen van de medewerkers maar ook op het gebied van informatisering en automatisering. De systemen moeten geschikt worden gemaakt voor de Ow en het aansluiten op het Digitaal Stelsel Omgevingswet (DSO), het digitale loket dat de uitvoering van de Ow ondersteunt, is daarbij van groot belang.

Aangehaakt blijven bij landelijke prioriteiten is een belangrijk punt en ook kijken waar, op thema's die al eerder hebben gespeeld, doorgepakt kan worden.



**Omgevingsdienst IJmond**

Postbus 325  
1940 AH Beverwijk  
0251-263 863  
info@odijmond.nl

12 april 2023

[www.odijmond.nl](http://www.odijmond.nl)