

24 MAART 2022



Gemeente Bloemendaal  
Postbus 201  
2050 AE OVERVEEN

Aan Informateurs Gemeenteraadsverkiezingen 2021

Arthur van Schendelstraat 550  
3511 MH Utrecht  
T (030) 244 70 00  
IBAN: NL25 ABNA 0605 959 595  
info@jantjebeton.nl  
www.jantjebeton.nl  
Beschermvrouwe Prinses Beatrix

Utrecht, 17 maart 2022

## AANDACHT VOOR HET SPELENDE KIND

Geachte heer, mevrouw, beste informateur,

Sinds 1 januari 2015 zijn gemeenten verantwoordelijk voor uitvoering van de Jeugdwet. Vanuit deze wettelijke verantwoordelijkheid zorgen gemeenten voor preventie, ondersteuning, hulp en zorg aan kinderen en hun ouders bij opgroei- en opvoedingsproblemen, psychische problemen en stoornissen. Maar gemeenten voelen zich meer dan alleen wettelijk verantwoordelijk; gemeenten voeren vanuit hun morele verantwoordelijkheid steeds vaker in brede zin jeugd beleid voor alle kinderen, zodat zij veilig, gezond en gelukkig kunnen opgroeien.

Sinds 1968 draagt Nationaal Jeugdfonds Jantje Beton in elk gemeente bij aan een gezonde leefstijl en gezonde leefomgeving van kinderen en jongeren. Vanuit onze ervaring en expertise weten wij dat kinderen belang hebben bij voldoende speelruimte en speelkansen. Onderzoek laat zien dat spelen cruciaal is voor de persoonlijke, fysieke, sociale en psychische ontwikkeling van kinderen. Kinderen spelen graag buiten in hun eigen buurt, wijk of dorp. Dat kan op officiële speelplekken – zoals door volwassenen beheerde speeltuinen - en dat kan ook in de natuur, op de stoep, op schoolpleinen of in stads- en kinderboerderijen. Helaas speelt maar liefst 15% van de moderne kinderen nooit buiten. Ook spelen kinderen zes keer minder buiten dan hun ouders. Tijdens de coronapandemie is de 'speel- en beweegarmoede' onder kinderen verder toegenomen. Als kinderen zo weinig blijven spelen en bewegen, zal dat leiden tot onder andere:

- Meer overgewicht, meer slaapproblemen en algeheel een verminderde fysieke conditie;
- Meer psychosociale problematiek, zoals neerslachtige of zelfs depressieve gevoelens;
- Meer gevoelens van eenzaamheid door het ontbreken van vriendschappen;
- Meer bijziendheid door overmatig schermgebruik en gebrek aan gezonde buitenlucht;
- Minder sociale cohesie in buurten en wijken; doordat ouders minder duurzaam sociaal contact met elkaar hebben als hun kinderen weinig buitenspelen.
- Minder talentontwikkeling en lagere schoolprestaties.

Gemeenten kunnen dit voorkomen, zo ook de gemeente waarvoor u als informateur bijdraagt aan een nieuw coalitieakkoord. Graag leg ik u en via u de formerende politieke partijen enkele suggesties voor ten behoeve van dit nieuwe coalitieakkoord. Hiermee geef ik antwoord op de vraag:

**'Wat kunnen gemeenten op het gebied van speelruimte en speelkansen doen om kinderen gelukkig en gezond te laten opgroeien?'**





Wat gemeenten concreet kunnen doen	Als onderdeel van het volgende beleidsterrein	Meer informatie te vinden op:
<p><b>1. Voeren van speelruimtebeleid</b>  Hierbij rekening houdend met de tien Jantje Beton criteria voor goed speelruimtebeleid. Ook kunnen gemeenten de ambitie hebben om in 2023 en/of in 2024 de Jantje Beton Prijs te winnen voor meest speelvriendelijke gemeente van Nederland. In de loop van 2022 presenteert Jantje Beton in dit kader ook een 'speelruimtemonitor'.</p>	Ruimtelijke ordening Jeugdbeleid	<a href="http://jantjebeton.nl/prijs">jantjebeton.nl/prijs</a>
<p><b>2. Geen extra huis zonder extra speelruimte</b>  Gemeenten staan voor een aanzienlijke bouwopgave en maken hierover afspraken met woningcorporaties, project- en gebiedsontwikkelaars. Gemeenten kunnen in hun speelruimtebeleid een kwantitatieve norm hanteren, zoals tenminste 3% van de openbare ruimte te bestemmen als speelruimte. Dit wordt vervolgens onderdeel van aanbestedingsprocedures, prestatieafspraken en bestekken.</p>	Wonen, volkshuisvesting, ruimtelijke ordening	<a href="http://straatbeeld.nl/blog/geen-extra-woning-zonder-extra-speelruimte">straatbeeld.nl/blog/geen-extra-woning-zonder-extra-speelruimte</a>
<p><b>3. Gezonde buurten</b>  In sommige buurten, wijken of dorpen is de fysieke en/of mentale gezondheid van kinderen en volwassenen zorgwekkend. Gemeenten kunnen investeren in de realisatie van 'gezonde buurten', waarin jong en oud(er) kunnen bewegen, spelen en sporten in een groene omgeving. Bovendien kunnen jong en oud(er) elkaar daar ontmoeten, wat bijdraagt aan de sociale cohesie.</p>	Zorg Ruimtelijke ordening Welzijn	<a href="http://gezondebuurten.nl">gezondebuurten.nl</a>
<p><b>4. Gezonde schoolpleinen</b>  Helaas zijn nog veel schoolpleinen in Nederland allesbehalve groen, blauw, duurzaam, avontuurlijk en/of speels. Een Gezond Schoolplein biedt uitkomst en geeft kinderen de ruimte om te bewegen en te spelen in een uitdagende, groene en rookvrije omgeving. Dat is belangrijk voor een gezonde ontwikkeling. Een Gezond Schoolplein prikkelt de fantasie, stimuleert beweging en leert over het belang van de natuur. Tijdens én na schooltijd. Dit heeft een positief effect op het concentratievermogen en de leerprestaties. Ook weten we uit ervaring dat een groen en gezond schoolplein zorgt voor meer biodiversiteit, meer sociale kinderen en bovendien neemt het pestgedrag op het schoolplein hierdoor af! Een Gezond Schoolplein is het resultaat van een samenwerking tussen school, kinderen/leerlingen en de buurt.</p>	Onderwijs Ruimtelijke ordening Duurzaamheid	<a href="http://gezondschoolpleinen.nl">gezondschoolpleinen.nl</a>
<p><b>5. Ondersteunen van beheerde speeltuinen, stads- en kinderboerderijen en kindervakanties</b>  Door vrijwilligers beheerde speeltuinen hebben maatschappelijk bijzonder veel meerwaarde. Een maatschappelijke kosten-batenanalyse door Ecorys (2021) laat zien dat er door beheerde speeltuinen jaarlijks naar schatting €205.000,- per woonplaats wordt bespaard aan zorgkosten. Ook hebben speeltuinen andere positieve maatschappelijke en financiële effecten. Op landelijk niveau kost het speeltuinwerk onze samenleving gemiddeld €25 miljoen, maar het levert in euro's uitgedrukt maar liefst €52 miljoen op. Niet elke gemeente faciliteert speeltuinen echter voldoende financieel en beleidsmatig. Dit, terwijl deze financiële facilitering zichzelf terugbetaalt. Ook andere vormen van vrijwillig jeugd- en jongerenwerk, zoals kindervakanties, stads- en kinderboerderijen en het Scoutingwerk kunnen vergelijkbare, positieve maatschappelijke effecten realiseren.</p>	Jeugdbeleid Subsidiebeleid	<a href="http://jantjebeton.nl/pers">jantjebeton.nl/pers</a>  > Onderzoek kosten en baten van speeltuinen in Nederland
<p><b>6. Extra aandacht voor kinderen in kwetsbare speelposities</b>  Sommige kinderen hebben nóg minder speelkansen dan andere kinderen, zoals kinderen met een beperking, vluchtelingenkinderen of kinderen die in armoede opgroeien. Gemeenten dienen voor de kinderen extra aandacht te hebben, zodat alle kinderen het maximale uit hun jeugd kunnen halen en gelukkig en gezond kunnen opgroeien. Zo steunt de Vereniging Nederlandse Gemeenten (VNG) het 'SamenSpeelAkkoord' en deed ze ook namens uw gemeente een aantal beloften om kinderen met een beperking te laten buitenspelen. Gemeenten kunnen en vanuit het perspectief van het VN-Verdrag Handicap bekeken moeten ervoor zorgen dat alle kinderen gebruik kunnen maken van publieke voorzieningen als speeltuinen.</p>	Inclusiebeleid Jeugdbeleid	<a href="http://samenspeelnetwerk.nl">samenspeelnetwerk.nl</a>
<p><b>7. Van lokaal Sportakkoord naar lokaal Speelakkoord</b>  In de afgelopen jaren hebben gemeenten het landelijke Sportakkoord met succes vertaald naar lokale sportakkoorden. Helaas is de aandacht voor het belang van buitenspelen daarin relatief beperkt. In de collegeperiode 2022-2026 is het zaak het lokale sportakkoord te verrijken met een lokaal Speelakkoord om op maat en samen met kinderen en maatschappelijke partners afspraken te maken om samen te zorgen dat kinderen structureel meer buitenspelen en bewegen.</p>	Sportbeleid/ Sportakkoord	<a href="http://sportakkoord.nl">sportakkoord.nl</a>



Gemeenten zijn voor kinderen en de gezinnen waarin ze opgroeien, de meest nabije overheid. Gemeenten hebben daarbij een zowel wettelijke als morele verantwoordelijkheid om kinderen optimaal te laten opgroeien. Juist op het gebied van speelruimte en speelkansen voor kinderen kunnen gemeenten het verschil maken. De voorgaande zeven suggesties verdienen een plek in uw aanstaande coalitieakkoord. Idealiter wordt dit coalitieakkoord overigens ook besproken met de kinderburgemeester en de kinderraad. Kinderen zijn ervaringsdeskundigen en weten in uw gemeente het beste wat wel en wat niet werkt. Wij pleiten dan ook voor kinderp participatie in de ontwikkeling en uitvoering van gemeentelijk beleid.

Ik hoop van harte dat u als informateur bereid bent de inhoud van deze brief te delen met de formerende partijen en dat deze inhoud wordt vertaald naar het coalitieakkoord. Desgewenst staat Jantje Beton uw gemeente de komende vier jaren bij om hiermee te helpen. Want dat doen we graag in het belang van alle kinderen. Voor hen willen wij graag het verschil maken, zodat zij gezond en gelukkig kunnen opgroeien. Dat wilt u toch ook?

Tot slot wens ik u veel succes en wijsheid toe in uw belangrijke rol van informateur!

Met vriendelijke groeten,



Dave Ensberg-Kleijkers  
Directeur-bestuurder

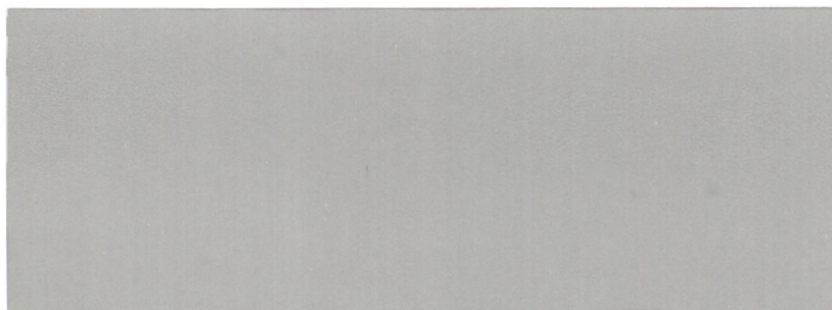
**JANTJE  
BETON**



STOP NOOIT  
MET SPELEN!

Arthur van Schendelstraat 550  
3511 MH Utrecht

Port Betaald  
Port Payé  
Pays-Bas



GOED DOEL

ND9Cr #X820XDX#00#0000#

